

w sprawie zatwierdzenia Planu Odnowy Miejscowości  
Wrzesina 2010-2016

Na podstawie art.18 ust.1 ustawy z dnia 8 marca 1990r. o samorządzie gminnym (Dz. U. z 2001r. Nr 142 poz.1591, z 2002r. Nr 23 poz.220, Nr 62 poz.558, Nr 113 poz.984, Nr 214 poz.1806, Nr 153 poz.1271, Nr 214 poz.1806, z 2003r. Nr 80 poz.717, Nr 162 poz.1568, z 2004r. Nr 102 poz.1055, Nr 116 poz.1203, z 2005r. Nr 172 poz.1441, Nr 175 poz.1457, z 2006r. Nr 17 poz.128, Nr 181 poz.1337, z 2007r. Nr 48 poz.327, Nr 138 poz.974, Nr 173 poz.1218, z 2008r. Nr 180 poz.1111, Nr 223 poz.1458, Nr 52 poz. 420 z 2009 r.) w związku z § 10 ust.2 pkt.2 lit. b rozporządzenia Ministra Rolnictwa i Rozwoju Wsi z dnia 14 lutego 2008r. w sprawie szczegółowych warunków i trybu przyznawania pomocy finansowej w ramach działania "Odnowa i rozwój wsi" objętego Programem Rozwoju Obszarów Wiejskich na lata 2007 - 2013 (Dz. U. z 2008r. Nr 38 poz. 480) Nr 156 poz.974) - Rada Gminy, na wniosek Wójta uchwala, co następuje:

§ 1

Zatwierdza się Plan Odnowy Miejscowości Wrzesina 2010 - 2016 przyjęty uchwałą Nr 1/2010 Zebrania Wiejskiego Sołectwa Wrzesina z dnia 19.09.2010 r. stanowiący załącznik do niniejszej uchwały.

§2

Wykonanie uchwały powierza się Wójtowi Gminy Jonkowo.

§3

Pracuje moc Uchwała Nr XXXV/193/2009 Rady Gminy Jonkowo z dnia 23 października 2009 r. w sprawie zatwierdzenia Planu Odnowy Miejscowości Wzrzesina 2009-2015.

§ 4

Uchwała wchodzi w życie z dniem podjęcia.

PRZEWODNICZĄCY  
RADY GMINY  
*Leszek Domin*

Uchwała Nr .....<sup>1</sup>.../2010  
Zebrania Wiejskiego we Wrzesinie  
z dnia 10.09..... 2010 r.

w sprawie: przyjęcia „*Planu Odnowy Miejscowości Wrzesina 2010-2016*”.

Na podstawie art. 18 ust. 1 ustawy z dnia 8 marca 1990 r. o samorządzie gminnym (Dz. U. z dnia 2001 r., Nr 142, poz. 1591 z późn. zm.) podczas Zebrania Wiejskiego we Wrzesinie, uchwalono co następuje:

§ 1

Przyjmuje się „*Plan Odnowy Miejscowości Wrzesina 2010-2016*” zaakceptowany przez mieszkańców uczestniczących w Zebraniu Wiejskim sołectwa Wrzesina z dnia .....<sup>10.09</sup>..... 2010r. stanowiący załącznik do niniejszej uchwały.

§ 2

Uchwała wchodzi w życie z dniem podjęcia i podlega ogłoszeniu w sposób zwyczajowo przyjęty.

§ 3

Ma moc Uchwała Zebrania Wiejskiego Sołectwa Jonkowo Nr 1/2009 z dnia 16 lipca 2009 roku w sprawie przyjęcia „*Planu Odnowy Miejscowości Wrzesina*”.

**Sołectwo Wrzesina**  
**S O Ł T Y S**  
**gmina Jonkowo**

*Edyta Gudek*

Protokół z zebrania wiejskiego we Wrzesinie z dnia 10 września 2010 r.

Porządek zebrania:

Otwarcie zebrania

Propozycje na przeznaczenie funduszu sołeckiego na 2011r.

Podjęcie uchwały w sprawie przyjęcia „Planu Odnowy Miejscowości Wrzesina 2010-2016

Sprawy różne

Zamknięcie zebrania.

Ad.1 Zebranie otworzyła sołtys Wrzesiny p.Edyta Guska i przywitała mieszkańców obecnych na zebraniu.

Ad.2 i 3 Zostały przedstawione i omówione różne projekty. Zebranie Wiejskie podjęło jednogłośnie uchwałę Nr 1/2010, dotyczącą przyjęcia planu Odnowy Miejscowości Wrzesina

Ad.4 i 5 Na zebraniu nie zgłaszano żadnych innych wniosków .Na tym zebranie zakończono i podpisano protokół.

*Edyta Guska*  
Sołectwo Wrzesina  
**SOŁTYS**  
amlna Jonkowo

Załącznik do Uchwały nr 1 z dnia 10.09.2010 Zebrania Wiejskiego we Wrzesinie i Uchwały nr Rady Gminy Jonkowo w sprawie uchwalenia Planu Odnowy Miejscowości Wrzesina.

**PLAN ODNOWY**

**MIEJSCOWOŚCI**

**WRZESINA**

**2010-2016**

## Spis treści

Wstęp :	3
Charakterystyka miejscowości	3
1. Obszar i położenie geograficzne	3
2. Historia miejscowości	4
3. Demografia i sfera społeczna	5
Inwentaryzacja zasobów	5
1. Infrastruktura techniczna	6
2. Środowisko przyrodnicze	7
3. Dziedzictwo kulturowe	8
4. Infrastruktura turystyczna	10
Planowane kierunki odnowy	12
Ocena mocnych i słabych stron	12
Środowisko przyrodnicze - analiza SWOT	12
Gospodarka - analiza SWOT	12
Społeczeństwo - analiza SWOT	12
Identyfikacja problemów	14
Opis planowanego przedsięwzięcia	14
Tytuł inwestycji	14
Opis inwestycji	14
Opis techniczny inwestycji	15
szacunkowy kosztorys planowanego przedsięwzięcia	15
Źródła finansowania	15
Harmonogram planowanego przedsięwzięcia	15

# 1. Charakterystyka miejscowości

## 1. Obszar i położenie geograficzne

Obszarem realizacji Planu Odnowy wsi Wrzesina jest obszar tej wsi, a czas realizacji obejmuje lata 2008 -2014.

Miejscowość Wrzesina położona jest w zachodniej części województwa warmińsko-mazurskiego w powiecie olsztyńskim w południowej części gm. Jonkowo.

Wrzesina leży przy drodze wojewódzkiej nr 527 Olsztyn – Morąg ok.16 km od Olsztyna. Wrzesina sąsiaduje z miejscowościami: Stękiń, Porbady, Giedajty, , Szelagowo, gmina Jezewo (Rentyny).

Wrzesina jest jedną z większych miejscowości z 28 w gm. Jonkowo. Pierwotnie wieś miała układ owalnicy o zwartym charakterze, obecnie się rozbudowuje. Centrum wsi stanowi Szkoła Podstawowa z Oddziałem Gimnazjalnym, budynek OSP i zabytkowy kościół. Obszar Wrzesiny wynosi 1807 ha tj. 18,07 km<sup>2</sup>, 18068554 m<sup>2</sup> w tym: lasy państwowe - 63,98 ha oraz lasy prywatne 22,33 ha.

## 2. Historia miejscowości

W terenie południowej Warmii, kolonizacja rozwinęła się na dobre w połowie XIV wieku. Wieś została założona na miejscu dawnych osad pruskich. Przywilej lokacyjny wsi Wrzesina został wydany przez Kapitułę Warmińską we Fromborku 19 maja 1352 r. Dokument na prośbę chełmińskim (iure Culmensi) wystawił biskup warmiński Johann de Meissen (Jan z Głogowa) dla lokatora Hermanno. Sołtys otrzymał 60 włók ziemi na założenie wsi w terytorium (gm. Jonkowo) Gudicus i miał – poza innymi przywilejami – prawo połowu ryb w jeziorze Gilbede. W czasie wojny polsko-krzyżackiej w 1519-1521 r. została całkowicie zniszczona.

Zachowany przywilej lokacyjny pochodzi z 1575 r. W połowie XVI w. liczyła 27 włók. W tym czasie większość nie była zagospodarowana. W celu ponownego zagospodarowania wprowadzono osadników z terenu Mazowsza. W 1579 r. wieś posiadała własny młyn. W 1580 r. zagospodarowało w niej 17 chłopów i 2 sołtysów. W 1873 r. było 27 domów. W 1806 r. wieś została zniszczona częściowo w trakcie wojen francusko-rosyjskich z 1806 r. W 1820 r. mieszkały w niej 177 osoby, a w 1939 r. - 421.

W 1920 r. w miejscowości odbudowana. W 1820 r. mieszkały w niej 177 osoby, a w 1939 r. - 421.

W 1920 r. w miejscowości odbudowana. W 1820 r. mieszkały w niej 177 osoby, a w 1939 r. - 421.

W 1920 r. w miejscowości odbudowana. W 1820 r. mieszkały w niej 177 osoby, a w 1939 r. - 421.

W 1920 r. w miejscowości odbudowana. W 1820 r. mieszkały w niej 177 osoby, a w 1939 r. - 421.

W 1920 r. w miejscowości odbudowana. W 1820 r. mieszkały w niej 177 osoby, a w 1939 r. - 421.

W 1920 r. w miejscowości odbudowana. W 1820 r. mieszkały w niej 177 osoby, a w 1939 r. - 421.

W 1920 r. w miejscowości odbudowana. W 1820 r. mieszkały w niej 177 osoby, a w 1939 r. - 421.

W 1920 r. w miejscowości odbudowana. W 1820 r. mieszkały w niej 177 osoby, a w 1939 r. - 421.

W 1920 r. w miejscowości odbudowana. W 1820 r. mieszkały w niej 177 osoby, a w 1939 r. - 421.

W 1920 r. w miejscowości odbudowana. W 1820 r. mieszkały w niej 177 osoby, a w 1939 r. - 421.

odbył się uroczysty pogrzeb proboszcza ks. kanonika Kazimierza Łackiego i został zgodnie z swoją wolą pochowany na tutejszym cmentarzu.

W latach dziewięćdziesiątych powstał Społeczny Komitet Rozbudowy Szkoły wówczas tylko Podstawowej. We wrześniu 1997 r. dzieci i młodzież rozpoczęły naukę w rozbudowanym budynku 8-io klasowej wówczas Szkoły Podstawowej z oddziałem klasy 0, zamiast w dotychczasowych trzech mniejszych budynkach oddalonych od siebie.

11 listopada 2002 r. uroczyście obchodzono 650-lecie założenia wsi. Ustawiono głaz w centrum wsi z pamiątkową tablicą.

Powstał Społeczny Komitet Budowy kanalizacji we Wrzesinie. Skanalizowano wieś w latach 2004-5 r.

Z inicjatywy ks. proboszcza Zdzisława Milewicza wybudowano grobowiec dla śp. ks. Kazimierza Łackiego; parafianie wykonali ogrodzenie plebanii we Wrzesinie; wydzielono miejsce na parking samochodów przy kościele; pomalowano wnętrze kościoła.

Z inicjatywy ks. proboszcza Remigiusza Klimkowskiego: na terenie wokół plebanii utwardzono dojazdy, posadzono rośliny ozdobne i drzewka; systematycznie poszczególnie wioski należące do parafii w czasie od wiosny do jesieni porządkują teren cmentarza z licznym drzewostanem liściastym; parafianie dbają o porządek w zabytkowym kościele; wokół kościoła parafianie stryżą trawę i grabią liście opadłe z wielu starych klonów. Odbyły się trzy festyny integracyjno-pożyteczne, z których dochód przeznaczony był dotychczas na wymianę zniszczonych rynien na dachu kościoła na miedziane i gromadzony na kolejne remonty.

Wyremontowano zabytkową kapliczkę na cmentarzu w ramach specjalnego programu „Ratujemy Kapliczki Warmińskie”, realizowanego przez Starostwo Powiatowe w Olsztynie w ramach Sieci Kultury Europejskiej, w ramach, którego mieszkańcy z dwóch gmin: Jonkowo i Dobre Miasto mieli do końca czerwca 2004 roku odrestaurować 17 kapliczek używając dostarczonych przez Starostwo materiałów.

Zbudowano parking przed Szkołą Podstawową z Oddziałem Gimnazjalnym.

### 3 Demografia i sfera społeczna

Liczba mieszkańców we Wrzesinie mających stały meldunek na dzień 31.12.2007r

0-10 lat	Ogółem 58	Mężczyźni 34	Kobiety 24
11-18 lat	Ogółem 41	Mężczyźni 21	Kobiety 20
19-47 lat	Ogółem 181	Mężczyźni 96	Kobiety 85
48 i więcej	Ogółem 105	Mężczyźni 52	Kobiety 53



### Bezrobotni

Stan bezrobotnych na dzień 13.02.2008 to 14 zarejestrowanych w tym 9 kobiet.  
Tylko 3 osoby mają prawo do zasiłku w tym 2 kobiety.

Zródło: Powiatowy Urząd Pracy

### Ochotnicza Straż Pożarna we Wrzesinie liczy:

19 strażaków dorosłych,

skadra młodzieżowa: 6 chłopców 15÷18 lat

8 chłopców 12÷15 lat.

### Szkoła Podstawowa we Wrzesinie

Jest jedną z 3 szkół podstawowych w gm. Jonkowo. Uczęszcza do niej 123 uczniów.

### Oddział Gimnazjalny Gimnazjum w Jonkowie we Wrzesinie

Oddział jest jeden w/w gimnazjum w gm. Jonkowo. Uczęszcza do niego 55 uczniów.

## 2. Inwentaryzacja zasobów

### 2.1. Infrastruktura techniczna

Gospodarka komunalna – urządzenia sieciowe		
Wodociągi	Długość sieci rozdzielczej	1,8 km
	Połączenia prowadzące do budynków mieszkalnych	2 km
	Ilość przyłączy do budynków	92
Kanalizacja	Długość sieci kanalizacyjnej	4,5 km
	Połączenia prowadzące do budynków	0,80 km
	Ilość przyłączy do budynków	72
Wóz odpadów komunalnych		
PK Wołowno	Gospodarstwa indywidualne	15
GM Olsztyn	Gospodarstwa indywidualne	68
gazowa	Odbiorcy gazu –ogrzewający mieszkania gazem	10
Panele słoneczne		2

## 2. Środowisko przyrodnicze

### Budowa geologiczna

Gmina Jonkowo leży na pograniczu pojezierzy: olsztyńskiego i iławsko-ostródzkiego. Wieś Wrzesina, położona jest w obszarze chronionego krajobrazu ukształtowanego przez lodowiec. Pofałdowany malowniczy teren pokryty jest licznymi lasami. Wrzesina leży w równinnym typie krajobrazu gminy Jonkowo, równiny sandrowej, oddzielonej pradoliną Warkalsko-Trojańską od części północnej gminy. Obszar południowy, pod względem geologicznym, budowany jest z piasków wodnolodowcowych. W pradolinie Warkalsko-Trojańskiej w strefach brzeżnych występują od powierzchni piaski osadzone przez wody roztopowe odpływające z topniejącego lodowca, w partii środkowej – przykrywają je utwory bagienne.

### Gleby

Największy procent gleb na terenie gminy Jonkowo stanowią gleby brunatne. Wspólną cechą tych gleb jest duża zmienność ich składu chemicznego. Obręby Warkały, Giedajty, Wrzesina częściowo Węgajty i Godki charakteryzują się przewagą gleb lekkich i bardzo lekkich. Obręby położone w południowej części gminy, a więc Porbady, Wrzesina, Giedajty, Warkały oraz południowa część Węgajt – to obszar, na którym wstępują gleby murszowo-torfowe i torfowe.

### Lasy

Lasy w Gminie Jonkowo w większości są własnością Skarbu Państwa pod zarządem Państwowego Gospodarstwa Leśnego Lasy Państwowe, administrowane przez Nadleśnictwo Kudypy, tylko niewielki procent stanowią lasy prywatne. Głównymi gatunkami lasotwórczymi w skali Nadleśnictwa są: sosna - 70%, świerk-10%, buk- 6%, brzoza- 6%, dąb- 4%, olcha- 4%. Ponadto nielicznie występują: klon zwyczajny, jesion, jawor, wiąz pospolity, jodła pospolita, jedlica zielona. Przeciętny wiek drzewostanu wynosi 47 lat.

Największe obszary leśne zajmują południową i zachodnią część gminy. Przeważają siedliska mieszanego świeżego i boru świeżego. Intensywna rzeźba terenu utrudniająca rolnicze wykorzystanie zadecydowała o przetrwaniu tych lasów. Przeważającą część stanowi las bogaty o bogatym runie i podsyciu.

### Gleby podziemne

Gleby podziemne z niepełną izolacją od powierzchni występują wzdłuż obniżenia terenowego biegnącego się równoleżnikowo przez teren gminy. Zwierciadło wody w większości ujęć jest wysokie. Zasoby i dostępność wód podziemnych pozwalają na pełne pokrycie w gminie zapotrzebowania na wodę z ujęć głębszych.

### Klimat

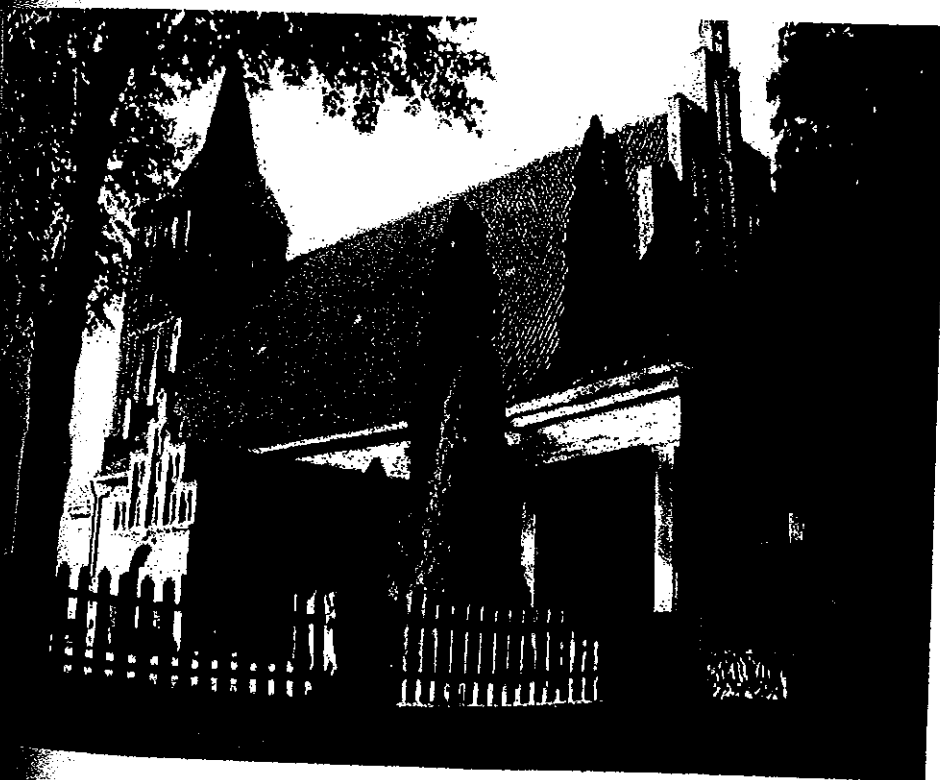
Gmina Jonkowo posiada cechy klimatu przejściowego z mocniejszym akcentem kontynentalnym, łagodzonego czynnikami lokalnymi - bogactwem wód i zalesienia terenu. Charakteryzują go wielokierunkowa zmienność poszczególnych elementów meteorologicznych. Wynika to z oddziaływania to jest ścieraniem się wpływów kontynentalnych i morskich, rzeźbą terenu, występowaniem oraz typami gleb o dużej absorpcji ciepła i chłodu. Obszar gminy cechują warunki klimatyczne zbliżone do średnich dla województwa. Według danych z opisu Państwowego Nadleśnictwa Kudypy średnia roczna suma opadów wynosi 597 mm, średnia temperatura powietrza 6,9 stopni C, a średnia wilgotność względna powietrza waha się w granicach 80%.

W tych warunkach wartość odpływu jednostkowego szacuje się na 6,5 l / km<sup>2</sup>. Śnieg zalega w lasach ponad 14 tygodni. Występujący na terenie gminy rozkład ciśnienia wywołują w przeważającej mierze wiatry z kierunków zachodnich. Natomiast podczas zimy przeważają wiatry południowo-zachodnie. Wiosenna róża wiatrów, chociaż bardziej wyrównana niż zimowa, charakteryzuje się przewagą wiatrów północno-zachodnich ze znaczną częstotliwością występowania niekorzystnych dla vegetacji, wysuszających wiatrów wschodnich i południowych. Początek okresu vegetacji przypada na ok. 10 kwietnia, a koniec okresu vegetacji przypada na ok. 29 października. Okres vegetacji (o średniej temperaturze dobowej 5 stopni C) trwa zaledwie ok. 190 dni. Skrócony jest także okres ze średnią temperaturą dobową powyżej 15 stopni C, zwany okresem dojrzewania, który wynosi 60-80 dni.

### 2.3. Dziedzictwo kulturowe

Na terenie wsi Wrzesina znajdują się następujące obiekty zabytkowe:

#### 1) Kościół rzymsko-katolicki p. w. Św. Marii Magdaleny i plebania



Kościół został zbudowany w XV wieku, na miejscu starszego, zniszczonego kościoła. W 1700 roku odbyła się uroczystość konsekracji, którą przeprowadził biskup pomocniczy Jan [imię]. Największe zniszczenia spowodowały liczne wojny z końca XVII wieku. Na początku XVIII wieku został przeprowadzony kapitalny remont świątyni, w trakcie, którego zamontowano nowe ołtarze. W tym czasie wieża dzwonicza otrzymała drewniane [imię]. Zniszczony w czasie wojen napoleońskich w początkach XIX wieku, został wyremontowany dopiero drugiej połowie XIX wieku. Prace remontowe zakończone zostały w 1870 roku, jak wskazuje data [imię] na chorągiewce zamontowanej na dachu kościoła.

ponowna przebudowa obiektu nastąpiła na początku XX wieku. W 1930 roku zostały przeprowadzone prace konserwatorskie.

**Kapliczka przydrożna z XIX wieku usytuowana na poboczu drogi  
Olsztyn-Morąg**

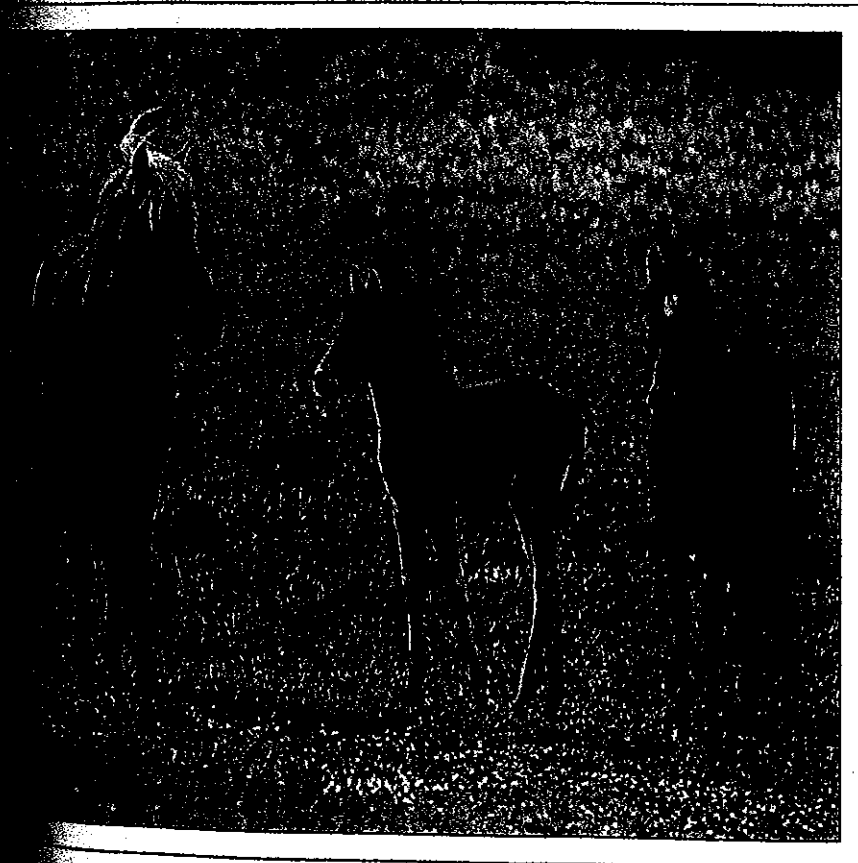


**mentarz rzymsko-katolicki i kapliczka**

**Infrastruktura turystyczna**

podarstwa agroturystyczne z 30 miejscami noclegowymi. W 2 z nich jest jazda konna, a dodatkowo jazdy bryczką lub saniami, kuligi, spotkania przy ognisku w zależności od

braku jeziora, warunki występujące w lasach sprzyjają rozwojowi turystyki i rekreacji, uprawianiu turystyki pieszej i rowerowej.



## 2.5. Obszary o szczególnym znaczeniu dla mieszkańców sołectwa Wrzesina

- a) Publiczna Szkoła Podstawowa i oddział Gimnazjum w Jonkowie –miejsce spotkań mieszkańców podczas imprez kulturalno-oświatowych i rekreacyjno-sportowych.
- b) Stadion wiejski-miejsce rozgrywek sportowych, okazja do spotkań mieszkańców przy grillu
- c) Remiza OSP-miejsce, przy którym mieszkańcy spotykają się przy okazji organizowania różnego rodzaju imprez muzycznych oraz rocznic związanych z wrzesińską OSP.

## III. Planowane kierunki odnowy

### 1. Bezpieczeństwo, estetyka, ekologia

#### a. Oświetlenie uliczne

- Należy rozszerzyć istniejącą sieć oświetleniową i wymienić istniejącą na energooszczędną.

#### b. Chodniki

- dokończenie budowy wzdłuż drogi wojewódzkiej nr.527.
- Poprawa starych oraz budowa nowych, w centrum wsi.

#### c. Wyrównywanie i utwardzanie dróg gruntowych w obrębie sołectwa

- Należy wyrównać i utwardzić drogę do Rentyn, biegnącą wzdłuż hydroforni i budowanego boiska.
- Utwardzić drogi do gospodarstw odległych od centrum wsi.

#### d. Wymiana wodociągu azbestowo-cementowego na terenie sołectwa

- Dachy oraz inne elementy azbestowe. Należy zabezpieczyć środki w budżecie Urzędu Gminy i dostęp do specjalistycznej firmy.
- Wstawić zawory na poszczególnych odcinkach, aby w razie awarii jednego z nich, nie trzeba było odcinać całej wsi od dostępu do wody.

### 2. Inwestycje budowlane

- a. Adaptacja strychu w SP na bazę noclegową dla turystów, młodzieży, harcerzy.
- b. Budowa sali gimnastycznej, dokończenie boiska, montaż siatki zabezpieczającej boisko od strony stawu.
- c. Budowa placu zabaw na miejscu należącym do gminy Jonkowo.

d. Rozbudowa OSP, dobudowanie boksu garażowego, wymiana okien, budowa hydrantu, podłączenie ogrzewania do całego obiektu.

### **3. Edukacja, sport, rekreacja**

a. Utworzenie świetlicy wiejskiej z wykorzystaniem sali gimnastycznej i boiska. Wyodrębnienie miejsca na kuchnię. W ramach świetlicy prowadzenie działań integrujących dzieci i młodzież wiejską, poprzez organizowanie: • zajęcia muzyczno-ruchowe (w tym dyskoteki), aerobik, spartakiady, rozgrywki sportowe • realizacja projektów zaproponowanych przez młodzież (na zasadzie projektu pedagogicznego) • zajęcia rozwijające własne zainteresowania: plastyczne, rzeźbiarskie, fotografia itp. • zajęcia terapeutyczne obejmujące bloki tematyczne w zakresie budowania poczucia bezpieczeństwa i zaufania, rozpoznawanie, nazywanie, wyrażanie i akceptowanie uczuć, ćwiczenia wspomagające i utwierdzające w poczuciu własnej wartości • zajęcia integrujące dzieci i młodzież z osobami starszymi, wycieczki, ogniska, integracja z innymi świetlicami wiejskimi. Prowadzenie działań szkoleniowo-wyrównawczych: • pomoc w nauce • zajęcia z zakresu obsługi komputera • zajęcia terapeutyczno-edukacyjne dotyczące zapobiegania i profilaktyki uzależnień • propagowanie zasad zdrowego odżywiania. Prowadzenie akcji dożywiania dzieci i młodzieży z rodzin ubogich, poznawanie tajnik gotowania.

#### b. Doksztalcanie dorosłych , edukacja przedszkolna

uzupełnianie wykształcenia, kursy zawodowe  
rozwijanie zainteresowań: komputerowe, językowe, rolnicze, ogrodnicze, ekologiczne  
pisanie programów i wniosków z różnych źródeł  
przeciwdziałanie biedzie i bezradności życiowej  
pomoc psychologiczna w problemach w rodzinie  
kursy dotyczące prowadzenia własnej działalności, przedsiębiorczości  
utworzenie oddziału przedszkola w SP we Wrzesinie

### **3. Imprezy integracyjne o charakterze kulturalnym, oświatowym**

a. Festyn „ Wrześcińska familiada” impreza plenerowa-cykliczna (czerwiec)

b. Festyn „Nasz sposób na integrację-przyjemnie i pożytecznie” impreza plenerowa-cykliczna przy współpracy sąsiednich sołectw i parafii we Wrzesinie

c. Wieczory z historią i tradycją , (w zależności od okresu w jakim te spotkania się odbywają): śpiewanie kolęd, ozdoby choinkowe, malowanie pisanek , robienie palm wielkanocnych, spotkania z Warmiakami mieszkającymi w naszej miejscowości, "Mój wymarzony ogród" szkolenia w zakresie prowadzenia przydomowego ogrodu, "Cztery kąty i piec piąty"- aranżacja wnętrza, „Kuchnia –moje królestwo” wymiana przepisami i wspólne przygotowywanie potraw.

d. Dni rodziny , dzień babci i dziadka przy współpracy ze szkołą

Konkurs „Czysta i piękna zagroda -Estetyczna wieś”. Udział w takim konkursie, integruje mieszkańców i mobilizuje do działań, na rzecz najbliższego otoczenia.

## IV. Ocena mocnych i słabych stron

Głównym celem odnowy miejscowości Wrzesina powinno być podniesienie poziomu życia mieszkańców, integracja społeczności lokalnej oraz zwiększenie atrakcyjności turystycznej. W ramach prac nad planem odnowy lokalnego została sporządzona analiza SWOT wsi uwzględniająca uwarunkowania społeczne, gospodarcze i przyrodnicze. W poniższej tabeli przedstawiono mocne i słabe strony miejscowości, a także szanse i zagrożenia, które należy wziąć pod uwagę przy podejmowaniu działań na rzecz realizacji głównych celów.

### **MOCNE STRONY:**

korzystne warunki przyrodnicze dla rozwoju turystyki i agroturystyki  
niskie zanieczyszczenie powietrza  
brak uciążliwego przemysłu  
położenie w pobliżu Olsztyna jako ośrodka o znaczeniu regionalnym oraz Jonkowa o silnym znaczeniu lokalnym  
położenie przy drodze wojewódzkiej Olsztyn - Morąg  
dostęp do środków transportu masowego (PKS, linie prywatne)  
dostęp do sieci teleinformatycznej  
Biblioteka Szkoły Podstawowej i oddziału gimnazjum

### **SŁABE STRONY:**

- 1 słaba oferta usług turystycznych
- 2 słabo rozwinięta infrastruktura sportowa
- 3 słabo rozwinięta infrastruktura techniczna (drogi, oświetlenie, chodniki)
- 4 wysokie bezrobocie, bezrobocie ukryte
- 5 brak woli uczestnictwa bezrobotnych w aktywnych formach zwalczania bezrobocia, brak woli podjęcia pracy
- 6 patologie społeczne
- 7 tradycyjna, nieefektywna struktura gospodarstw rolnych (rozdrobnienie, brak specjalizacji)



9 siedziba Ochotniczej Straży Pożarnej

10siedziba parafii

**ZANSE:**

większe wykorzystanie walorów przyrodniczych dla rozwoju turystyki  
agroturystyka - rozwój i tworzenie gospodarstw  
rozwoju infrastruktury kulturalnej i  
Olsztyna (osiedlanie się  
wzrost, rozwój układu  
współnego z miastem)  
nie przez władze gminy  
środków pomocowych na  
we wsi  
społeczeństwa  
tego, integracja ludności,  
nie się nowych mieszkańców

**ZAGROŻENIA:**

- 1 wzrost bezrobocia
- 2 ubożenie społeczeństwa
- 3 „ucieczka” młodych do miasta
- 4 brak współpracy między sołectwami
- 5 obniżanie się poziomu wód głębinowych na terenie wsi oraz całej gminy

## V. OPIS PLANOWANYCH PRZEDSIĘWZIĘĆ

Lp.	Tytuł inwestycji	Opis inwestycji	Opis techniczny inwestycji
1	<b>Festyn „Nasz sposób na integrację-Przyjemnie i pożytecznie”</b>	Przedsięwzięcie ma na celu integrację mieszkańców, zmobilizowanie do współpracy z najbliższym otoczeniem, jak również z sąsiadującymi sołectwami. Zaangażowanie większej liczby społeczeństwa, daje możliwość, wprowadzić często nowatorskie pomysły, które mogą służyć całemu lokalnemu społeczeństwu. Jednym z wielu zamierzeń naszego festynu jest pomoc przy remoncie wieży zabytkowego kościoła we Wrzesinie. Będzie to już trzeci festyn, którego dochód przeznaczamy na ten cel.	Przygotowanie imprezy rozpoczyna się kilka m-cy wcześniej, szukaniem sponsorów finansowych i rzeczowych, przygotowaniem stosownych zezwoleń. Wyznaczamy ekipy, odpowiedzialne za konkretne działania. Na spotkaniach wymyślamy program i opisujemy jego przebieg. Przygotowujemy plakaty informujące o imprezie. Na 1 m-c przed wyznaczoną datą rozpoczyna się rozprawdzanie losów, które są później losowane. Zapewniamy uczestnikom zabawy, wiele atrakcji sportowych, rozrywkowych i smakowych. Całkowity dochód z festynu przeznaczamy na remont wieży kościelnej.
	<b>Budowa placu zabaw</b>	Przedsięwzięcie ma na celu zapewnienie najmłodszym mieszkańcom sołectwa bezpieczeństwa, uatrakcyjnienie wolnego czasu. Daje szansę prawidłowego rozwoju i sprawności fizycznej. Poprawi także estetykę wsi. Plac zabaw będzie ogólnie i nieodpłatnie dostępny dla wszystkich mieszkańców wsi.	Przygotowanie wyznaczonego miejsca tj. wyrównanie terenu, ogrodzenie miejsca. Zakup i montaż niezbędnych sprzętów: huśtawek, zjeżdżalni, karuzeli itp. Finansowanie PROW oraz środki własne gminy.
	<b>Budowa chodników</b>	Działanie ma na celu zapewnienie mieszkańcom bezpieczeństwa, zwłaszcza	Ustawienie krawężników, ustawienie obrzeży, wypełnienie żwirem, przygotowanie podsypki

		zamieszkałym przy drodze wojewódzkiej nr 527. Poprawa starych, zapadniętych chodników oraz położenie nowego, który prowadziłyby od centrum wsi do końca zabudowań, (w stronę Porbad) zapewni bezpieczeństwo i poprawi estetykę wsi.	cementowo-piaskowej, wyrównanie podłoża. Ostatni etap- położenie kostki.
4	<b>Rozbudowa OSP</b>	Działanie ma na celu zapewnienie mieszkańcom wsi lepszego bezpieczeństwa, dzięki budowie nowego garażu. W momencie, kiedy jeden zespół wyjeżdża na akcję, wieś zostaje bez ewentualnej pomocy. Polepszy się też komfort pracy strażaków.	Przygotowanie projektu, pozwolenia budowy, zakup materiałów, wykonanie prac budowlanych. W istniejącej świetlicy wymiana okien. Ogrodzenie całego terenu .

## VI. Szacunkowy kosztorys planowanych przedsięwzięć i źródła ich finansowania

Planowane inwestycje	Przybliżony koszt całego przedsięwzięcia
Festyn „przyjemnie i pożytecznie”	6.000 zł
Plac zabaw	20.000 zł
Budowa chodników	10.000 zł
Rozbudowa OSP	100.000 zł

## VII. Harmonogram planowanych przedsięwzięć

inwestycja nr 1 –	2010 -2016
inwestycja nr 2 -	2010 -2011
inwestycja nr 3 -	2010- 2016
inwestycja nr 4-	2010-2016