



**Przykładowe zadania i projekty
wpisujące się w Cele Strategiczne
Planu Zrównoważonej
Mobilności MOF Olsztyna**



Fundusze Europejskie
Pomoc Techniczna



Rzeczpospolita
Polska

MIEJSKI
OBSZAR
FUNKCJONALNY
OLSZTYNA



Unia Europejska
Fundusz Spójności



Dokument przygotowany przez:



TRAKO PROJEKTY TRANSPORTOWE
Szamborski i Szelukowski S.J. ©
ul. Jaracza 71/9, 50-305 Wrocław,
e-mail: poczta@trako.com.pl
www.trako.com.pl

Zamawiający:



MIEJSKI
OBSZAR
FUNKCJONALNY
OLSZTYNA



Miasto Olsztyn
reprezentujące Gminy Miejskiego Obszaru Funkcjonalnego Olsztyna

Urząd Miasta Olsztyna
Plac Jana Pawła II 1, 10-101 Olsztyn

Opracowanie zostało wykonane zgodnie z umową nr SF.272.1.2021 z dnia 30.06.2021 r.

Audrej Szamborski
TRAKO PROJEKTY TRANSPORTOWE
SZAMBORSKI I SZELUKOWSKI Sp. J.
ul. Jaracza 71/9, 50-305 Wrocław
www.trako.com.pl NIP 899-272-83-63

Olsztyn, sierpień 2022 r.



Wizją Planu Zrównoważonej Mobilności Miejskiego Obszaru Funkcjonalnego Olsztyna (dalej: Planu) jest zrównoważona mobilność jego mieszkańców uzyskana dzięki realizacji działań wskazanych w ośmiu celach strategicznych.

W ramach poszczególnych działań możliwe są do realizacji zarówno indywidualne projekty inwestycyjne czy organizacyjne, jak i grupy projektów czy projekty zintegrowane, tj. realizowane przez przynajmniej dwóch partnerów, skupione na wspólnym osiągnięciu założonego celu. Idea realizacji projektów zintegrowanych była główną ideą utworzenia instrumentu Zintegrowanych Inwestycji Terytorialnych, skutecznie wdrożonego w perspektywie finansowej 2014-2020.

Poniżej zostały wskazane przykładowe zadania inwestycyjne oraz projekty wpisujące się w cele strategiczne Planu, ujęte lub zaproponowane do ujęcia w Wieloletnich Prognozach Finansowych JST MOF Olsztyna lub innych dokumentach strategicznych poziomu lokalnego i ponadlokalnego.

Aby niżej wymienione zadania spełniały warunek zgodności z celami Planu, konieczna jest ich realizacja w ściśle określony w Planie sposób. Dodatkowo muszą się one przyczyniać do realizacji założonych w Planie wskaźników produktu i rezultatu.

Zadania te stanowią katalog otwarty, umożliwiając realizację przez poszczególne JST MOF Olsztyna innych, nie wskazanych w niniejszym Planie projektów, które także będą realizować cele i wskaźniki Planu.

Okres wdrażania zadań w ramach zrównoważonej mobilności miejskiej wykraczający poza rok 2027 wynika z obecnej unijnej perspektywy finansowej 2021-2027 (n+2) oraz założeń programowania strategicznego.

Oznaczeniem (!) wskazane zostały działania o wysokim priorytecie realizacyjnym do roku 2030.



CEL STRATEGICZNY 1- Planowanie przestrzenne w sposób zmniejszający zapotrzebowanie na transport

Działanie 1.1: Lokalizowanie centrów przesiadkowych w miejscach charakteryzujących się krótkim dojazdem transportem indywidualnym, oferujących odpowiednią częstotliwość kursowania transportu zbiorowego i dogodne warunki zaparkowania swojego pojazdu (!).

1. Lokalizowanie centrów przesiadkowych w MOF Olsztyn w miejscach najbardziej korzystnych dla pasażerów pod kątem szybkiego i krótkiego dojścia pieszego oraz dojazdu innymi środkami transportu publicznego, samochodem i rowerem.
2. Wykorzystywanie potencjału transportu kolejowego poprzez lokalizowanie centrów przesiadkowych w MOF Olsztyn na stacjach i przystankach kolejowych, wraz parkingami P+R, B+R oraz K+R.
3. Przyjęcie wspólnych zasad zabezpieczania lokalizacji pod centra przesiadkowe na poziomie planistycznym w całym MOF Olsztyna.

Działanie 1.2: Zapewnienie mieszkańcom obszarów oddalonych od centrum miasta / siedziby gminy, dostępu do podstawowych usług publicznych bez konieczności korzystania z samochodu (!).

1. Tworzenie tzw. osiedli kompletnych w MOF Olsztyn w oparciu o dostępność do linii transportu publicznego w ramach MOF Olsztyna.
2. Lokalizowanie nowych obszarów zabudowy mieszkaniowej, szczególnie wielorodzinnej, w bezpośrednim sąsiedztwie lub jak najbliżej stacji i przystanków kolejowych, centrów przesiadkowych oraz głównych przystanków komunikacyjnych w MOF Olsztyna, celem ograniczania podróży samochodem.

Działanie 1.3: Współpraca międzygminna przy planowaniu terenów pod cele mieszkaniowe w sposób umożliwiający przemieszczanie się przyszłych mieszkańców bez konieczności korzystania z samochodu.

1. Stworzenie systemu weryfikacji wniosków do zmian miejscowych planów zagospodarowania oraz wydawania decyzji o warunkach zabudowy w MOF Olsztyna uniemożliwiających realizację inwestycji, szczególnie zabudowy mieszkaniowej, na obszarach nieobjętych obsługą komunikacyjną.

Działanie 1.4: Współpraca międzygminna w zakresie układu komunikacyjnego zapewniającego zrównoważony rozwój obszaru oraz ciągłość dróg dla rowerów i transportu zbiorowego (!).

1. Współpraca międzygminna w MOF Olsztyn przy opiniowaniu oraz dofinansowaniu lub finansowaniu inwestycji drogowych w ciągu dróg krajowych, wojewódzkich i powiatowych oraz w zakresie infrastruktury dworcowej przy modernizacjach i remontach linii kolejowych.
2. Intensyfikacja współpracy międzygminnej na poziomie planistycznym w zakresie spójnych rozwiązań w zakresie lokalizacji infrastruktury transportu i zrównoważonej mobilności miejskiej w MOF Olsztyna.



Działanie 1.5: Lokalizowanie przystanków komunikacji zbiorowej w zaplanowanej i akceptowalnej dla mieszkańców odległości od ich miejsca zamieszkania (!).

1. Lokalizowanie przystanków transportu publicznego przy obszarach zabudowy mieszkaniowej, w odległości nie większej niż 5-10 minut w gęstej, zurbanizowanej zabudowie miejskiej oraz nie większej niż 15 minut dojazdu pieszego w miejscowościach MOF Olsztyna.

Działanie 1.6: Budowa wygodnych i bezpiecznych ciągów pieszych i rowerowych wzdłuż dróg, w szczególności na obszarze Gmin MOF (!).

1. Budowa wygodnej i bezpiecznej infrastruktury pieszej w MOF Olsztyna, szczególnie na odcinkach o dużym natężeniu ruchu pojazdów oraz w ramach jej uzupełnienia w centrach miejscowości MOF Olsztyna.
2. Budowa funkcjonalnej i bezpiecznej infrastruktury rowerowej w MOF Olsztyna, z uwzględnieniem likwidacji luk w istniejących przebiegach ciągów rowerowych.

CEL STRATEGICZNY 2 - Zintegrowane zasady parkowań MOF Olsztyna, w tym logistyka miejska

Działanie 2.1: Budowa buforowych parkingów dla samochodów oraz parkingów rowerowych przy głównych przystankach komunikacji zbiorowej (!).

1. Budowa parkingów P+R przy węzłach przesiadkowych.
2. Budowa parkingów P+R, B+R i K+R zgodnie z opracowaniem *Analiza możliwości lokalizacji parkingów P+R w Olsztynie i jego obszarze funkcjonalnym (MOF Olsztyn)*, Olsztyn, grudzień 2018

Działanie 2.2: Dalszy rozwój komputerowego systemu zarządzania ruchem drogowym (tzw. ITS).

1. Rozbudowa systemu ITS (w tym Systemu Informacji Pasażerskiej) w Olsztynie
2. Rozbudowa systemu ITS w aspekcie rozbudowy Systemu Informacji Pasażerskiej w MOF Olsztyna w ramach integracji transportu publicznego



CEL STRATEGICZNY 3 - Zrównoważona turystyka w MOF Olsztyna

Działanie 3.1: Doprowadzenie transportu zbiorowego oraz dróg dla rowerów do najistotniejszych atrakcji turystycznych w MOF Olsztyna (!).

1. Utrzymanie funkcjonowania linii autobusowych w wakacje, ferie, dni wolne oraz dni świąteczne na liniach obsługujących miejsca atrakcji turystycznych w MOF Olsztyna.
2. Realizacja brakujących odcinków ścieżek rowerowych do najistotniejszych atrakcji turystycznych w MOF Olsztyna.

CEL STRATEGICZNY 4 - Obniżenie emisyjności transportu samochodowego w MOF Olsztyna

Działanie 4.1: Współpraca międzygminna w zakresie budowy spójnej sieci publicznych punktów ładowania samochodów elektrycznych w celu dogodnego poruszania się samochodem elektrycznym po terenie całego MOF Olsztyna.

1. Utworzenie systemu ogólnodostępnych stacji ładowania pojazdów elektrycznych na terenach gminnych oraz na parkingach przy drogach publicznych, a także przy stacjach paliw.
2. Utworzenie systemu ogólnodostępnych stacji ładowania pojazdów elektrycznych na terenach prywatnych (sklepy wielkopowierzchniowe, galerie handlowe, hotele itp.)
3. Utworzenie systemu ładowania pojazdów elektrycznych transportu publicznego.

CEL STRATEGICZNY 5 - Rozwój przyjaznej infrastruktury rowerowej i pieszej - integracja, bezpieczeństwo ruchu, zmniejszenie ruchu samochodowego w centrach

Działanie 5.1: Zwiększenie bezpieczeństwa niechronionych uczestników ruchu drogowego (!).

1. Przebudowa miejsc niebezpiecznych na drogach istniejących na terenie MOF Olsztyna pod kątem niechronionych uczestników ruchu.
2. Przebudowa, budowa odcinków dróg na terenie MOF Olsztyna podnoszących bezpieczeństwo ruchu drogowego.

Działanie 5.2: Budowa lub poprawa komfortu punktowej infrastruktury pieszej (!).

1. Budowa nowych oraz przebudowa istniejących przejść dla pieszych – wyposażenie w sygnalizację świetlną, znaki aktywne, dodatkowe doświetlenie.



2. Budowa nowych oraz przebudowa istniejących przejść dla pieszych – wynoszenie przejść, obniżanie krawężników, lokalizowanie azyli,

Działanie 5.3: Wyprowadzanie ruchu samochodowego z centrów miast i gmin wraz z uspokajaniem ruchu

1. Północna obwodnica Olsztyna (z GDDKiA Oddział w Olsztynie)
2. Powiązania komunikacyjne z północną obwodnicą Olsztyna w ciągu DK51 (w zależności od wariantu /wschodni/zachodni)
3. Budowa i przebudowa dróg stanowiących obwodnice wewnętrzne Olsztyna i miejscowości w MOF Olsztyna
4. Budowa i przebudowa dróg dojazdowych do centrów logistycznych, stref przedsiębiorczości i terminali pasażerskich.

Działanie 5.4: Utworzenie kompleksowych i komfortowych ciągów tras rowerowych dla ruchu codziennego i rekreacyjnego (!)

1. Budowa ciągów rowerowych zgodnych z Koncepcją rozwoju dróg rowerowych w Olsztynie z rozszerzeniem na MOF Olsztyna w zakresie powiązań komunikacyjnych z miastem rdzeniem – aktualizacja (Olsztyn, grudzień 2019).
2. Uzupełnienie luk w istniejących ciągach rowerowych i ciągach pieszo-rowerowych, szczególnie na dojazdach z Gmin MOF Olsztyna do Olsztyna.

Działanie 5.5: Rozwój infrastruktury pieszej w celu zapewnienia bezpieczeństwa oraz komfortu poruszania się (!).

1. Budowa nowych i uzupełnianie luk w istniejących ciągach chodników w miastach i miejscowościach MOF Olsztyna.
2. Działania poprawiające komfort użytkowania i dostępność transportu (np. zazielenianie dojeżdż do przystanków, zielone przystanki, oświetlenie, wiaty przystankowe, mała architektura).

Działanie 5.6: Priorytet dla pieszych w centrum Olsztyna i innych miejscowościach MOF Olsztyna – wprowadzanie stref uspokojonego ruchu.

1. Wprowadzanie stref uspokojonego ruchu w Olsztynie i w miastach oraz miejscowościach MOF Olsztyna w postaci p.. strefy Tempo 30, strefy zamieszkania, woonerfów.



CEL STRATEGICZNY 6 - Rozwój spójnego systemu transportu publicznego

Działanie 6.1: Dostosowanie systemu taryfowo-biletowego transportu publicznego do potrzeb mieszkańców MOF Olsztyna – pilotaż wspólnego biletu aglomeracyjnego.

1. Wdrożenie wspólnego dla całego MOF Olsztyna zintegrowanego systemu taryfowo-biletowego obejmującego Olsztyn i wszystkie Gminy MOF.
2. Wdrożenie jednolitej taryfy w MOF Olsztyna w oparciu o Olsztyńską Kartę Miejską oraz włączeniem systemu P+R, B+R, K+R, roweru publicznego i systemów pojazdów współdzielonych.

Działanie 6.2: Dostosowanie częstotliwości kursowania transportu publicznego do potrzeb mieszkańców danego obszaru MOF Olsztyna (!).

1. Dostosowanie częstotliwości kursowania transportu publicznego organizowanego przez JST MOF Olsztyna do potrzeb, popytu oraz wymogów i oczekiwań mieszkańców danego obszaru MOF Olsztyna z zachowaniem minimalnego poziomu obsługi (liczby kursów).

Działanie 6.3: Kontynuacja budowy parkingów rowerowych i samochodowych oraz węzłów przesiadkowych w ramach budowy spójnego systemu transportu publicznego (!).

1. Budowa zintegrowanych węzłów przesiadkowych w oparciu o stacje i przystanki kolejowe oraz główne przystanki komunikacyjne w Gminach MOF Olsztyna, wyposażonych w parkingi P+R, B+R oraz K+R.
2. Budowa zintegrowanych centrów przesiadkowych w Olsztynie w oparciu o stacje i przystanki kolejowe oraz główne przystanki komunikacyjne, wyposażonych w parkingi P+R, B+R oraz K+R.
3. Budowa parkingów P+R oraz parkingów B+R i K+R przy głównych przystankach komunikacyjnych i generatorach ruchu w MOF Olsztyna.
4. Lokalizowanie stojaków rowerowych przy wybranych przystankach komunikacyjnych w MOF Olsztyna w celu ograniczania krótkich podróży samochodem po miastach i miejscowościach MOF Olsztyna.

Działanie 6.4: Budowa nowych i dostosowanie przebiegu obecnych tras linii tramwajowych i autobusowych do potrzeb mieszkańców całego MOF Olsztyna.

1. Rozwój sieci tramwajowej na obszarze tzw. Zatorza.
2. Rozbudowa sieci tramwajowej - ul. Wilczyńskiego do os. Generałów.
3. Rozbudowa sieci tramwajowej w stronę Kortowa III.



4. Rozbudowa sieci tramwajowej w stronę os. Dajtki.
5. Rozbudowa sieci tramwajowej - ul. Dworcowa do ul. Kętrzyńskiego.
6. Rozbudowa siatki połączeń linii autobusowych na obszarze MOF Olsztyn poza terenem miasta.
7. Budowa, przebudowa dróg powiatowych i gminnych na terenie MOF Olsztyn na potrzeby prowadzenia transportu publicznego.

Działanie 6.5: Ujednolicenie i wprowadzenie wspólnej, innowacyjnej informacji pasażerskiej dla całego MOF Olsztyn.

1. Ujednolicenie identyfikacji taborowej, przystankowej i informacyjnej w całym MOF Olsztyn.
2. Ujednolicenie informacji przystankowej oraz w autobusach, w tym w zakresie informacji elektronicznej na wspólnym portalu internetowym.
3. Wdrożenie wspólnej aplikacji mobilnej dla wszystkich Organizatorów transportu publicznego w MOF Olsztyn

Działanie 6.6: Zakup nowoczesnego taboru (tramwajów i zeroemisyjnych autobusów) wraz z niezbędnym wyposażeniem zajezdni oraz budowa infrastruktury zajezdniowej i terenowej do ładowania/tankowania autobusów zeroemisyjnych

1. Rozbudowa zajezdni tramwajowej przy ul. Kołobrzeskiej w Olsztynie
2. Rozbudowa zajezdni autobusowej przy ul. Sikorskiego w Olsztynie
3. Zakup taboru zeroemisyjnego i niskoemisyjnego (autobusy i tramwaje) wraz z budową stacji ładowania (tankowania)

Działanie 6.7: Budowa buspasów na odcinkach dróg o zwiększonej kongestii.

1. Wydzielanie fizyczne i organizacyjne torowisk tramwajowych (z dopuszczeniem ruchu autobusów) oraz pasów dla autobusów na całych ciągach lub wybranych odcinkach dróg i na skrzyżowaniach w Olsztynie
2. Nadawanie priorytetu w ruchu pojazdom transportu publicznego poprzez zmiany w organizacji ruchu na terenie MOF Olsztyn (w Olsztynie także z wykorzystaniem ITS)



CEL STRATEGICZNY 7 - Partnerstwo w organizowaniu i zarządzaniu publicznym transportem zbiorowym w MOF Olsztyna

Działanie 7.1: Zarządzanie mobilnością w MOF Olsztyna, obejmujące wszystkie Gminy MOF (!).

1. Utworzenie z przedstawicieli Olsztyna oraz wszystkich Gmin MOF Olsztyna grupy roboczej ds. zrównoważonej mobilności oraz zarządzania mobilnością w MOF Olsztyna, celem wypracowania modelu wspólnego zarządzania.

Działanie 7.2: Współpraca z powiatami ościennymi MOF Olsztyna.

1. Integracja rozkładów jazdy operatorów komunikacji gminnej i powiatowej na głównych przystankach oraz w centrach przesiadkowych w MOF Olsztyna.
2. Skomunikowanie linii operatorów komunikacji gminnej i powiatowej z pociągami aktualnego operatora kolejowego na stacjach i przystankach kolejowych w MOF Olsztyna.

CEL STRATEGICZNY 8 - Promocja i edukacja dla publicznego transportu zbiorowego i mobilności aktywnej

Działanie 8.1: Budowanie nawyków korzystania z przyjaznych środowisku środków transportu przy użyciu nowoczesnych narzędzi marketingowych.

1. Propagowanie wśród mieszkańców MOF Olsztyna prawidłowych zachowań komunikacyjnych ukierunkowanych na korzystanie w podróżach codziennych z transportu publicznego oraz roweru, a na krótkie odległości z roweru i podróży pieszych.

Działanie 8.2: Działania edukacyjne dotyczące bezpiecznego przemieszczania się dla różnych grup uczestników ruchu drogowego.

1. Cykliczne, skierowane do różnych grup mieszkańców MOF Olsztyna, działania edukacyjne z zakresu zrównoważonej mobilności miejskiej w MOF Olsztyna w formie m.in. spotkań, szkoleń, wykorzystania lokalnych mediów, stron internetowych, aplikacji mobilnych..

Działanie 8.3: Działania w zakresie promocji i edukacji odnoszących się do różnych sposobów przemieszczania się.

1. Promowania, z wykorzystaniem działań marketingowych, przemieszczania się w podróżach codziennych po MOF Olsztyna transportem publicznym oraz innymi ekologicznymi środkami transportu.

Realizacja działań wskazanych PZM MOF Olsztyna w zakresie systemów Publicznego Transportu Zbiorowego i Rowerowego

Działanie 2.1

- parkingi B+R
- parkingi B+R i P+R

Działanie 4.1

- istniejące stacje ładowania
- planowane, bądź w budowie stacje ładowania

Działanie 5.3

- drogi do budowy/przebudowy
- drogi wybudowane/przebudowane
- zarys przebiegu obwodnicy
- strefa wariantowa przebiegu północnej obwodnicy Olsztyna i Dywit (korytarz wschodni i zachodni)
- bufor 1 km od przystanków TZ

Działanie 5.4

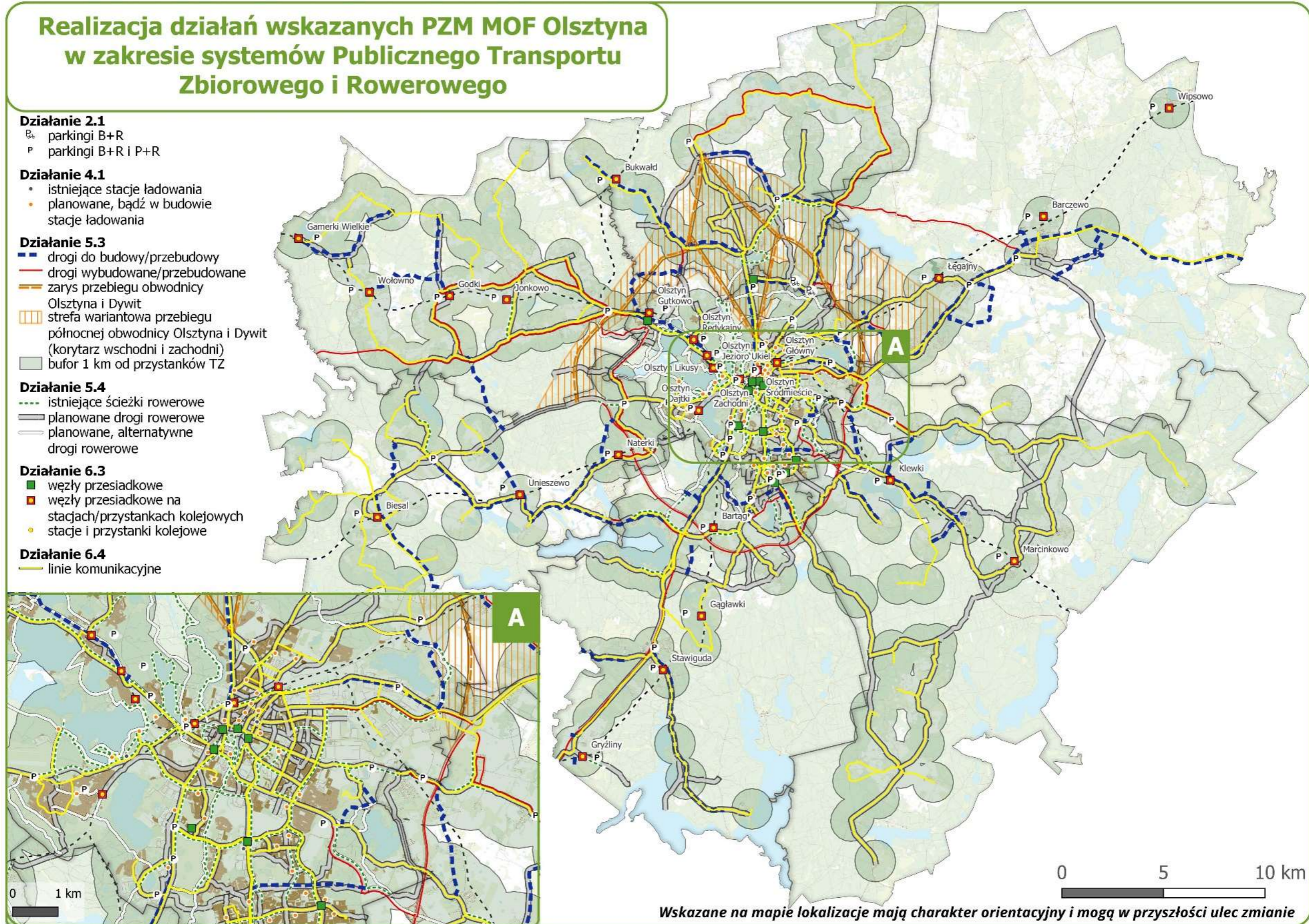
- istniejące ścieżki rowerowe
- planowane drogi rowerowe
- planowane, alternatywne drogi rowerowe

Działanie 6.3

- węzły przesiadkowe
- węzły przesiadkowe na stacjach/przystankach kolejowych
- stacje i przystanki kolejowe

Działanie 6.4

- linie komunikacyjne



Wskazane na mapie lokalizacje mają charakter orientacyjny i mogą w przyszłości ulec zmianie

Rys. 1 Inwestycje dotyczące Publicznego Transportu Zbiorowego i Rowerowego w MOF Olsztyna

Źródło: Opracowanie własne



Realizacja działań wskazanych PZM MOF Olsztyna w zakresie systemów Publicznego Transportu Zbiorowego i Rowerowego

BARCZEWO

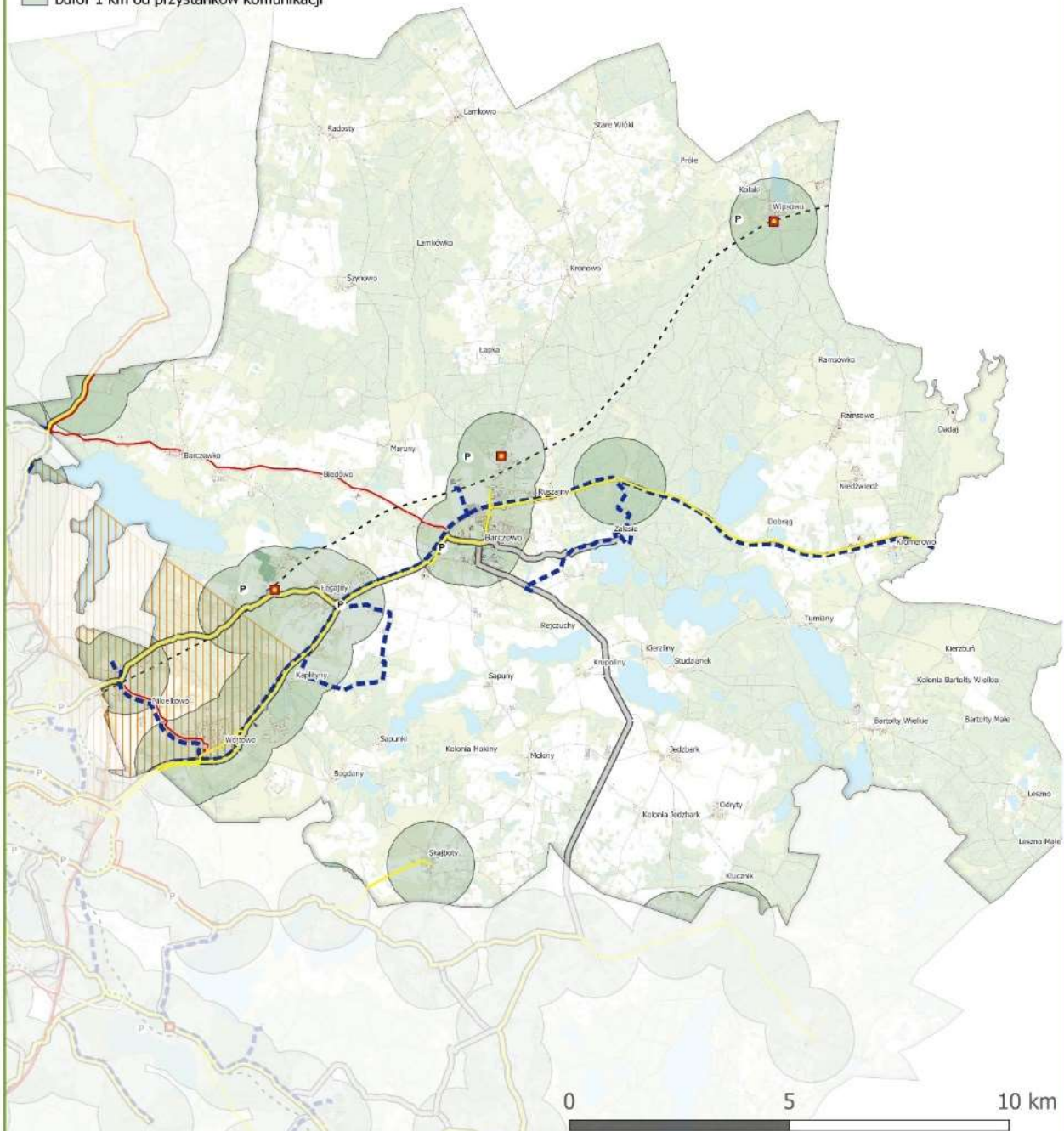
Działanie 2.1
P parkingi B+R i P+R

Działanie 5.3
- drogi do budowy/przebudowy
- drogi wybudowane/przebudowane
- zarys przebiegu obwodnicy
Olsztyna i Dywit
- strefa wariantowa przebiegu
północnej obwodnicy Olsztyna i Dywit
(korytarz wschodni i zachodni)
- bufor 1 km od przystanków komunikacji

Działanie 5.4
- - - - - istniejące ścieżki rowerowe
- - - - - planowane drogi rowerowe
- - - - - planowane, alternatywne drogi rowerowe

Działanie 6.3
■ węzły przesiadkowe na
stacjach/przystankach kolejowych

Działanie 6.4
- - - - - linie komunikacyjne



Wskazane na mapie lokalizacje mają charakter orientacyjny i mogą w przyszłości ulec zmianie

Rys. 2 Inwestycje dotyczące Publicznego Transportu Zbiorowego i Rowerowego w gminie Barczewo
Źródło: opracowanie własne

Realizacja działań wskazanych PZM MOF Olsztyna w zakresie systemów Publicznego Transportu Zbiorowego i Rowerowego

DYWITY

Działanie 2.1

- B parkingi B+R
- P parkingi B+R i P+R

Działanie 4.1

- istniejące stacje ładowania
- planowane, bądź w budowie stacje ładowania

Działanie 5.3

- drogi do budowy/przebudowy
- drogi wybudowane/przebudowane
- zarys przebiegu obwodnicy
- strefa wariantowa przebiegu północnej obwodnicy Olsztyna i Dywit (korytarz wschodni i zachodni)
- bufor 1 km od przystanków komunikacji

Działanie 5.4

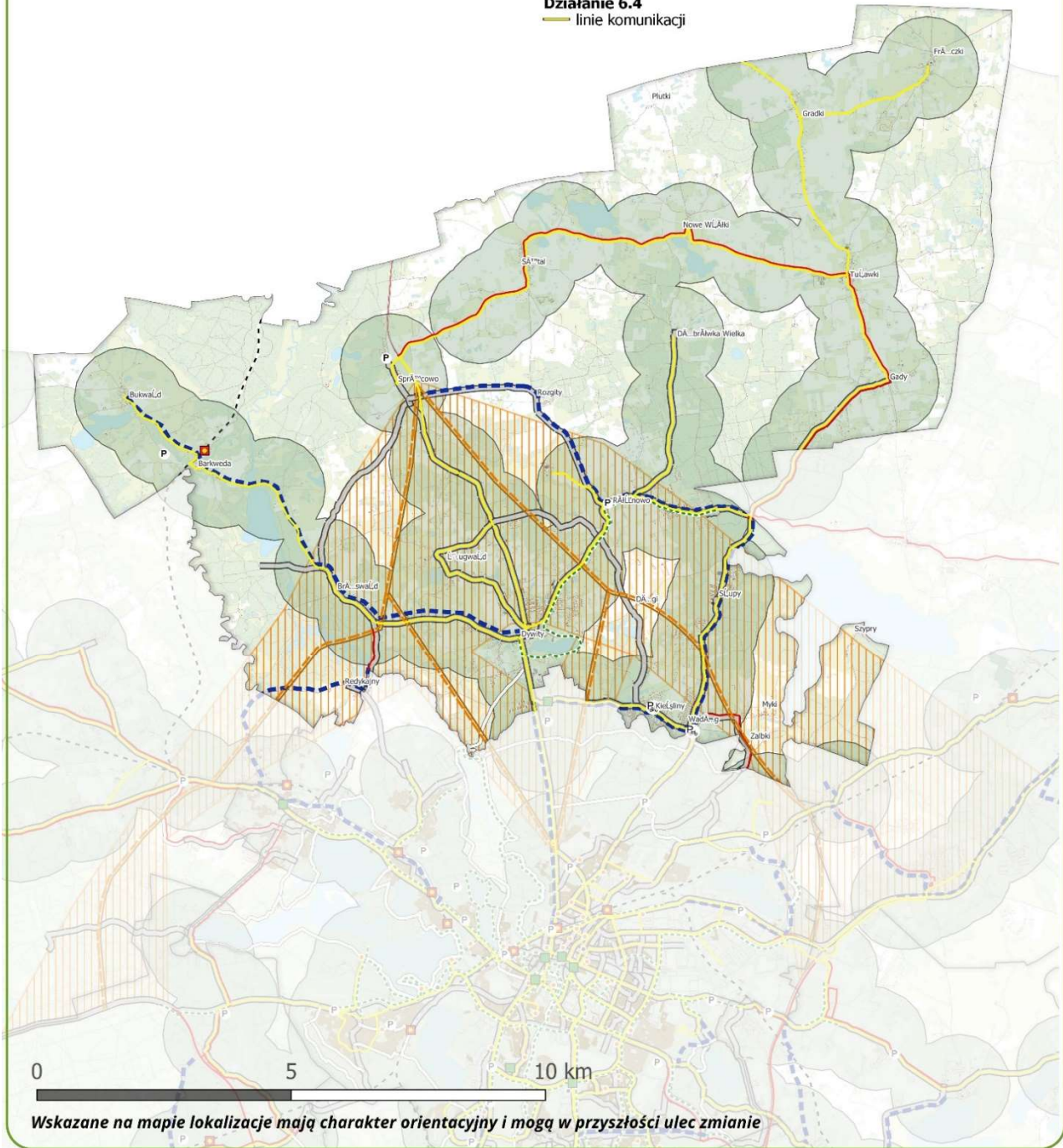
- - - istniejące ścieżki rowerowe
- planowane drogi rowerowe
- planowane, alternatywne drogi rowerowe

Działanie 6.3

- węzły przesiadkowe
- węzły przesiadkowe na stacjach/przystankach kolejowych

Działanie 6.4

- linie komunikacji



Rys. 3 Inwestycje dotyczące Publicznego Transportu Zbiorowego i Rowerowego w gminie Dywity
Źródło: opracowanie własne



Realizacja działań wskazanych PZM MOF Olsztyna w zakresie systemów Publicznego Transportu Zbiorowego i Rowerowego

GIETRZWAŁD

Działanie 2.1
P parkingi B+R i P+R

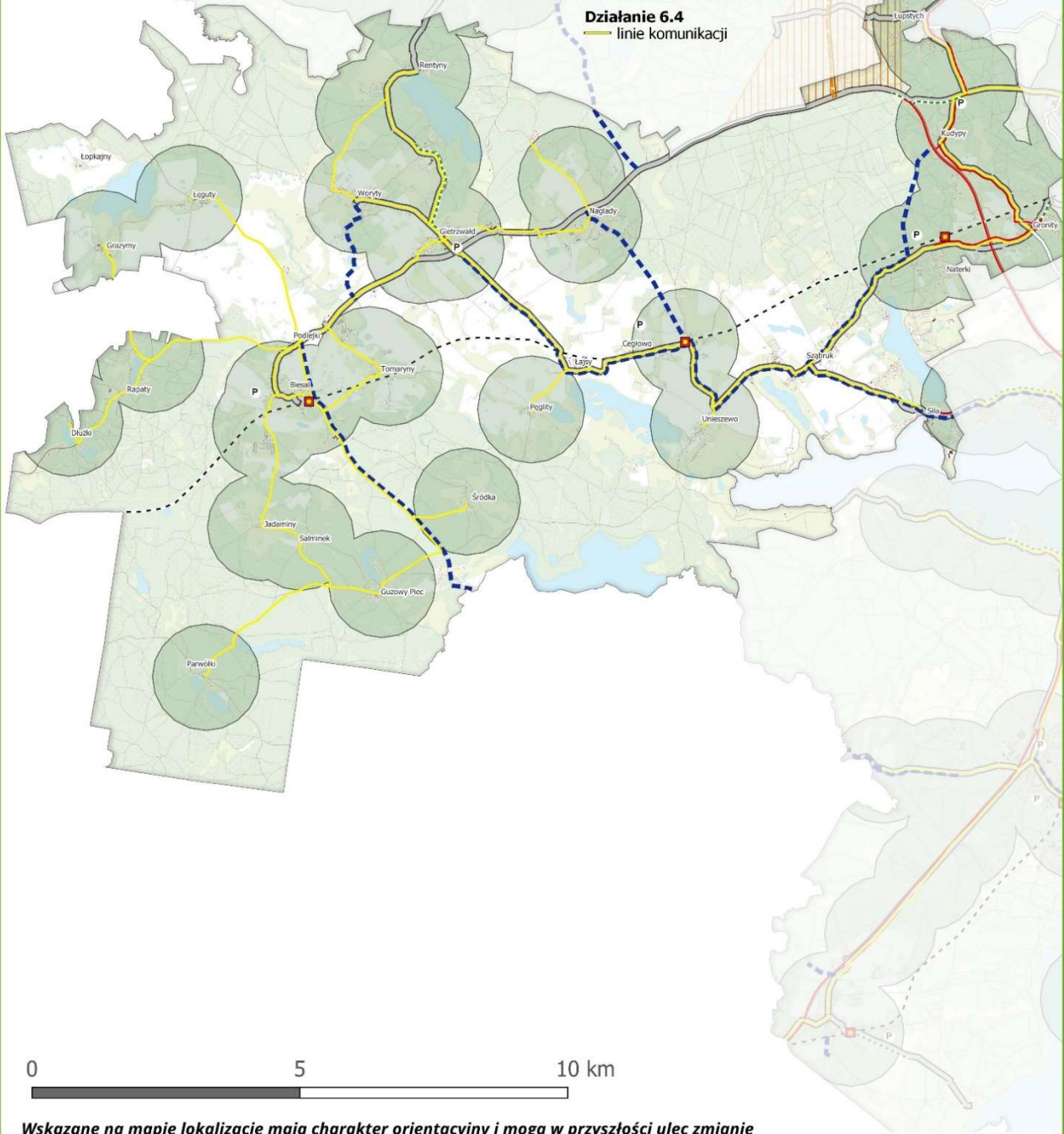
Działanie 5.3
- drogi do budowy/przebudowy
- drogi wybudowane/przebudowane
- zarys przebiegu obwodnicy
Olsztyna i Dywit

strefa wariantowa przebiegu
północnej obwodnicy Olsztyna i Dywit
(korytarz wschodni i zachodni)
bufor 1 km od przystanków komunikacji

Działanie 5.4
- - - istniejące ścieżki rowerowe
- - - planowane drogi rowerowe
- - - planowane, alternatywne drogi rowerowe

Działanie 6.3
■ węzły przesiadkowe
■ węzły przesiadkowe na
stacjach/przystankach kolejowych

Działanie 6.4
- - - linie komunikacji



Rys. 4 Inwestycje dotyczące Publicznego Transportu Zbiorowego i Rowerowego w gminie Gietrzwałd
Źródło: opracowanie własne



Realizacja działań wskazanych PZM MOF Olsztyna w zakresie systemów Publicznego Transportu Zbiorowego i Rowerowego

JONKOWO

Działanie 2.1
P parkingi B+R i P+R

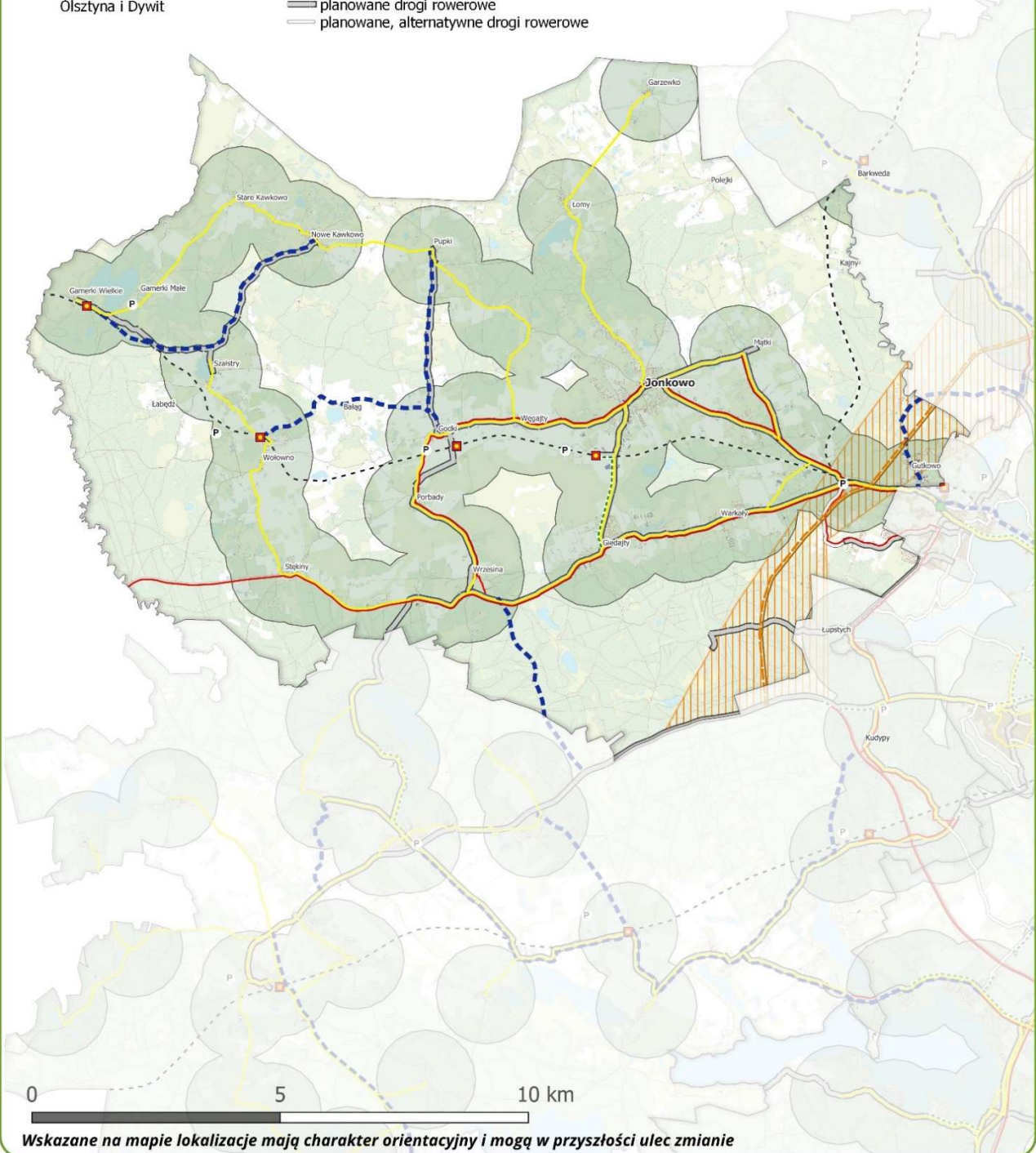
Działanie 5.3
- drogi do budowy/przebudowy
- drogi wybudowane/przebudowane
- zarys przebiegu obwodnicy
Olsztyna i Dywit

strefa wariantowa przebiegu
północnej obwodnicy Olsztyna i Dywit
(korytarz wschodni i zachodni)
bufor 1 km od przystanków komunikacji

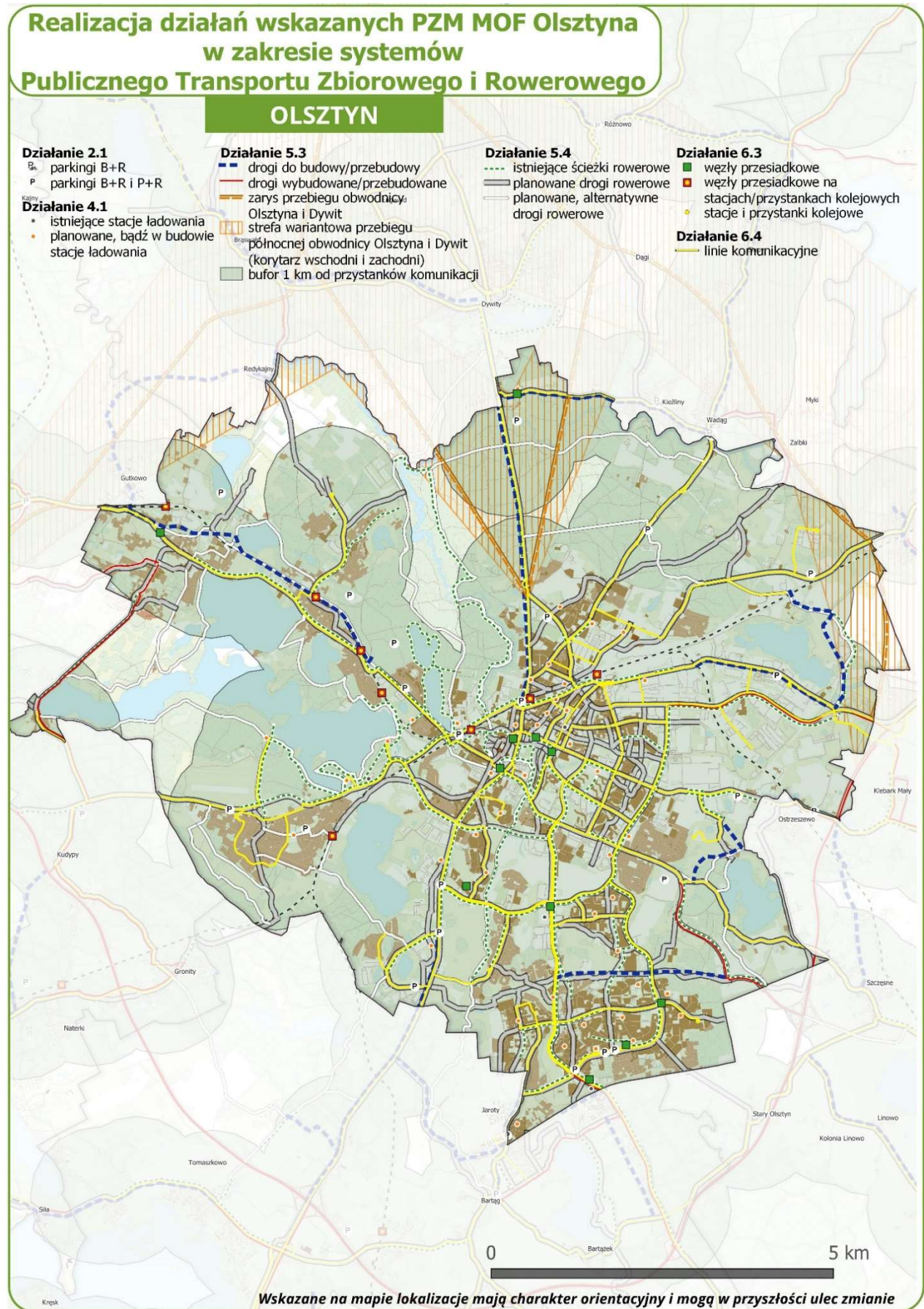
Działanie 5.4
- istniejące ścieżki rowerowe
- planowane drogi rowerowe
- planowane, alternatywne drogi rowerowe

Działanie 6.3
- węzły przesiadkowe
- węzły przesiadkowe na
stacjach/przystankach kolejowych

Działanie 6.4
- linie komunikacji



Rys. 5 Inwestycje dotyczące Publicznego Transportu Zbiorowego i Rowerowego w gminie Jonkowo
Źródło: opracowanie własne



Rys. 6 Inwestycje dotyczące Publicznego Transportu Zbiorowego i Rowerowego w Olsztynie
Źródło: opracowanie własne



Realizacja działań wskazanych PZM MOF Olsztyna w zakresie systemów Publicznego Transportu Zbiorowego i Rowerowego

PURDA

- Działanie 2.1**
B+R parkingi B+R
P parkingi B+R i P+R

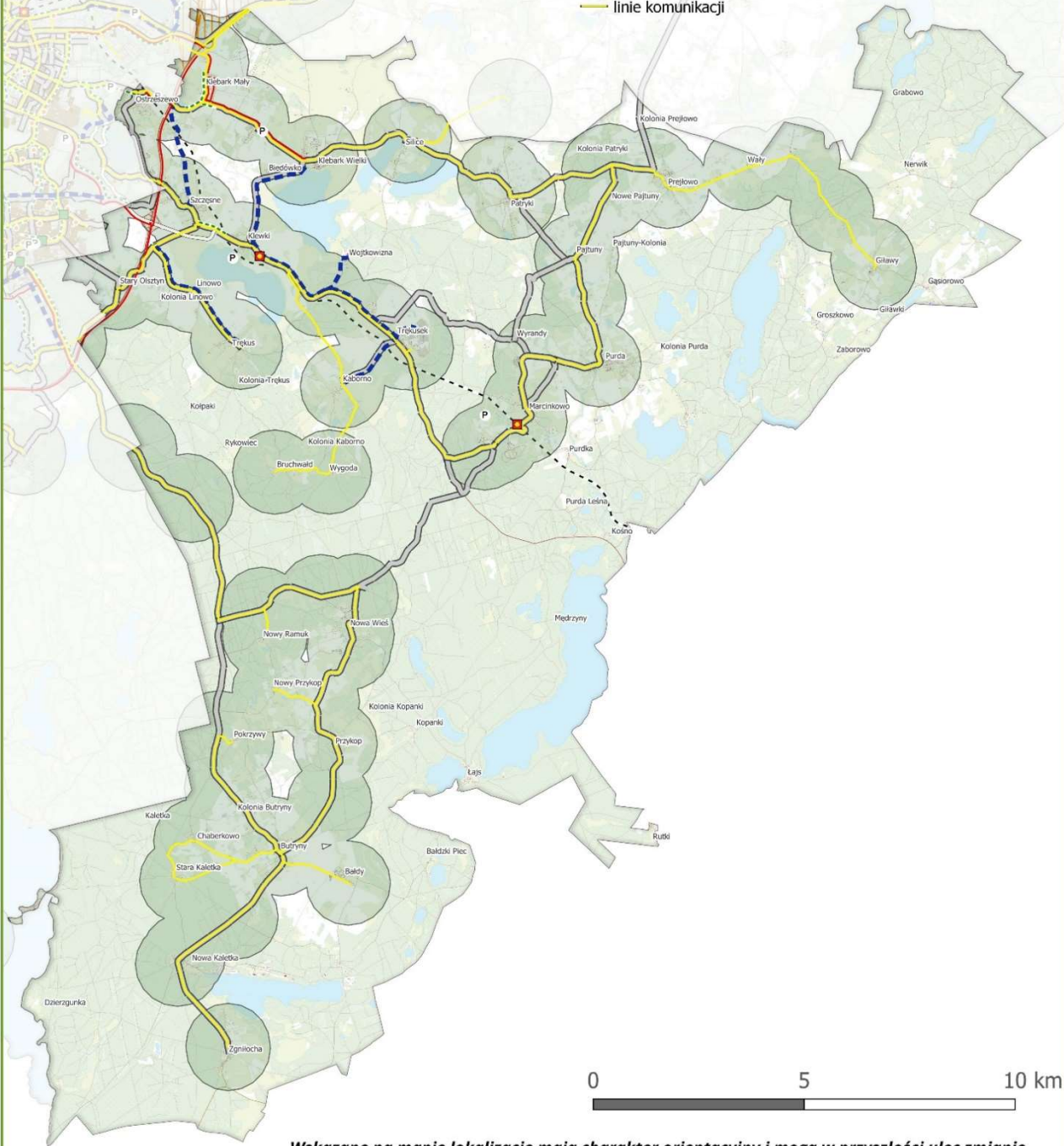
- Działanie 4.1**
• istniejące stacje ładowania
• planowane, bądź w budowie stacje ładowania

- Działanie 5.3**
- - - drogi do budowy/przebudowy
— drogi wybudowane/przebudowane
— zarys przebiegu obwodnicy Olsztyna i Dywit
— strefa wariantowa przebiegu północnej obwodnicy Olsztyna i Dywit (korytarz wschodni i zachodni)
■ bufor 1 km od przystanków komunikacji

- Działanie 5.4**
- - - istniejące ścieżki rowerowe
— planowane drogi rowerowe
— planowane, alternatywne drogi rowerowe

- Działanie 6.3**
■ węzły przesiadkowe
■ węzły przesiadkowe na stacjach/przystankach kolejowych

- Działanie 6.4**
— linie komunikacji



Rys. 7 Inwestycje dotyczące Publicznego Transportu Zbiorowego i Rowerowego w gminie Purda
Źródło: opracowanie własne



Realizacja działań wskazanych PZM MOF Olsztyna w zakresie systemów Publicznego Transportu Zbiorowego i Rowerowego

STAWIGUDA

Działanie 2.1
P parkingi B+R i P+R

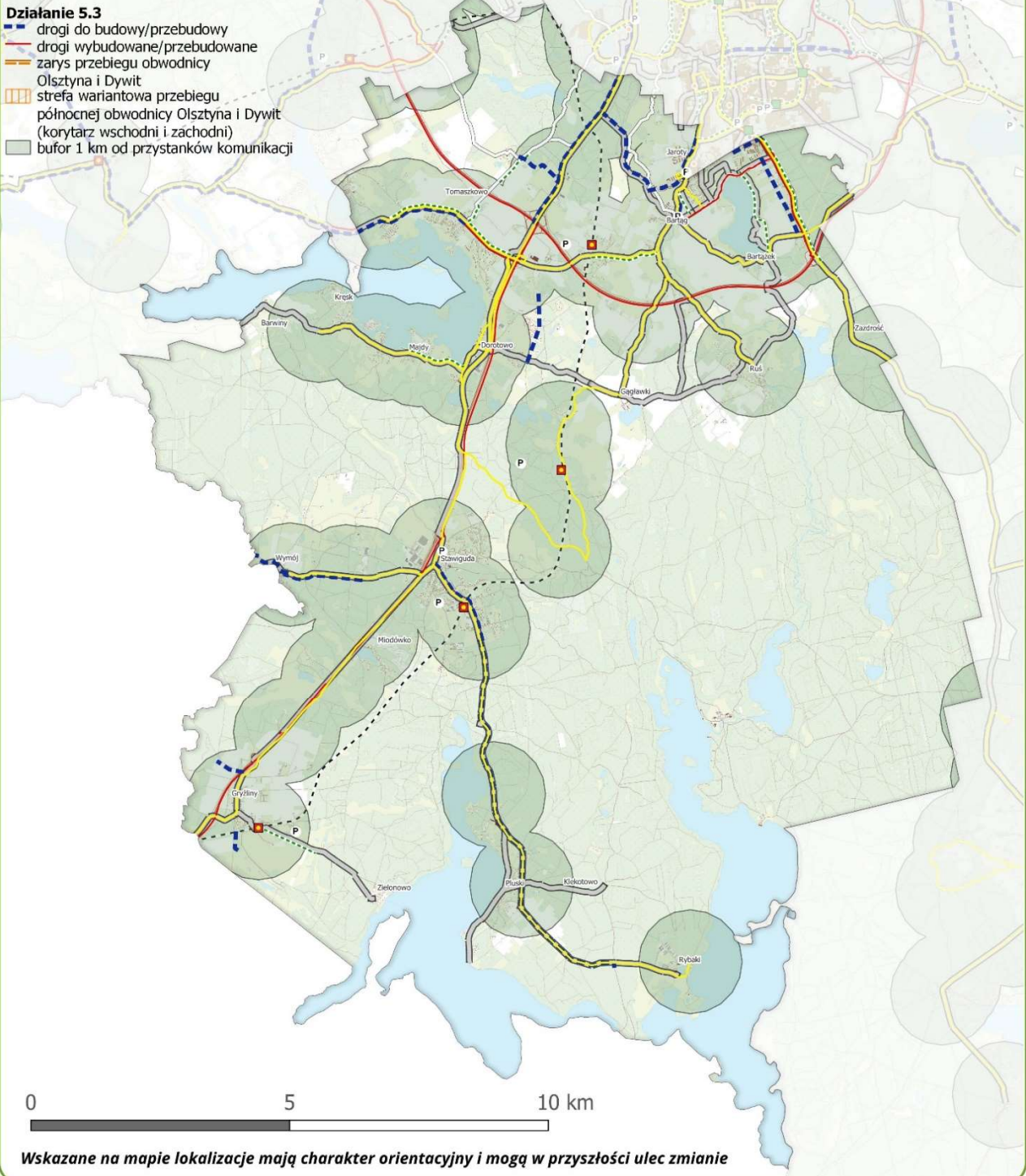
Działanie 4.1
• istniejące stacje ładowania
• planowane, bądź w budowie stacje ładowania

Działanie 5.3
- drogi do budowy/przebudowy
- drogi wybudowane/przebudowane
- zarys przebiegu obwodnicy Olsztyna i Dywit
- północnej obwodnicy Olsztyna i Dywit (korytarz wschodni i zachodni)
- strefa wariantowa przebiegu północnej obwodnicy Olsztyna i Dywit (korytarz wschodni i zachodni)
- bufor 1 km od przystanków komunikacji

Działanie 5.4
- istniejące ścieżki rowerowe
- planowane drogi rowerowe
- planowane, alternatywne drogi rowerowe

Działanie 6.3
■ węzły przesiadkowe
■ węzły przesiadkowe na stacjach/przystankach kolejowych

Działanie 6.4
— linie komunikacji



Rys. 8 Inwestycje dotyczące Publicznego Transportu Zbiorowego i Rowerowego w gminie Stawiguda
Źródło: opracowanie własne