

z dnia 14. grudnia 2004r.

w sprawie przeznaczenia do sprzedaży mienia komunalnego Gminy Jonkowo

Na podstawie art.18 ust.2 pkt.9 lit. a ustawy z dnia 8 marca 1990r. o samorządzie gminnym (Dz. U. Nr 142 z 2001r., poz.1591 Dz. U. z 2000r., Nr 23 poz.220, Nr 62 poz.558, Nr 113 poz.984, Nr 153 poz.1271, Nr 214 poz.1806 z 2002r., Nr 80 poz.717, Nr 162 poz.1568 z 2003r., Nr 102 poz.1055, Nr 116 poz.1203, Nr 167 poz.1759 z 2004r.) Rada Gminy Jonkowo uchwała co następuje:

§ 1

Przeznaczyć do sprzedaży niezabudowane działki oznaczone numerami 107/1 o pow.2855m², 107/2 o pow.975m², 107/3 o pow.1227m², 107/4 o pow.1096m² położone w obrębie Starego Kawkowa w trybie przetargu ustnego nieograniczonego.

§ 2

Przeznaczyć do sprzedaży lokal użytkowy (sklep spożywczo-przemysłowy) o pow.57,6m² wraz z udziałem 48/100 w działce Nr 89/1 o pow.232m² położonej w obrębie Godki w trybie przetargu ustnego nieograniczonego.

§ 3

Przeznaczyć do sprzedaży niezabudowaną działkę oznaczoną Nr 131/4 o pow.505m² położoną w obrębie Giedajty w trybie bez przetargowym jako przyległy grunt niezbędny do poprawienia warunków zagospodarowania działki Nr 138.

§ 4

Przeznaczyć do sprzedaży niezabudowaną działkę oznaczoną Nr 132 o pow.500m² położoną w obrębie Giedajty w trybie przetargu ustnego nieograniczonego.

§ 5

Wykonanie uchwały powierza się Wójtowi Gminy Jonkowo.

§ 6

Uchwała wchodzi w życie z dniem podjęcia.

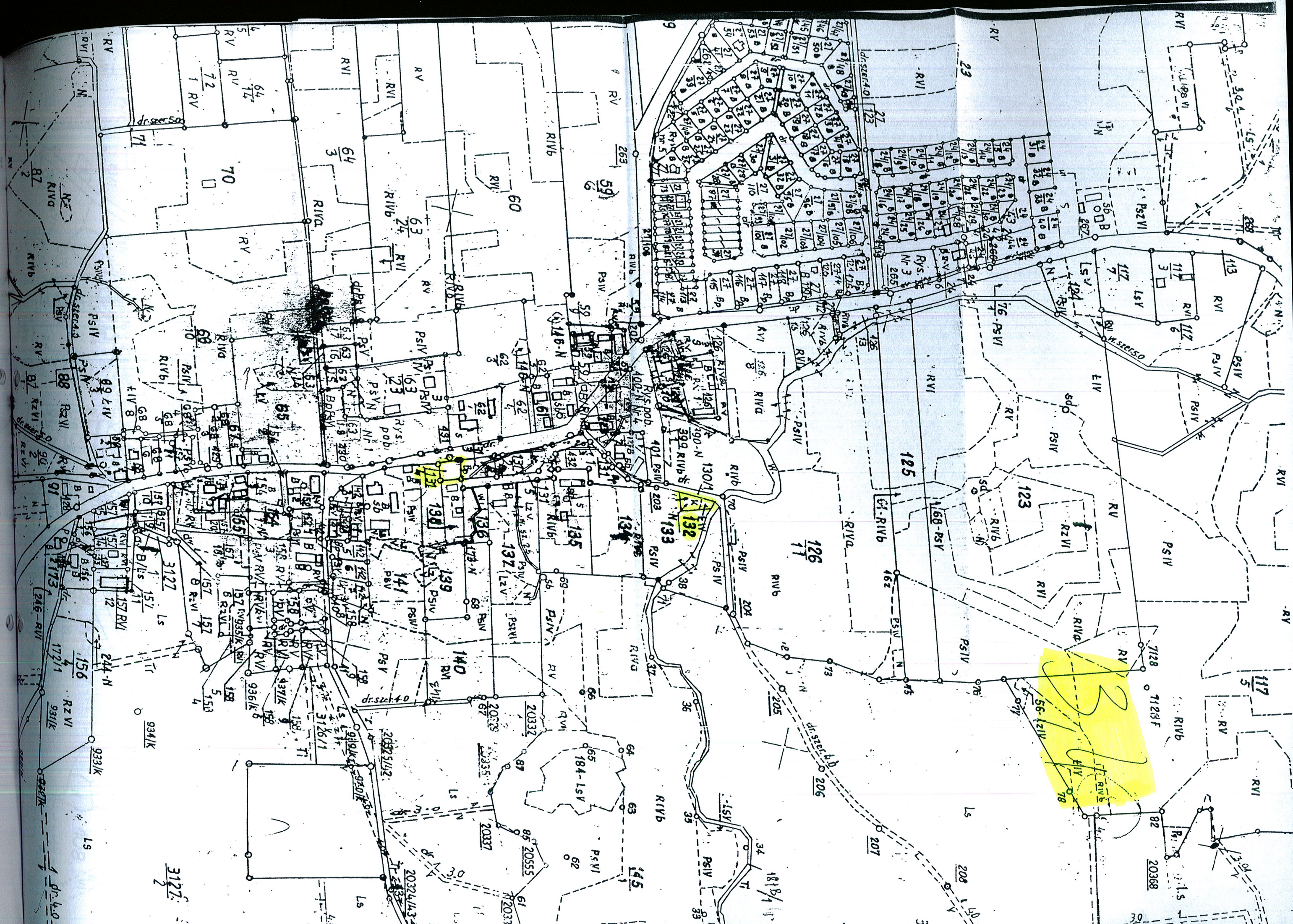
RADCA PRAWNY

mgr Elżbieta Przybysz

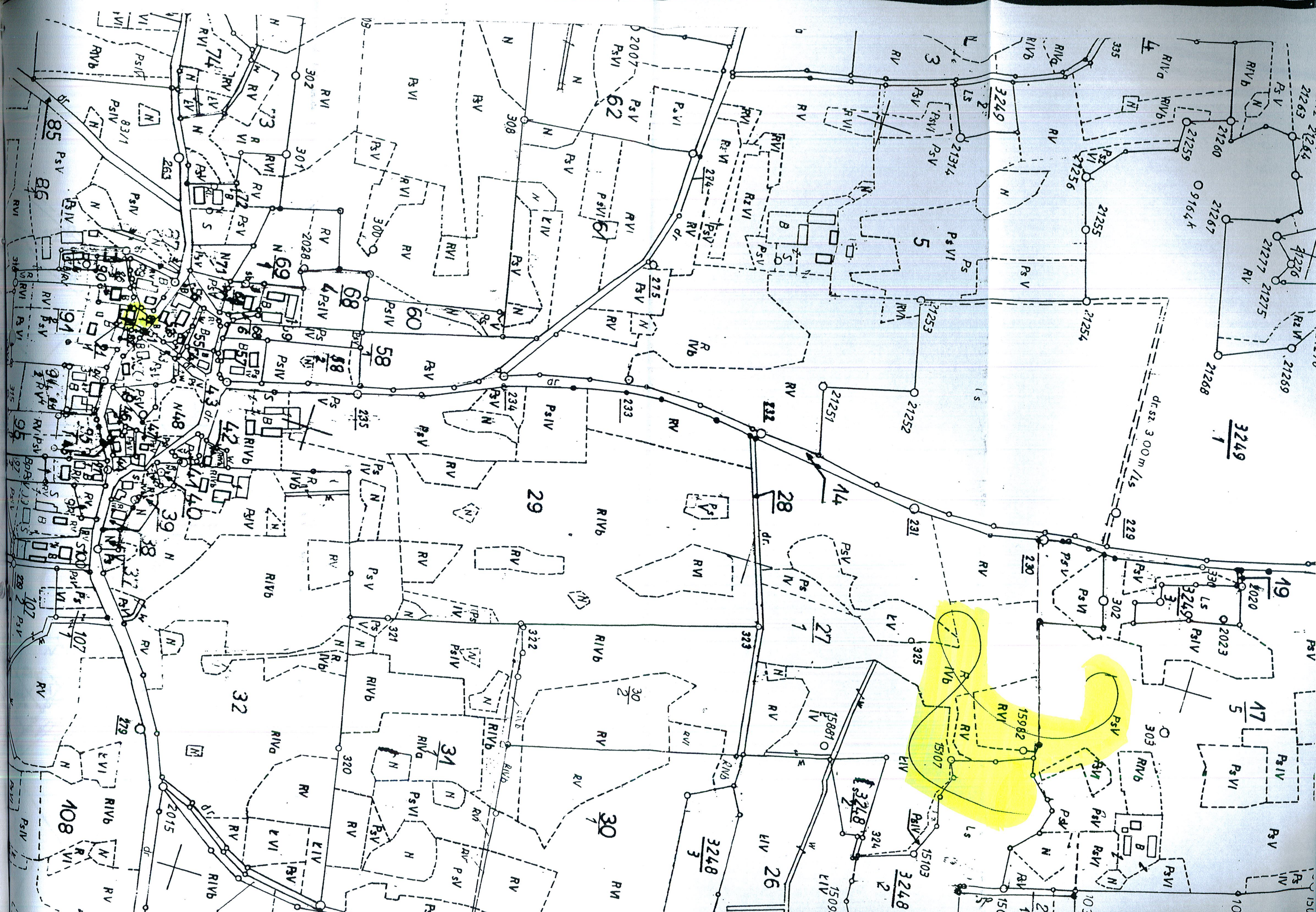
Przewodniczący Rady

Leszek Domin

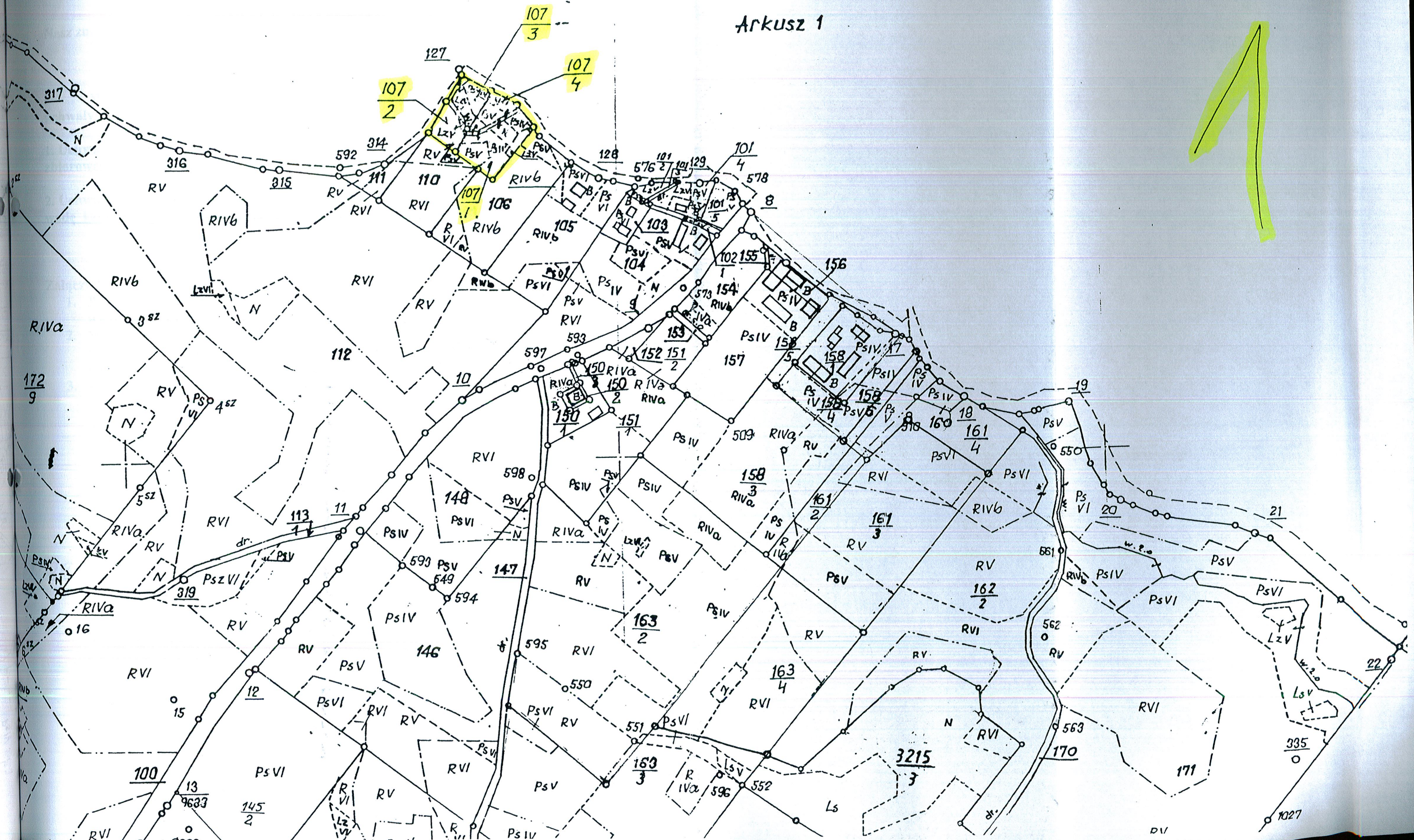
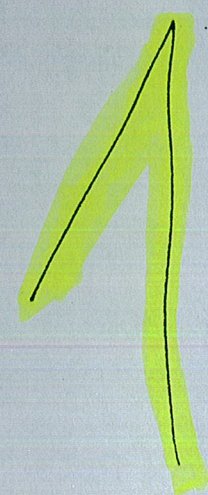
- 1) Sąsiedztwo nieruchomości stanowi, zabudowa mieszkalna oraz tereny upraw rolnych. Działki nie są zabudowane. Na działkach znajdują się zadrzewienia, teren nieruchomości podmokły, przez nieruchomości przepływa strumyk, ponadto występują zakrzaczenia.
- 2) Lokal użytkowy (sklep spożywczo-przemysłowy) znajduje się na parterze. Na poddaszu znajduje się lokal mieszkalny (prywatny). Sąsiaduje z zabudową mieszkalną jednorodzinną. Powierzchnia lokalu użytkowego wynosi 57,6m² i posiada dwa pomieszczenia, sklepowe i magazynowe.
- 3) Działka Nr 131/4 sąsiaduje z zabudową mieszkalną jednorodzinną i z jedną działką niezabudowaną o numerze 131/3. W/w działka ma dostęp do drogi publicznej (powiatowa). Działka numer 131/4 jest niezabudowana.
- 4) Działka numer 132 sąsiaduje z działkami rolnymi (łąki) niezabudowanymi. Dojazd do działki odbywać się będzie drogą gminną. W/w działka ma oznaczenie k czyli kopalina, aktualnie znajdują się tam nielegalne wysypisko i jest zadrzewione.



3127
2



Arkusz 1



Jonkowo, 2004-11-29

RADA GMINY

JONKOWO

Nasz znak

Wójt Gminy Jonkowo niniejszym przedkłada do Rady Gminy Jonkowo uchwały : t.j

1. Uchwała w sprawie zatwierdzenia taryf dla zbiorowego zaopatrzenia w wodę i zbiorowego odprowadzenia ścieków na terenie gminy Jonkowo na okres na 2005 r. ,
2. Uchwała w sprawie dopłaty do taryf odbiorców usług dla zbiorowego zaopatrzenia w wodę i zbiorowego odprowadzenia ścieków na terenie gminy na 2005 r.

Załączniki:

1. Protokół z przeprowadzonej weryfikacji kosztów cen i stawek za dostarczaną wodę i odprowadzane ścieki na 2005 r.
2. Wniosek ZGK Jonkowo o zatwierdzenie taryf dla zbiorowego zaopatrzenia w wodę i zbiorowego odprowadzenia ścieków na 2005 r. wraz z uchwałą wg kosztów przed weryfikacją.
3. Przepisy prawne w sprawie zatwierdzenia taryf art. 24.ust.1,2,3,4,5,6 cytowanej ustawy .

WÓJT
Wojciech Ciecho

28.XI.04
JK

Zatwierdzanie taryf oraz zasady rozliczeń za zbiorowe zaopatrzenie w wodę i zbiorowe odprowadzanie ścieków

Art. 24. 1. Taryfy podlegają zatwierdzeniu w drodze uchwały rady gminy.

2. Przedsiębiorstwo wodociągowo-kanalizacyjne w terminie 70 dni przed planowaną datą wejścia taryf w życie przedstawia radzie gminy wniosek o ich zatwierdzenie.
3. Rada gminy zatwierdza taryfy w terminie 45 dni od dnia złożenia wniosku, o którym mowa w ust. 2.
4. Do wniosku o zatwierdzenie taryfy przedsiębiorstwo wodociągowo-kanalizacyjne dołącza szczegółową kalkulację cen i stawek opłat oraz aktualny plan, o którym mowa w art. 21 ust. 1.
5. (1) Wójt (burmistrz, prezydent miasta) sprawdza, czy taryfy i plan, o którym mowa w art. 21 ust. 1, zostały opracowane zgodnie z przepisami ustawy, i weryfikuje koszty, o których mowa w art. 20 ust. 4 pkt 1, pod względem celowości ich ponoszenia.
6. Rada gminy może podjąć uchwałę o dopłacie dla jednej, wybranych lub wszystkich taryfowych grup odbiorców usług. Dopłatę gmina przekazuje przedsiębiorstwu wodociągowo-kanalizacyjnemu.
7. Przedsiębiorstwo wodociągowo-kanalizacyjne ogłasza zatwierdzone taryfy w miejscowej prasie lub w sposób zwyczajowo przyjęty w terminie do 7 dni od dnia podjęcia uchwały, o której mowa w ust. 1.
8. Jeżeli rada gminy nie podejmie uchwały w terminie 45 dni, wchodzą one w życie po upływie 70 dni od dnia złożenia wniosku o zatwierdzenie taryf określonych przez przedsiębiorstwo wodociągowo-kanalizacyjne.
9. Przedsiębiorstwo wodociągowo-kanalizacyjne ogłasza w miejscowej prasie taryfy, o których mowa w ust. 8, w terminie co najmniej 7 dni przed dniem wejścia ich w życie.
10. Taryfy obowiązują przez 1 rok.

Art. 25. Minister właściwy do spraw gospodarki przestrzennej i mieszkaniowej określi, w drodze rozporządzenia, wzór wniosku o zatwierdzenie taryf oraz niezbędny zakres informacji zawartych w uzasadnieniu taryf, biorąc pod uwagę:

- 1) zestawienie cen i stawek opłat,
- 2) kalkulację opłat,
- 3) plan, o którym mowa w art. 21 ust. 1,
- 4) informacje finansowe zawierające sprawozdania finansowe.

Art. 26. Rozliczenia za zbiorowe zaopatrzenie w wodę i zbiorowe odprowadzanie ścieków są prowadzone przez przedsiębiorstwa wodociągowo-kanalizacyjne z odbiorcami usług na podstawie określonych w taryfach cen i stawek opłat oraz ilości dostarczonej wody i odprowadzonych ścieków.

Art. 27. 1. Ilość wody dostarczonej do nieruchomości ustala się na podstawie wskazania wodomierza głównego, a w przypadku jego braku - w oparciu o przeciętne normy zużycia wody.

2. Minister właściwy do spraw gospodarki przestrzennej i mieszkaniowej określi, w drodze rozporządzenia, warunki prowadzenia rozliczeń za zbiorowe zaopatrzenie w wodę i zbiorowe odprowadzanie ścieków, biorąc pod uwagę wyposażenie nieruchomości w przyrządy i urządzenia pomiarowe.
3. Minister właściwy do spraw gospodarki przestrzennej i mieszkaniowej, w porozumieniu z ministrem właściwym do spraw gospodarki wodnej, określi, w drodze rozporządzenia, przeciętne normy zużycia wody dla poszczególnych odbiorców usług, które stanowią podstawę ustalania ilości pobranej wody w razie braku wodomierza, biorąc pod uwagę specyfikę poszczególnych odbiorców usług oraz wskaźniki średniego zużycia wody określone w szczególności dla gospodarstw domowych, usług oraz innej działalności w miastach i na wsiach.
4. Ilość odprowadzonych ścieków ustala się na podstawie wskazań urządzeń pomiarowych.
5. W razie braku urządzeń pomiarowych ilość odprowadzonych ścieków ustala się na podstawie umowy, o której mowa w art. 6 ust. 1, jako równą ilości wody pobranej lub określonej w umowie.
6. W rozliczeniach ilości odprowadzonych ścieków ilość bezpowrotnie zużytej wody uwzględnia się wyłącznie w przypadkach, gdy wielkość jej zużycia na ten cel ustalona jest na podstawie dodatkowego wodomierza zainstalowanego na koszt odbiorcy usług.

Rozdział 6

Przepisy karne i kary pieniężne

Stan prawny: 2004-09-08

Jonkowo dnia 22.11.2004 rok

WÓJT GMINY
Jonkowo

Protokół

Protokół ze sprawdzenia i weryfikacji kosztów wysokości cen – stawek i opłat za dostarczenie wody i odprowadzanie ścieków na rok 2005.

1. Po sprawdzeniu i weryfikacji cen i kosztów wody, ścieków ustalono:

- Cena wody wynikająca z kosztów - 2, 12 zł. brutto
- Cena wody wynegocjonowana wynosi - 1, 93 zł. brutto
- Dopłata do 1m³ wody wyniesie 0,18 zł. brutto
- Upust w wysokości- 0,01 zł. brutto

- Cena ścieków wynikająca z kosztów - 3, 93 zł. brutto
- Cena wynegocjonowana wynosi -2, 62 zł. brutto
- Dopłatą do 1m³ ścieków wyniesie 1,22 zł. brutto
- Upust w wysokości –0,09 zł. brutto

KIEROWNIK ZAKŁADU

Mieczysław Gurtowski

WÓJT
Wojciech Giecho

Urząd Gminy w Jonkowie

Data wpływu 20.10.06

Załączników

UCHWAŁA Nr

Rady Gminy Jonkowo

z dnia

w sprawie zatwierdzenia taryf dla zbiorowego zaopatrzenia w wodę i zbiorowego odprowadzenia ścieków na terenie gminy Jonkowo na okres od 01.01.2005r. do 31.12.2005 r.

Na podstawie art.24 ust.1 i 3 ustawy z dnia 7 czerwca 2001r o zbiorowym zaopatrzeniu w wodę i zbiorowym odprowadzeniu ścieków (Dz. U Nr 72, poz.747, z.2002 r Nr 113 poz.984 z 2004 r Nr 96 poz.959 i Dz. U. NR 173 poz.1808 /Rada Gminy Jonkowo uchwała, co następuje:

§.1

Zatwierdza się taryfy, zawierające ceny i stawki opłat za zbiorowe zaopatrzenie w wodę i zbiorowe odprowadzenie ścieków, dla odbiorców rozliczanych według wskazań wodomierza oraz dla odbiorców w rozliczeniach ryczałtowych, na okres od 01.01.2005 r do 31.12..2005 r, zgodnie z załącznikiem do niniejszej Uchwały.

§.2

Wykonanie uchwały powierza się Wójtowi Gminy Jonkowo.

§3

Traci moc uchwała Rady Gminy Nr.XXIII/180/2000 z dnia 07 grudnia 2000r i uchwała Nr.XXXIX/290/2002 z dnia 07 marca 2002 w sprawie ustalania opłat za wodę i opłat za wprowadzenie ścieków.

§.3

Uchwała wchodzi w życie z dniem podjęcia.

Załącznik do Uchwały nr
Rady Gminy Jonkowo z dnia

Wysokość cen i stawek opłat za dostarczoną wodę i odprowadzenie ścieków na rok 2005

Lp	Taryfowa grupa odbiorców	Wyszczególnienie	Cena Netto	Stawka z VAT	Jednostka miary
1	2	3	4	5	6
<u>Za dostarczoną wodę</u>					
1.	Wszyscy odbiorcy usług :	<p>1/ cena za 1 m³ dostarczonej wody</p> <p>2/stawka opłaty abonamentowej</p> <p>wodomierz o przek.15-20mm</p> <p>wodomierz o przek.25-32 mm</p> <p>wodomierz o przek .50 mm</p> <p>wodomierz o przek .50 mm /sprzężony/</p> <p>wodomierz o przek.80 mm</p> <p>wodomierz o przek 80mm /sprzężony/</p>	<p>1,98</p> <p>1,40</p> <p>2,50</p> <p>12</p> <p>36,40</p> <p>14,40</p> <p>38,80</p>	<p>2,12</p> <p>1,50</p> <p>2,68</p> <p>12,84</p> <p>38,95</p> <p>15,41</p> <p>41,56</p>	<p>zł/m³</p> <p>zł/miesięcznie/wodomi.</p> <p>zł/miesięcznie/wodomi.</p> <p>zł/miesięcznie/wodomi.</p> <p>zł/miesięcznie/wodomi.</p> <p>zł/miesięcznie/wodomi.</p> <p>zł/miesięcznie/wodomi.</p>
2.	Gmina za wodę pobraną ze źródeł ulicznych na cele przeciwpożarowe ,zasilania publicznego oraz zraszania publicznych terenów zielonych	Cena za 1 m ³ dostarczonej wody	1,98	12,12	zł/m ³
3.	Dla gospodarstw domowych w miejscowościach :Gutkowo,Gamerki Wielkie i Polejki	<p>obowiązuje cena zakupu wody 1m³ dostarczonej z Olsztyna i Łukty.</p> <p>opłata do każdego 1 m³ wody za obsługę i eksploatację sieci wodociągowej.</p>	<p>aktualna uchwała Olsztyna, Łukty.</p> <p>0,40</p>	<p>0,43</p>	<p>zł/m³</p>
<u>Za odprowadzone ścieki</u>					
4.	Wszyscy odbiorcy Usług :	Cena za 1m ³ odprowadzonych ścieków	3,67	3,93	zł/m ³
5.	Ścieki wprowadzone do urządzeń kanalizacyjnych za pomocą przepompowni lokalnych zasilanych w energię elektryczną od	Cena za 1m ³ odprowadzonych	3,67	3,93	zł/m ³

Zakład Gospodarki Komunalnej
w Jonkowie
ul.Klonowa 2

Jonkowo dnia.18.10.2004r

**WNIOSEK O ZATWIERDZENIE
TARYF DLA ZBIOROWEGO ZAOPATRZENIA W WODĘ
I ZBIOROWEGO ODPROWADZENIA ŚCIEKÓW**

Zakład Gospodarki Komunalnej w Jonkowie przedkłada wniosek o zatwierdzenie taryf dla zbiorowego zaopatrzenia w wodę i zbiorowego odprowadzenia ścieków na terenie gminy Jonkowo na okres od 01.01.2004r. do 31.12.2004r.

Powyższe taryfy opracowano zgodnie z przepisami ustawy z dnia 7 czerwca 2001r o zbiorowym zaopatrzeniu w wodę i zbiorowym odprowadzeniu ścieków (Dz. U. Nr.72,poz.747z póź. zm.) oraz z przepisami wykonawczymi do tej ustawy.

Ceny i stawki opłat zawarte w taryfach określono na podstawie niezbędnych przychodów dla prowadzenia działalności w zakresie zbiorowego zaopatrzenia w wodę i zbiorowego odprowadzenia ścieków na terenie gminy Jonkowo.

Załączniki:

- 1.tabele od nr.1 do nr.8
- 2.informacja o zatrudnieniu

KIEROWNIK ZAKŁADU

Mieczysław Gurtowski

Tabela 1 Porównanie cen i stawek roku obrotowego z roku obrotowego poprzedzającego wprowadzenia nowych taryf oraz roku obowiązywania nowych taryf dotyczących zaopatrzenia w wodę.

Lp	Wyszczególnienie		Ostatni rok obrotowy	Rok obrotowy		Rok obowiązy. nowych taryf	Stawka opłat abonam, za wodom.
				wielkość cen i stawek opłat	wielkość średnio roczne netto		
	taryfowa	rodzaj cen i stawek opłat /netto/	wielkość średnio roczne netto	wielkość średnio roczne netto	wielkość średnio roczne netto	wielkość w grup w roku obow. netto	
0	1		2	3	6	7	8
1.	Grupa	cena zł/m3	1,86	1,86	2,45	1,98	0
	wod.15-120 mm	zł/wod/m-c	0	0	0	0	1,4
2.	Grupa 2	cena zł/m3	1,86	1,86	2,45	1,98	0
	wodon.25-32 mm	zł/wod/m-c	0	0	0	0	2,5
3.	Grupa 3	cena zł/m3	1,86	1,86	2,45	1,98	0
	wodom. 50 mm	zł/wod/m-c				0	12
3.a	wodom.s. sprz.50 mm	zł/wod/m-c				0	36,4
4.	Grupa 4	cena/zł/m3	1,86	1,86	2,45	1,98	0
	wodo.80 mm	zł/wod/m-c					14,4
4a	wod.sprz.80 mm	zł/wod/m-c	0	0	0	0	38,8

KIEROWNIK ZAKŁADU

Mieczysław Gurtowski

Tabela 2 Porównania cen i stawek opłat z ostatniego roku obrotowego roku obrachunkowego wprowadzenie nowych taryf oraz roku obowiązywania nowych taryf dotyczących odprowadzania ścieków

Lp	Wyszczególnienie		Ostatnia roku obrotowy	Rok obrachunkowy		Rok obowiązywania nowych taryf
	taryfowa	rodzaj		poprzedzający wprowadzenie nowych taryf	wielkość na koniec roku	
0	grupa odbiorców usług	stawek opłat /netto/	wielkości na koniec roku	wielkości na koniec roku	wielkość na koniec roku	wielkość na koniec roku obow. taryf cena netto/
1	Grupa	cena usługi odprowadz ścieków zł/m3	3,56 zł	3,74 zł	4	5
						3,67 zł

KIEROWNIK ZAKŁADU

Mieczysław Gurtowski

Tabela 3. Ustalenie poziomu niezbędnych przychodów

Lp.	Wyszczególnienie	Przychody - wykonanie		Niezbędne przychody	
		Ostatni rok obrotowy w zł	Rok obrachunkowy poprzedzający wprowadzenie nowych taryf w zł	Rok obowiązywania nowych taryf w zł	
0	1	2	3	4	
1.	Zaopatrzenie w wodę				
	1) koszty eksploatacji i utrzymania	322 838	381 755	415 106	
	2) amortyzacja	0	0	0	
	3) raty kapitałowe ponad wartość amortyzacji	0	0	0	
	4) odsetki	0	0	0	
	5) rezerwa na należności nieregularne	0	0	0	
	6) marża zysku	0	0	0	
	7) wartość niezbędnych przychodów	322 838	381 755	415 106	
2.	Odprowadzanie ścieków				
	1) koszty eksploatacji i utrzymania	167 014	180 732	201 423	
	2) amortyzacja	0	0	0	
	3) raty kapitałowe ponad wartość amortyzacji	0	0	0	
	4) odsetki	0	0	0	
	5) rezerwa na należności nieregularne	0	0	0	
	6) marża zysku	0	0	0	
	7) wartość niezbędnych przychodów	167 014	180 732	201 423	
3.	Średnia zmiana wartości przychodów - zaopatrzenie w wodę w %	X	1) 118,2%	2) 128,6%	3) 108,7%
4.	Średnia zmiana wartości przychodów - odprowadzanie ścieków w %	X	4) 108,2%	5) 120,6%	6) 111,4%

Uwagi:

- 1) (wielkość z wiersza 1.7 kolumna 3): (wielkość z wiersza 1.7 kolumna 2) x 100%,
- 2) (wielkość z wiersza 1.7 kolumna 4): (wielkość z wiersza 1.7 kolumna 2) x 100%,
- 3) (wielkość z wiersza 1.7 kolumna 4): (wielkość z wiersza 1.7 kolumna 3) x 100%,
- 4) (wielkość z wiersza 2.7 kolumna 3): (wielkość z wiersza 2.7 kolumna 2) x 100%,
- 5) (wielkość z wiersza 2.7 kolumna 4): (wielkość z wiersza 2.7 kolumna 2) x 100%,
- 6) (wielkość z wiersza 2.7 kolumna 4): (wielkość z wiersza 2.7 kolumna 3) x 100%.

KIEROWNIK ZAKŁADU

Mieczysław Gurtowski

Tabela 3a. Ustalenie poziomu niezbędnych przychodów - działalność pozostała

Lp.	Wyszczególnienie	Przychody - wykonanie		Niezbędne przychody
		Ostatni rok obrotowy w zł	Rok obrachunkowy poprzedzający wprowadzenie nowych taryf w zł	Rok obowiązywania nowych taryf w zł
0	1	2	3	4
1.	Działalność pozostała			
	1) koszty eksploatacji i utrzymania	229 127	208 700	240 000
	2) amortyzacja	0	0	0
	3) raty kapitałowe ponad wartość amortyzacji	0	0	0
	4) odsetki	0	0	0
	5) rezerwa na należności nieregularne	0	0	0
	6) marża zysku	0	0	0
	7) wartość niezbędnych przychodów	229 127	208 700	240 000

KIEROWNIK ZAKŁADU

Mieczysław Gurtowski

Tabela 4. Alokacja niezbędnych przychodów w roku obowiązywania nowych taryf . w 2005 r

l.p	Wyszczególnienie	Ogółem zł
1	2	3
1	Zaopatrzenie w wodę	
	Koszty eksploatacji i utrzymania w tym:	415106
1	wynagrodzenie z narzutami wraz z pochodnymi	201306
2	świadczenia na pracowników	2600
3	materi podstawowe	52000
4	materiały pozostałe	24000
5	energi elektryczna	58000
6	opłata korzystanie ze środowiska	10000
7	podatki opłaty inne	8000
8	ryczałt samochodowe	15000
9	usługi remontów i konserwacja	23000
10	usługi pozostałe	11200
11	pozostałe koszty	
	Koszty pośrednie rozliczenie kosztów wydział i działalności pomocniczej	
12	rezerwa na nale nieregularne	10000
13	marża zysku	0
	wartość niezbędn. Przychod.	415106
2	Odprowadzanie ścieków	
	Koszty eksploatacji i utrzym w tym: koszty bezpośrednie	256689
1	wynagrodzenie z narzutami wraz z pochodnymi	123 505
2	świadczenia na pracowników	1000
3	materi podstawowe	20 000
4	materiały pozostałe	0
4	energi elektryczna	56 000
5	opłata za korzyst.ze środowiska.	10 000
6	podatki opłaty inne	2500
7	usługi remontowe	16000
8	usługi pozostałe	19000
9	pozostałe koszty	2700
10	odsetki	0
11	rezerwa na nale nieregularne	5984
12	marża zysku	0
	wartość niezbędn. Przychod.	256 689

KIEROWNIK ZAKŁADU

Mieczysław Gurtowski

Tabela 5. Współczynniki alokacji w roku obowiązywania nowych taryf

Lp.	Współczynnik alokacji	Wyszczególnienie	Jedn. miary	Taryfowa grupa odbiorców usług			Ogółem
				Grupa 1	Grupa 2	Grupa ...	
0	1	2	3	4	5	6	7
1.	A	Pobór roczny wody	m ³	210 000	0	0	210 000
			%	100,0%	0,0%	0,0%	100,0%
2.	B	Przewidywane roczne opłaty za korzystanie ze środowiska - usługi zaopatrzenia w wodę	zł	10 000	0	0	10 000
			%	100,0%	0,0%	0,0%	100,0%
3.	C	Ilość roczna dostarczanych ścieków	m ³	70 000	0	0	70 000
			%	100,0%	0,0%	0,0%	100,0%
4.	D	Przewidywane roczne opłaty za korzystanie ze środowiska - usługi odprowadzania ścieków	zł	10 000	0	0	10 000
			%	100,0%	0,0%	0,0%	100,0%

KIEROWNIK ZAKŁADU.

Mieczysław Gurtowski

Tabela 6. Kalkulacja cen za wodę i odprowadzanie ścieków metodą alokacji prostej

Lp.	Wyszczególnienie	Taryfowa grupa odbiorców usług		
		Grupa 1	Grupa 2	Grupa ...
0	1	2	3	4
1.	Zaopatrzenie w wodę			
	1) wartość niezbędnych przychodów w zł/rok	415 106	0	0
	2) dotacja w zł/rok	0	0	0
	3) zużycie wody w m ³ /rok	210 000	0	0
	4) cena 1 m ³ wody w zł/m ³	1,98	0,00	0,00
2.	Odprowadzanie ścieków			
	1) wartość niezbędnych przychodów w zł/rok	256 689	0	0
	2) dotacja w zł/rok	0	0	0
	3) odprowadzone ścieki w m ³ /rok	70 000	0	0
	4) cena usługi odprowadzania ścieków w zł/m ³	3,67	0,00	0,00

KIEROWNIK ZAKŁADU

Mieczysław Gurtowski

TARYFOPWA GRUPA ODBIORCÓW									
	GRUPA 1	GRUPA 2	GRUPA 3	GRUPA 4	GRUPA 5	GRUPA 6	Ogółem		
2	ODPROWADZENIE ŚCIEKÓW W 2005 R								
	wod.15-20	wod.25-32	wod.50mm	wod.50 sprz.	wod.80mm	wod.80 sprz.			
	256 689 zł						256 689 zł		
	462szt						462szt		
	ODPROWADZANIE ŚCIEKÓW								
	X	X	X	X	X	X	X	X	X
	3/.warość niezbędnych przychodów z opłaty za ŚCIEK I w zł/rok								
	X	X	X	X	X	X	X	X	X
	4/ dotacja do opłaty z ZA ŚCIEKI								
	X	X	X	X	X	X	X	X	X
	5/ ODPROWADZANIE ŚCIEKÓW W M 3/ROK								
	70 000 m 3						70 000m 3		
3.	1,40 zł	2,50 zł	12 zł	36,40 zł	14,40zł	38,80 zł			
	OPŁATA ABONAMENTOWA STAŁA								
	17539zł	240zł	576zł	1310,40zł	518,40zł	931,20 zł	21 115,00 zł		
	1044 SZT	8 SZT	4 SZT	3 SZT	3 SZT	2 SZT	1064SZT		
	1/WARTOŚĆ NIEZBĘDNYCH PRZYCHODÓW Z OPŁATY STAŁEJ OGÓŁEM W 2005 R								
	12m-cy	12m-cy	12m-cy	12m-cy	12m-cy	12m-cy	12 m-cy		
	2/ ILOSC /JEDNOSTEK ODNIESIENIA								
	3/ ILOSC OKRESOW ROZLICZENIOWYCH W ROKU								
	4/STAWKA OPŁATY STAŁEJ W ZŁ/JED. ODNIESIENIA W OKRESIE ROZLICZENI.								
	1,40 zł	2,50 zł	12 zł	36,40 zł	14,40zł	38,80zł			

KIEROWNIK ZAKŁADU

Mieczysław Gurtowski

Tabela 7 Kalkulacja cen za wodę i odprowadzanie ścieków z opłatą stałą

lp	WYSZCZEGÓLNIENIE	TARYFOWA GRUPA ODBIORCÓW USŁUG								Ogółem
		GRUPA 1	GRUPA 2	GRUPA 3	GRUPA 4	GRUPA 5	GRUPA 6	7	8	
0	1	2	3	4	5	6	7	8		
1	ZAOPATRZENIE W WODĘ	wod.15-20	wod.25-32	wod.50mm	wod.50 sprz.	wod.80mm	wod.80 sprz.			
	1/wartość niezbędnych przychodów z/rok	431321	1240	900	1310,4	518,4	931,2	436 221 zł		
	2/ ilość jednostek odniesienia dostarczanie wody	1064szt	x	x	x	x	x	1064szt		
	3/ ilość jednostek odniesienia do ustalenia opłaty stałej	1044 szt	8szt	4szt	3szt	3szt	2szt	1064		
	4/stawka opłaty stałej z/jedn.odniesienia w okresie rozliczeniowym	1,40 zł	2,50 zł	12 zł	36,40 zł	14,40 zł	38,80 zł	x		
	5/wartość niezbędnych przychodów z opłaty stałej w zł/rok	17 539 zł	240 zł	576 zł	1310,4	518,40 zł	931,20 zł	21 115 zł		
	6.wartość niezbędnych przychodów z opłaty za wodę w zł/rok	413 782 zł	100 zł	324zł	x	x	x	415 106 zł		
	7/ dotacja do opłaty zmiennej w zł/ rok	0	0	0	0	0	0	0		
	8/ zużycie wody w m3/rok	210 000m3						210 000 m3		

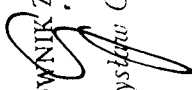
KIEROWNIK ZAKŁADU

Mieczysław Gąrtowski

Tabela 8. Skutki finansowe zmiany cen i stawek opłat za zaopatrzenie w wodę i odprowadzanie ścieków

Lp.	Wyszczególnienie	Taryfowa grupa odbiorców usług			
		Grupa 1	Grupa 2	Grupa ...	Ogółem
0	1	2	3	4	5
1.	Zaopatrzenie w wodę				
	Wartość przychodów				
	1) w roku obowiązywania nowych taryf	415 800	0	0	415 800
	2) w roku obrachunkowym poprzedzającym wprowadzenie nowych taryf	381 755	0	0	381 755
	Wzrost przychodów „1)”, „2)“%	8,9%			8,9%
2.	Odprowadzanie ścieków				
	Wartość przychodów				
	1) w roku obowiązywania nowych taryf	201 600	0	0	201 600
	2) w roku obrachunkowym poprzedzającym wprowadzenie nowych taryf (pro forma)	180 732	0	0	180 732
	Wzrost przychodów „1)”, „2)“%	11,5%			11,5%

KIEROWNIK ZAKŁADU

Mieczysław Gurtowski