

RADA GMINY
11-042 Jonkowo

Uchwała nr XLII / 183 / 2006
Rady Gminy Jonkowo
z dnia 20 października 2006 r.

w sprawie zmiany Planu Rozwoju Miejscowości Wrzesina

Na podstawie art. 18 ust. 2 pkt. 6 ustawy z dnia 8 marca 1990 r. o samorządzie gminnym (Dz.U. z 2001 r nr 142, poz.1591 ze zmianami) Rada Gminy Jonkowo uchwala co następuje:

§1

Zmienia się Plan Rozwoju Miejscowości Wrzesina, który stanowi załącznik do uchwały.

§2

Wykonanie uchwały powierza się Wójtowi Gminy Jonkowo.

§3

Uchwała wchodzi w życie z dniem podjęcia.

PRZESIEDŁUJĄCY PREZYDENT

Ławrach Amadio

PLAN ROZWOJU
MIEJSCOWOŚCI WRZESINA

I. Charakterystyka wsi Wrzesina

Obszarem realizacji Planu Rozwoju wsi Wrzesina jest obszar tej wsi a czas realizacji obejmuje lata 2004 – 2007

Miejscowość Wrzesina położona jest w zachodniej części województwa warmińsko-mazurskiego, w powiecie olsztyńskim, w południowej części Gminy Jonkowo.

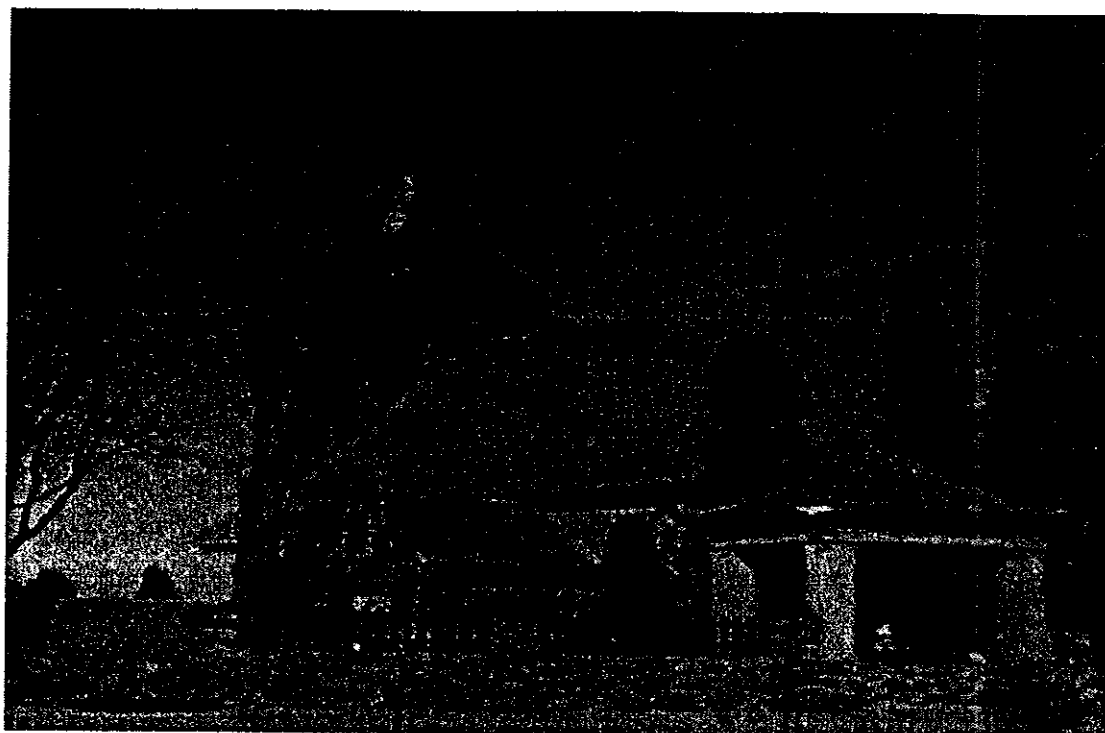
Wrzesina (nazwa niemiecka Schoneberg, Szymbark) została założona przez kapitułę Warmińską w 1352 r., na prawie chełmińskim. W czasie wojny polsko-krzyżackiej w 1519 -1521 roku, została całkowicie zniszczona. W połowie XVI wieku liczyła 27 włók ziemi, sprowadzono osadników z terenu Mazowsza. W 1579 roku wieś posiadała własny młyn. W 1656 roku gospodarowało w niej 17 chłopów i 2 sołtysów. W roku 1783 posiadała 27 dymów. Zniszczona częściowo w czasie wojen francusko-rosyjskich z 1806 roku została odbudowana w 1820 r. Mieszkało w niej wówczas 177 osób. Natomiast w roku 1939 liczyła już 421 mieszkańców.

Obecnie na terenie wsi zamieszkuje 383 mieszkańców zameldowanych na pobyt stały. Mieszkańcami Wrzesiny jest głównie ludność zajmująca się rolnictwem, emeryci i renciści. Dużym problemem wśród tych osób jest bezrobocie. Osoby młode pomimo dobrego wykształcenia mają ogromne problemy ze znalezieniem pracy. Często w poszukiwaniu pracy wyjeżdżają ze swojej miejscowości do dużych miast.

Na terenie sołectwa istnieje zakład mechaniczny, stolarski, przetwórstwa mięsnego, a także prowadzona jest szkółka roślin ozdobnych. Świadczy to o możliwości wielofunkcyjnego rozwoju wsi. Jednak występują braki natury organizacyjno – społecznej. Brak miejsc do organizacji imprez kulturalno – oświatowych, świąt (pomimo zaplecza szkolnego), imprez rozrywkowych i chęci współpracy ludności.

Na terenie wsi Wrzesina znajdują się następujące obiekty zabytkowe:

1) Kościół rzymsko-katolicki p.w. Św. Marii Magdaleny.



został zbudowany w XV wieku, na miejscu starszego, zniszczonego kościoła. W 1500 roku odbyła się uroczystość konsekracji, którą przeprowadził biskup pomocniczy Jan Wilde. Największe zniszczenia spowodowały liczne wojny z końca XVII wieku. Na początku XVIII wieku został przeprowadzony kapitalny remont świątyni, w trakcie którego umieszczono nowe ołtarze. W tym czasie wieża dzwonnicza otrzymała drewniane zwieńczenie. Zniszczony w czasie wojen francusko-pruskich w początkach XIX wieku, został wyremontowany dopiero drugiej połowie XIX wieku. Prace remontowe zakończone zostały w 1870 roku, jak wskazuje data wyryta na chorągiewce zamontowanej na dachu kościoła.

Ponowna przebudowa obiektu nastąpiła na początku XX wieku. W 1930 roku zostały przeprowadzone prace konserwatorskie.

2) *Kapliczka przydrożna z XIX wieku usytuowana na poboczu drogi Olsztyn – Morąg*

3) *Cmentarz parafialny*

Wieś Wrzesina położona jest w obszarze chronionego krajobrazu. Nie ma praktycznie żadnego przemysłu, który szkodziłby środowisku. Krajobraz ukształtował lodowiec. Pofałdowany, malowniczy teren, pokryty jest licznymi

lasami. Mimo braku jeziora warunki występujące w kompleksach leśnych sprzyjają rozwojowi turystyki pieszej i rowerowej. Występują tu 4 gospodarstwa agroturystyczne z 30 miejscami noclegowymi.

Warunkiem rozwoju jednostek osadniczych jest ich uzbrojenie w infrastrukturę techniczną, głównie w zakresie gospodarki wodno-ściekowej. Wrzesina posiada sieć wodociagową, kanalizacyjną, energię elektryczną oraz telefony stacjonarna.

Do ważniejszych obiektów na terenie wsi należą:

- 1) Szkoła Podstawowa
- 2) Remiza OSP

Są to obiekty w dobrym stanie, w miarę potrzeb remontowane, spełniające swe funkcje zgodnie z przeznaczeniem.

II. ANALIZA SWOT

Głównym celem rozwoju wsi Wrzesina powinien być zrównoważony rozwój wsi, zapewniający ograniczenie bezrobocia i podniesienie poziomu życia mieszkańców. Podejmując działania na rzecz osiągnięcia tego celu należy uwzględnić wewnętrzne czynniki ograniczające jej rozwój, punkty stanowiące jej mocne strony, potencjał rozwojowy wsi oraz zidentyfikowane zagrożenia. W tabeli poniżej przedstawiono analizę SWOT

MOCNE STRONY:	SŁABE STRONY:
<ul style="list-style-type: none">• Ukształtowanie terenu i szata przyrodnicza• Położenie w pobliżu Olsztyna jako ośrodka o znaczeniu regionalnym oraz Jonkowa o silnym znaczeniu lokalnym• Znaczny stopień zwodociagowania oraz skanalizowania wsi	<ul style="list-style-type: none">• Wysoki poziom długotrwałego bezrobocia• Brak woli uczestnictwa bezrobotnych w aktywnych formach zwalczania bezrobocia; brak woli podjęcia pracy• Degradacja cywilizacyjna terenów o tradycyjnym modelu rolnictwa;

- Rozwinięta komunikacja publiczna
- Własna szkoła podstawowa
- Czyste powietrze
- Piękne krajobrazy
- Przebieg przez miejscowość drogi wojewódzkiej Olsztyn – Morąg
- Sieć energetyczna
- Telefony stacjonarne
- Brak uciążliwego przemysłu

SZANSE:

- Bliskość Olsztyna (osiedlanie się mieszkańców Olsztyna, ich kontakty, rozwój układu komunikacyjnego z miastem)
- Integracja, identyfikowanie się nowych mieszkańców z wsią
- Krajowe i unijne środki pomocowe do wykorzystania przez wieś
- Agroturystyka – rozwój i tworzenie gospodarstw
- Dopłaty bezpośrednie dla rolnictwa

zubożenie ludności

- Brak znaczących atrakcji turystycznych (zabytki, jeziora itp.)
- Tradycyjna, nieefektywna struktura gospodarstw rolnych (rozdrobnienie, brak specjalizacji)
- Wzrost patologii społecznych (alkoholizm)
- Słaba jakość dróg

ZAGROŻENIA:

- Postępująca degradacja cywilizacyjna obszarów wiejskich
 - Wzrost bezrobocia
 - Obniżanie się poziomu wód głębinowych na terenie wsi oraz całej gminy
 - Ubożenie społeczeństwa
 - „Ucieczka młodych do miasta”
 - Brak współpracy między sołectwami i samorządami
- Niedostosowanie rolnictwa do wymogów Unii Europejskiej

III. PRZEWIDYWANE DO REALIZACJI PRZEDSIĘWZIĘCIA
W RAMACH PLANU ROZWOJU MIEJSCOWOŚCI WRZESINA
W LATACH 2004 -2007

LP.	Nazwa planowanego działania	Czas realizacji działania	Oczekiwane rezultaty
1.	Dokończenie budowy chodnika umożliwiającego dojście do szkoły z końca wsi	2004-2007	* Poprawa stanu bezpieczeństwa * Poprawa estetyki
2.	Zagospodarowanie boiska wiejskiego we Wrzesinie	2004-2007	* rozwój kultury fizycznej wśród mieszkańców * zapobieganie patologii społecznej
3.	Budowa ogródka jordanowskiego oraz modernizacja istniejącego basenu	2004-2007	* zapewnienie bezpieczeństwa najmłodszym * Uatrakcyjnienie wolnego czasu * konsolidacja wsi Poprawa estetyki miejscowości

IV. OPIS PLANOWANYCH PRZEDSIĘWZIĘC.

- 1) Dokończenie budowy chodnika umożliwiającego dojście do szkoły z końca wsi.

Zadanie ma na celu poprawę bezpieczeństwa, w szczególności młodszych mieszkańców wsi, którzy w obecnej chwili muszą poruszać się bezpośrednio po ulicy. Jednocześnie chodnik służyć będzie wszystkim mieszkańcom jako ciąg komunikacyjny

2) Zagospodarowanie boiska wiejskiego we Wrzesinie

Działanie te ma polegać na ogrodzeniu terenu istniejącego boiska wiejskiego we Wrzesinie oraz postawienie tam budynku gospodarczego na sprzęt sportowy i urządzenia do konserwacji boiska. Ogrodzenie terenu pozwoli na zabezpieczenie obiektu przed zjawiskami wandalizmu i nieodpowiedniego korzystania z boiska

3) Budowa ogródka jordanowskiego oraz modernizacja istniejącego basenu

Zagospodarowanie terenu na ogródek jordanowski w centrum wsi pozwoli na wydzielenie miejsca do zabawy dla młodszych dzieci we wsi, które obecnie nie mają gdzie spędzać wolnego czasu. Zabezpieczenia i ogrodzenia wymaga basen jaki znajduje się na działce, na której planowana jest ogródek jordanowski.

V. KOSZTORYS PLANOWANYCH PRZEDSIĘWZIĘĆ

- 1) Dokończenie budowy chodnika umożliwiającego dojście do szkoły z końca wsi. - 35 000 zł
- 2) Zagospodarowanie boiska wiejskiego we Wrzesinie - ok. 65 000 zł
- 3) Budowa ogródka jordanowskiego oraz modernizacja istniejącego basenu – ok. 25 000 zł

VI. HARMONOGRAM PLANOANYCH PRZEDSIĘWZIĘĆ

- 3) Dokończenie budowy chodnika umożliwiającego dojście do szkoły z końca wsi. 2004 -2007 r.
- 4) Zagospodarowanie boiska wiejskiego we Wrzesinie - 2004 – 2007 r.
- 3) Budowa ogródka jordanowskiego oraz modernizacja istniejącego basenu – 2004 – 2007 r.

POZNAŃSKIE GOŁĄCZKI MIASTO

1.000.000 zł