

Uchwała Nr. XXXV/193/2009  
Rady Gminy Jonkowo  
z dnia 23 października 2009 r.

w sprawie zatwierdzenia Planu Odnowy Miejscowości  
Wrzesina 2009-2015

Na podstawie art.18 ust.1 ustawy z dnia 8 marca 1990r. o samorządzie gminnym (Dz. U. z 2001r. Nr 142 poz.1591, z 2002r. Nr 23 poz.220, Nr 62 poz.558, Nr 113 poz.984, Nr 214 poz.1806, Nr 153 poz.1271, Nr 214 poz.1806, z 2003r. Nr 80 poz.717, Nr 162 poz.1568, z 2004r. Nr 102 poz.1055, Nr 116 poz.1203, z 2005r. Nr 172 poz.1441, Nr 175 poz.1457, z 2006r. Nr 17 poz.128, Nr 181 poz.1337, z 2007r. Nr 48 poz.327, Nr 138 poz.974, Nr 173 poz.1218, z 2008r. Nr 180 poz.1111, Nr 223 poz.1458, Nr 52 poz. 420 z 2009 r.) w związku z § 10 ust.2 pkt.2 lit. b Rozporządzenia Ministra Rolnictwa i Rozwoju Wsi z dnia 14 lutego 2008r. w sprawie szczegółowych warunków i trybu przyznawania pomocy finansowej w ramach działania "Odnowa i rozwój wsi" objętego Programem Rozwoju Obszarów Wiejskich na lata 2007 - 2013 (Dz. U. z 2008r. Nr 38 poz. 220, Nr 156 poz.974) - Rada Gminy, na wniosek Wójta uchwala, co następuje:

§1


Zatwierdza się Plan Odnowy Miejscowości Wrzesina na lata 2009 - 2015 przyjęty Uchwałą Nr 1/2009 Zebrania Wiejskiego Sołectwa Wrzesina z dnia 15.07.2009 r. stanowiący załącznik do niniejszej uchwały.

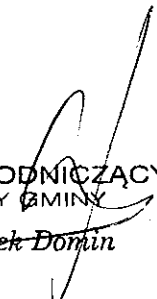
§2

Wykonanie uchwały powierza się Wójtowi Gminy Jonkowo.

§3

Uchwała wchodzi w życie z dniem podjęcia.

Rada Gminy  
  
mgr

PRZEWODNICZĄCY  
RADY GMINY  
  
Leszek Domin

Uchwała nr 1/ 2009

Zebrania Wiejskiego we Wrzesinie

z dnia 15 lipca 2009 roku

W sprawie przyjęcia Planu Odnowy Miejscowości Wrzesina.

Na podstawie Statutu Sołectwa Wrzesina, zebranie wiejskie we Wrzesinie

uchwała co następuje :

§ 1.

Przyjąć Plan Odnowy Miejscowości Wrzesina, stanowiącym załącznik nr 1 do

uchwały.

§ 2.

Uchwała wchodzi z dniem podjęcia.

Sołtys  
Sołectwo Wrzesina  
Edyta Guska  
m. inna Jonkowo

Załącznik do Uchwały Zebrania Wiejskiego we Wrzesinie i Uchwały Rady Gminy Jonkowo w sprawie uchwalenia Planu Odnowy Miejscowości Wrzesina.

**PLAN ODNOWY  
MIEJSCOWOŚCI  
WRZESINA**

# Plan Odnowy Miejscowości Wrzesina w gminie Jonkowo na lata 2009-2015

## Spis treści

Wstęp :	
1. Charakterystyka miejscowości	3
1.1. Obszar i położenie geograficzne	3
1.2. Historia miejscowości	3
1.3. Demografia i sfera społeczna	4
2. Inwentaryzacja zasobów	5
2.1. Infrastruktura techniczna	5
2.2. Środowisko przyrodnicze	6
2.3. Dziedzictwo kulturowe	7
2.4. Infrastruktura turystyczna	8
3. Planowane kierunki odnowy	10
4. Ocena mocnych i słabych stron	12
4.1. Środowisko przyrodnicze - analiza SWOT	12
4.2. Gospodarka - analiza SWOT	12
4.3. Społeczeństwo - analiza SWOT	12
4.4. Identyfikacja problemów	12
5. Opis planowanego przedsięwzięcia	14
5.1. Tytuł inwestycji	14
5.2. Opis inwestycji	14
5.3. Opis techniczny inwestycji	14
6. Szacunkowy kosztorys planowanego przedsięwzięcia	15
7. Źródła finansowania	15
8. Harmonogram planowanego przedsięwzięcia	15

# I. Charakterystyka miejscowości

## 1.1. Obszar i położenie geograficzne

Obszarem realizacji Planu Odnowy wsi Wrzesina jest obszar tej wsi, a czas realizacji obejmuje lata 2008 -2014.

Miejscowość Wrzesina położona jest w zachodniej części województwa warmińsko-mazurskiego w powiecie olsztyńskim w południowej części gm. Jonkowo.

Wrzesina leży przy drodze wojewódzkiej nr 527 Olsztyn – Morąg ok.16 km od Olsztyna.

Wrzesina sąsiaduje z miejscowościami: Stętkiny, Porbady, Giedajty, Szelałowo, gmina Gietrzwałd (Rentyny).

Wrzesina jest jedną z większych miejscowości z 28 w gm. Jonkowo. Pierwotnie wieś miała układ owalniczy o zwartym charakterze, obecnie się rozbudowuje. Centrum wsi stanowi

Szkoła Podstawowa z Oddziałem Gimnazjalnym, budynek OSP i zabytkowy kościół.

Obszar Wrzesiny wynosi 1807 ha tj. 18,07 km<sup>2</sup>, 18068554 m<sup>2</sup> w tym: lasy państwowe - 1163,98 ha oraz lasy prywatne 22,33 ha.

Źródło: Nadleśnictwo Kudypy ,  
Starostwo Powiatowe

## 1.2. Historia miejscowości

Na terenie południowej Warmii, kolonizacja rozwinęła się na dobre w połowie XIV wieku. Wieś została założona na miejscu dawnych osad pruskich. Przywilej lokacyjny wsi Wrzesina został wydany przez Kapitułę Warmińską we Fromborku 19 maja 1352 r. Dokument na prawie chełmińskim (iure Culmense) wystawił biskup warmiński Johann de Meissen (Jan z Miśni) dla lokatora Hermanno. Sołtys otrzymał 60 włók ziemi na założenie wsi w terytorium (in terra) Gudicus i miał – poza innymi przywilejami – prawo połowu ryb w jeziorze Gilbede. Nazwy miejscowości Szymbark, niemieckie to Schonenberg, Alt-Schoneberg, Szombark. W czasie wojny polsko-krzyżackiej w 1519-1521 r. została całkowicie zniszczona.

Drugi zachowany przywilej lokacyjny pochodzi z 1575 r. W połowie XVI w. liczyła 27 włók ziemi, z czego większość nie była zagospodarowana. W celu ponownego zagospodarowania ziemi sprowadzono osadników z terenu Mazowsza. W 1579 r. wieś posiadała własny młyn. W 1656 r. gospodarowało w niej 17 chłopów i 2 sołtysów. W 1873 r. było 27 domów.

Miejscowość została zniszczona częściowo w trakcie wojen francusko-rosyjskich z 1806 r. Była ponownie odbudowana. W 1820 r. mieszkały w niej 177 osoby, a w 1939 r. - 421.

W latach siedemdziesiątych był kładziony wodociąg we Wrzesinie w układzie owalniczy.

W latach 85-6 położono asfalt i częściowo chodniki w zwartej części Wrzesiny. W listopadzie 1987 r. wieś była wyróżniona w konkursie „Wzorowa wieś”.

Z okazji większych uroczystości odbywa się generalne sprzątanie ulic Wrzesiny i stosowne dekorowanie.

W latach dziewięćdziesiątych zawiązała się, z inicjatywy ks. proboszcza Kazimierza Łackiego, Rada Parafialna na potrzeby budowy kamienno-betonowego ogrodzenia cmentarza rzymsko-katolickiego we Wrzesinie. Dach wieży kościelnej pochodzącej z XVIII w. ośmioboczny namiotowy i zakończony stożkowo, pokryty pierwotnie łupkiem, w czasie prac remontowych pokryto blachą miedzianą w 2000 r. Postawiono na cmentarzu metalowy krzyż z figurą Pana Jezusa. W 2000 r. obchodzono 500 lecie konsekracji świątyni. Z inicjatywy

radnego Antoniego Kurzątkowskiego wykonano chodnik wokół kościoła. W sierpniu 2000 r. odbył się uroczysty pogrzeb proboszcza ks. kanonika Kazimierza Łackiego i został zgodnie z swoją wolą pochowany na tutejszym cmentarzu.

W latach dziewięćdziesiątych powstał Społeczny Komitet Rozbudowy Szkoły wówczas tylko Podstawowej. We wrześniu 1997 r. dzieci i młodzież rozpoczęły naukę w rozbudowanym budynku 8-io klasowej wówczas Szkoły Podstawowej z oddziałem klasy 0, zamiast w dotychczasowych trzech mniejszych budynkach oddalonych od siebie.

11 listopada 2002 r. uroczystość obchodzono 650-lecie założenia wsi. Ustawiono głaz w centrum wsi z pamiątkową tablicą.

Powstał Społeczny Komitet Budowy kanalizacji we Wrzesinie. Skanalizowano wieś w latach 2004-5 r.

Z inicjatywy ks. proboszcza Zdzisława Milewicza wybudowano grobowiec dla śp. ks. Kazimierza Łackiego; parafianie wykonali ogrodzenie plebanii we Wrzesinie; wydzielono miejsce na parking samochodów przy kościele; pomalowano wnętrze kościoła.

Z inicjatywy ks. proboszcza Remigiusza Klimkowskiego: na terenie wokół plebanii utwardzono dojazdy, posadzono rośliny ozdobne i drzewka; systematycznie poszczególne wioski należące do parafii w czasie od wiosny do jesieni porządkują teren cmentarza z licznym drzewostanem liściastym; parafianie dbają o porządek w zabytkowym kościele; wokół kościoła parafianie strzygą trawę i grabią liście opadłe z wielu starych klonów. Odbyły się trzy festyny integracyjno-pożyteczne, z których dochód przeznaczony był dotychczas na wymianę zniszczonych rynien na dachu kościoła na miedziane i gromadzone na kolejne remonty.

Wyremontowano zabytkową kapliczkę na cmentarzu w ramach specjalnego programu „Ratujemy Kapliczki Warmińskie”, realizowanego przez Starostwo Powiatowe w Olsztynie w ramach Sieci Kultury Europejskiej, w ramach, którego mieszkańcy z dwóch gmin: Jonkowo i Dobre Miasto mieli do końca czerwca 2004 roku odrestaurować 17 kapliczek używając dostarczonych przez Starostwo materiałów.

Zbudowano parking przed Szkołą Podstawową z Oddziałem Gimnazjalnym.

### 1.3 Demografia i sfera społeczna

Liczba mieszkańców we Wrzesinie mających stały meldunek na dzień 31.12.2007r

0-10 lat	Ogółem 58	Mężczyźni 34	Kobiety 24
11-18 lat	Ogółem 41	Mężczyźni 21	Kobiety 20
19-47 lat	Ogółem 181	Mężczyźni 96	Kobiety 85
48 i więcej	Ogółem 105	Mężczyźni 52	Kobiety 53

Źródło: Urząd Gminy Jonkowo

### **Bezrobotni**

Stan bezrobotnych na dzień 13.02.2008 to 14 zarejestrowanych w tym 9 kobiet.  
Tylko 3 osoby mają prawo do zasiłku w tym 2 kobiety.

Źródło: Powiatowy Urząd Pracy

### **Ochotnicza Straż Pożarna we Wrzesinie liczy:**

- \* 19 strażaków dorosłych,
- \* kadra młodzieżowa: 6 chłopców 15÷18 lat  
8 chłopców 12÷15 lat.

### **Szkoła Podstawowa we Wrzesinie**

Jest jedną z 3 szkół podstawowych w gm. Jonkowo. Uczęszcza do niej 123 uczniów.

### **Oddział Gimnazjalny Gimnazjum w Jonkowie we Wrzesinie**

Oddział jest jeden w/w gimnazjum w gm. Jonkowo. Uczęszcza do niego 55 uczniów.

## **2. Inwentaryzacja zasobów**

### **2.1. Infrastruktura techniczna**

Gospodarka komunalna – urządzenia sieciowe		
Wodociągi	Długość sieci rozdzielczej	1,8 km
	Połączenia prowadzące do budynków mieszkalnych	2 km
	Ilość przyłączy do budynków	92
Kanalizacja	Długość sieci kanalizacyjnej	4,5 km
	Połączenia prowadzące do budynków	0,80 km
	Ilość przyłączy do budynków	72
Wywóz odpadów komunalnych		
TUK Wołowno	Gospodarstwa indywidualne	15
PGM Olsztyn	Gospodarstwa indywidualne	68
Sieć gazowa	Odbiorcy gazu –ogrzewający mieszkania gazem	10
Baterie słoneczne		2

Źródło: ZGK Jonkowo ,TUK Wołowno ,PGM Olsztyn

## 2.2. Środowisko przyrodnicze

### Budowa geologiczna

Gmina Jonkowo leży na pograniczu pojezierzy: olsztyńskiego i iławsko-ostródzkiego. Wieś Wrzesina, położona jest w obszarze chronionego krajobrazu ukształtowanego przez lodowiec. Pofałdowany malowniczy teren pokryty jest licznymi lasami. Wrzesina leży w równinnym typie krajobrazu gminy Jonkowo, równiny sandrowej, oddzielonej pradoliną Warkalsko-Trojańską od części północnej gminy. Obszar południowy, pod względem geologicznym, zbudowany jest z piasków wodnolodowcowych. W pradolinie Warkalsko-Trojańskiej w strefach brzeżnych występują od powierzchni piaski osadzone przez wody roztopowe odpływające z topniejącego lodowca, w partii środkowej – przykrywają je utwory bagienne.

### Gleby

Największy procent gleb na terenie gminy Jonkowo stanowią gleby brunatne. Wspólną cechą tych gleb jest duża zmienność ich składu chemicznego. Obręby Warkały, Giedajty, Wrzesina częściowo Węgajty i Godki charakteryzują się przewagą gleb lekkich i bardzo lekkich. Obręby położone w południowej części gminy, a więc Porbady, Wrzesina, Giedajty, Warkały oraz południowa część Węgajt – to obszar, na którym wstępują gleby murszowo-torfowe i torfowe.

### Lasy

Lasy w Gminie Jonkowo w większości są własnością Skarbu Państwa pod zarządem Państwowego Gospodarstwa Leśnego Lasy Państwowe, administrowane przez Nadleśnictwo Kudypy, tylko niewielki procent stanowią lasy prywatne. Podstawowymi gatunkami lasotwórczymi w skali Nadleśnictwa są: sosna - 70%, świerk-10%, buk – 6%, brzoza- 6%, dąb- 4%, olcha- 4%. Ponadto nielicznie występują: klon zwyczajny, klon jawor, wiaź pospolity, jodła pospolita, jedlica zielona. Przeciętny wiek drzewostanu wynosi 47 lat. Zwarte obszary leśne zajmują południową i zachodnią część gminy. Przeważają siedliska boru mieszanego świeżego i boru świeżego. Intensywna rzeźba terenu utrudniająca rolnicze wykorzystanie zadecydowała o przetrwaniu tych lasów. Przeważającą część stanowi las mieszany o bogatym runie i podszyciu.

### Wody podziemne

Wody podziemne z niepełną izolacją od powierzchni występują wzdłuż obniżenia terenowego ciągnącego się równoleżnikowo przez teren gminy. Zwierciadło wody w większości ujęć jest napięte. Zasoby i dostępność wód podziemnych pozwalają na pełne pokrycie w gminie potrzeb na wodę z ujęć wglębnych.

### Klimat

Klimat gminy Jonkowo posiada cechy klimatu przejściowego z mocniejszym akcentem kontynentalnego, łagodzonego czynnikami lokalnymi - bogactwem wód i zalesienia terenu. Istnieje wielokierunkowa zmienność poszczególnych elementów meteorologicznych. Wywołane to jest ścieraniem się wpływów kontynentalnych i morskich, rzeźbą terenu, zalesieniem oraz typami gleb o dużej absorpcji ciepła i chłodu. Obszar gminy cechują warunki klimatyczne zbliżone do średnich dla województwa. Według danych z opisu taksacyjnego Nadleśnictwa Kudypy średnia roczna suma opadów wynosi 597 mm, średnia temperatura powietrza 6,9 stopni C, a średnia wilgotność względna powietrza waha się w granicach 80%. W tych warunkach wartość odpływu jednostkowego szacuje się na 6,5 l/s/km<sup>2</sup>. Śnieg zalega w lasach ponad 14 tygodni. Występujący na terenie gminy rozkład



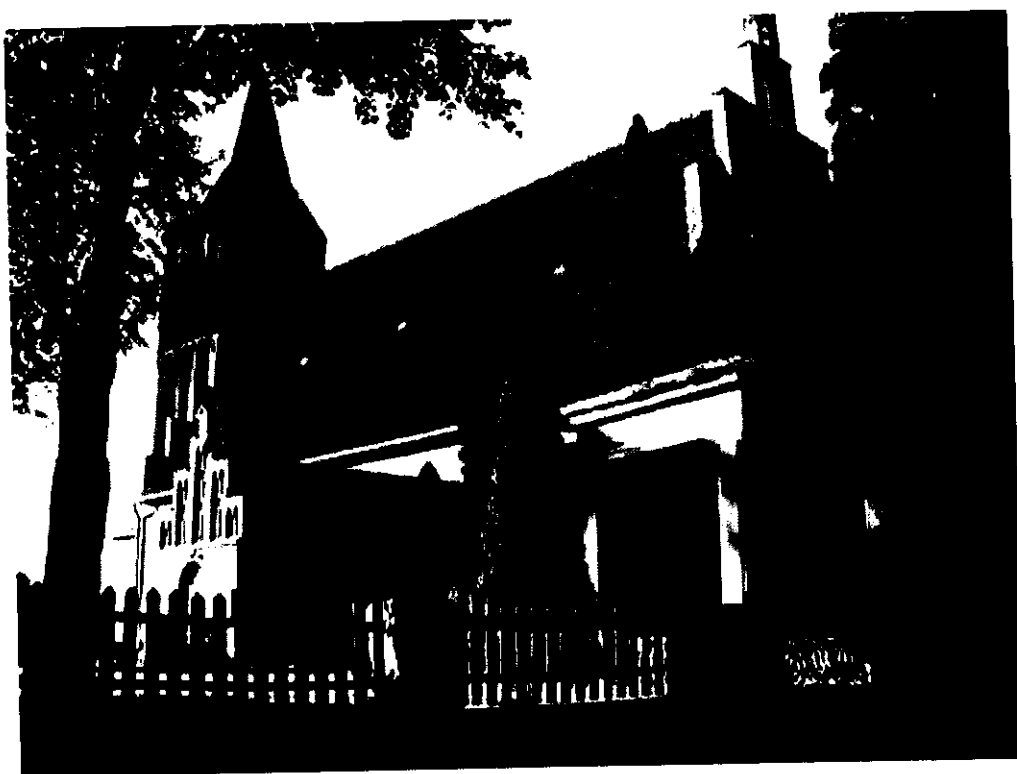
ciśnienia wywołują w przeważającej mierze wiatry z kierunków zachodnich. Natomiast podczas zimy przeważają wiatry południowo-zachodnie. Wiosenna róża wiatrów, chociaż bardziej wyrównana niż zimowa, charakteryzuje się przewagą wiatrów północno-zachodnich ze znaczną częstotliwością występowania niekorzystnych dla vegetacji, wysuszających wiatrów wschodnich i południowych.

Początek okresu vegetacji przypada na ok. 10 kwietnia, a koniec okresu vegetacji przypada na ok. 29 października. Okres vegetacji (o średniej temperaturze dobowej 5 stopni C) trwa zaledwie ok. 190 dni. Skrócony jest także okres ze średnią temperaturą dobową powyżej 15stopni C, zwany okresem dojrzewania, który wynosi 60-80 dni.

### 2.3. Dziedzictwo kulturowe

Na terenie wsi Wrzesina znajdują się następujące obiekty zabytkowe:

#### **1) Kościół rzymsko-katolicki p. w. Św. Marii Magdaleny i plebania**



Kościół został zbudowany w XV wieku, na miejscu starszego, zniszczonego kościoła. W 1500 roku odbyła się uroczystość konsekracji, którą przeprowadził biskup pomocniczy Jan Wilde. Największe zniszczenia spowodowały liczne wojny z końca XVII wieku. Na początku XIII wieku został przeprowadzony kapitalny remont świątyni, w trakcie, którego umieszczono nowe ołtarze. W tym czasie wieża dzwonnicza otrzymała drewniane zwieńczenie. Zniszczony w czasie wojen francusko-pruskich w początkach XIX wieku, został wyremontowany dopiero drugiej połowie XIX wieku. Prace remontowe zakończone zostały w 1870 roku, jak wskazuje data wryta na chorągiewce zamontowanej na dachu kościoła. Ponowna przebudowa obiektu nastąpiła na początku XX wieku. W 1930 roku zostały przeprowadzone prace konserwatorskie

## **2) Kapliczka przydrożna z XIX wieku usytuowana na poboczu drogi**

### **Olsztyn-Morağ**

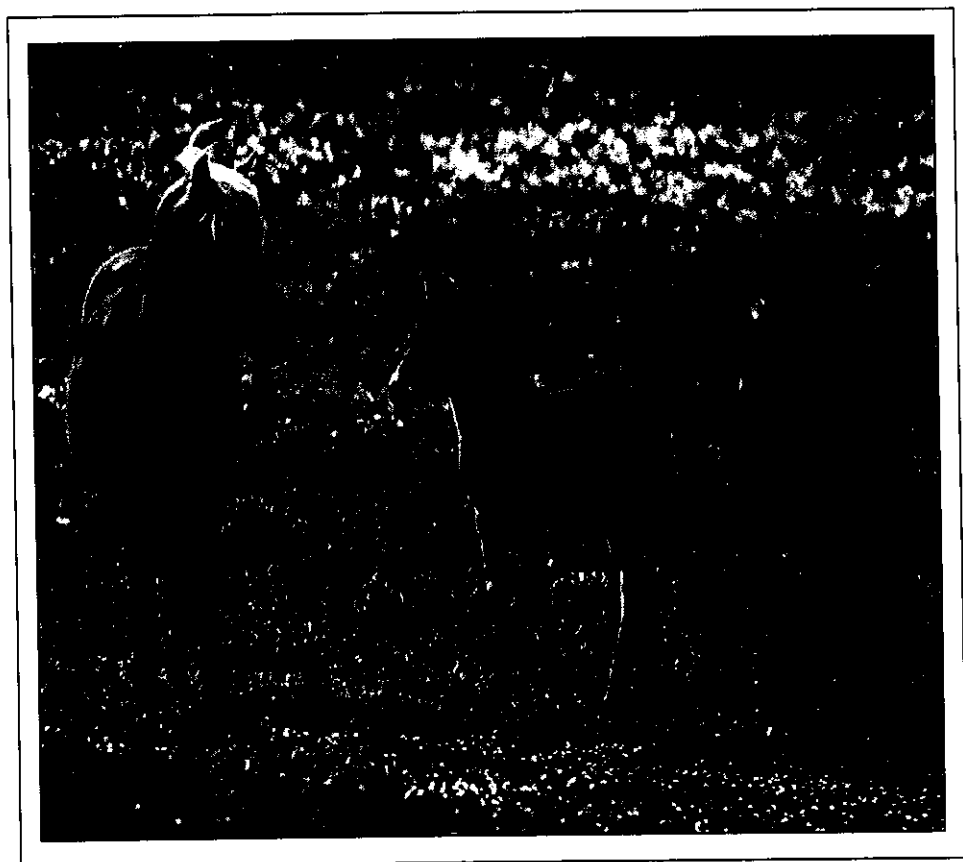


## **3) Cmentarz rzymsko-katolicki i kapliczka**

### **2.4. Infrastruktura turystyczna**

4 gospodarstwa agroturystyczne z 30 miejscami noclegowymi. W 2 z nich jest jazda konna, a w 1 dodatkowo jazdy bryczką lub saniami, kuligi, spotkania przy ognisku w zależności od aury.

Mimo braku jeziora, warunki występujące w lasach sprzyjają rozwojowi turystyki i rekreacji, w tym uprawianiu turystyki pieszej i rowerowej.



### **III. Planowane kierunki odnowy**

#### **1. Bezpieczeństwo, estetyka, ekologia**

##### **a. Oświetlenie uliczne**

- Należy rozszerzyć istniejącą sieć oświetleniową i wymienić istniejącą na energooszczędną.

##### **b. Chodniki**

- dokończenie budowy wzdłuż drogi wojewódzkiej nr.527.
- Poprawa starych oraz budowa nowych, w centrum wsi.

##### **c. Wyrównywanie i utwardzanie dróg gruntowych w obrębie sołectwa**

- Należy wyrównać i utwardzić drogę do Rentyn, biegnącą wzdłuż hydroforni i budowanego boiska.
- Utwardzić drogi do gospodarstw odległych od centrum wsi.

##### **d. Wymiana wodociągu azbestowo-cementowego na terenie sołectwa**

- Dachy oraz inne elementy azbestowe. Należy zabezpieczyć środki w budżecie Urzędu Gminy i dostęp do specjalistycznej firmy.
- Wstawić zawory na poszczególnych odcinkach, aby w razie awarii jednego z nich, nie trzeba było odcinać całej wsi od dostępu do wody.

#### **2. Inwestycje budowlane**

a. Adaptacja strychu w SP na bazę noclegową dla turystów, młodzieży, harcerzy.

b. Budowa sali gimnastycznej, dokończenie boiska, montaż siatki zabezpieczającej boisko od strony stawu.

c. Budowa placu zabaw na miejscu należącym do gminy Jonkowo.

d. Adaptacja poddasza na zabytkowej plebani do celów terapeutyczno-socjalnych dla dzieci, młodzieży i dorosłych.

e. Remont wieży kościelnej-wymiana gontów. Fundusze na remont pozyskiwane są m.in. z festynu integracyjnego „Przyjemnie i pożytecznie”, który jest imprezą cykliczną.

f. Rozbudowa OSP, dobudowanie boksów garażowych, wymiana okien, zasypanie bezużytecznego basenu i budowa studzienki ściekowej oraz hydrantu, podłączenie ogrzewania do całego obiektu.

#### **3. Edukacja, sport, rekreacja**

a. Utworzenie świetlicy wiejskiej z wykorzystaniem sali gimnastycznej i boiska. Wyodrębnienie miejsca na kuchnię. W ramach świetlicy prowadzenie działań integrujących dzieci i młodzież wiejską, poprzez organizowanie: • zajęcia muzyczno-ruchowe (w tym

dyskoteki), aerobik, spartakiady, rozgrywki sportowe • realizacja projektów zaproponowanych przez młodzież (na zasadzie projektu pedagogicznego) • zajęcia rozwijające własne zainteresowania: plastyczne, rzeźbiarskie, fotografia itp. • zajęcia terapeutyczne obejmujące bloki tematyczne w zakresie budowania poczucia bezpieczeństwa i zaufania, rozpoznawanie, nazywanie, wyrażanie i akceptowanie uczuć, ćwiczenia wspomagające i utwierdzające w poczuciu własnej wartości • zajęcia integrujące dzieci i młodzież z osobami starszymi, wycieczki, ogniska, integracja z innymi świetlicami wiejskimi. Prowadzenie działań szkoleniowo-wyrównawczych: • pomoc w nauce • zajęcia z zakresu obsługi komputera • zajęcia terapeutyczno-edukacyjne dotyczące zapobiegania i profilaktyki uzależnień • propagowanie zasad zdrowego odżywiania. Prowadzenie akcji dożywiania dzieci i młodzieży z rodzin ubogich, poznawanie tajnik gotowania.

b. Dokształcanie dorosłych, edukacja przedszkolna

- uzupełnianie wykształcenia, kursy zawodowe
- rozwijanie zainteresowań: komputerowe, językowe, rolnicze, ogrodnicze, ekologiczne
- pisanie programów i wniosków z różnych źródeł
- przeciwdziałanie biedzie i bezradności życiowej
- pomoc psychologiczna w problemach w rodzinie
- kursy dotyczące prowadzenia własnej działalności, przedsiębiorczości
- utworzenie oddziału przedszkola w SP we Wrzesinie

### 3. Imprezy integracyjne o charakterze kulturalnym, oświatowym

- a. Festyn „Wrześcińska familiada” impreza plenerowa-cykliczna (czerwiec)
- b. Festyn „Nasz sposób na integrację-przyjemnie i pożytecznie” impreza plenerowa-cykliczna przy współpracy sąsiednich sołectw i parafii we Wrzesinie
- c. Wieczory z historią i tradycją, (w zależności od okresu w jakim te spotkania się odbywają): śpiewanie kolęd, ozdoby choinkowe, malowanie pisanek, robienie palm wielkanocnych, spotkania z Warmiakami mieszkającymi w naszej miejscowości, "Mój wymarzony ogród" szkolenia w zakresie prowadzenia przydomowego ogrodu, "Cztery kąty i piec piąty"- aranżacja wnętrza, „Kuchnia –moje królestwo” wymiana przepisami i wspólne przygotowywanie potraw.
- d. Dzień Strażaka, impreza plenerowa w maju, w 2010 roku będziemy obchodzić 100 lecie istnienia naszej straży
- e. Dni rodziny, dzień babci i dziadka przy współpracy ze szkołą
- f. Konkurs „Czysta i piękna zagroda -Estetyczna wieś”. Udział w takim konkursie, integruje mieszkańców i mobilizuje do działań, na rzecz najbliższego otoczenia.

## IV. Ocena mocnych i słabych stron

Głównym celem odnowy miejscowości Wrzesina powinno być podniesienie poziomu życia mieszkańców, integracja społeczności lokalnej oraz zwiększenie atrakcyjności turystycznej. W ramach prac nad planem odnowy lokalnego została sporządzona analiza SWOT wsi uwzględniająca uwarunkowania społeczne, gospodarcze i przyrodnicze. W poniższej tabeli przedstawiono mocne i słabe strony miejscowości, a także szanse i zagrożenia, które należy wziąć pod uwagę przy podejmowaniu działań na rzecz realizacji głównych celów.

<b>MOCNE STRONY:</b> <ul style="list-style-type: none"><li>•1 korzystne warunki przyrodnicze dla rozwoju turystyki i agroturystyki</li><li>•2 niskie zanieczyszczenie powietrza</li><li>•3 brak uciążliwego przemysłu</li><li>•4 położenie w pobliżu Olsztyna jako ośrodka o znaczeniu regionalnym oraz Jonkowa o silnym znaczeniu lokalnym</li><li>•5 położenie przy drodze wojewódzkiej Olsztyn - Morąg</li><li>•6 dostęp do środków transportu masowego (PKS, linie prywatne)</li><li>•7 dostęp do sieci teleinformatycznej</li><li>•8 siedziba Szkoły Podstawowej i oddziału Gimnazjum</li><li>•9 siedziba Ochotniczej Straży Pożarnej</li><li>•10siedziba parafii</li></ul>	<b>SŁABE STRONY:</b> <ul style="list-style-type: none"><li>•1 słaba oferta usług turystycznych</li><li>•2 słabo rozwinięta infrastruktura sportowa</li><li>•3 słabo rozwinięta infrastruktura techniczna (drogi, oświetlenie, chodniki)</li><li>•4 wysokie bezrobocie, bezrobocie ukryte</li><li>•5 brak woli uczestnictwa bezrobotnych w aktywnych formach zwalczania bezrobocia, brak woli podjęcia pracy</li><li>•6 patologie społeczne</li><li>•7 tradycyjna, nieefektywna struktura gospodarstw rolnych (rozdrobnienie, brak specjalizacji)</li></ul>
<b>SZANSE:</b> <ul style="list-style-type: none"><li>•1 większe wykorzystanie walorów przyrodniczych dla rozwoju turystyki</li><li>•2 agroturystyka - rozwój i tworzenie gospodarstw</li><li>•3 rozwój infrastruktury kulturalnej i sportowej</li></ul>	<b>ZAGROŻENIA:</b> <ul style="list-style-type: none"><li>•1 wzrost bezrobocia</li><li>•2 ubożenie społeczeństwa</li><li>•3 „ucieczka” młodych do miasta</li><li>•4 brak współpracy między sołectwami</li><li>•5 obniżanie się poziomu wód głębinowych</li></ul>

- 4 bliskość Olsztyna (osiedlanie się mieszkańców, rozwój układu komunikacyjnego z miastem)
- 5 wykorzystanie przez władze gminy zewnętrznych środków pomocowych na inwestycje we wsi
- 6 stworzenie społeczeństwa obywatelskiego, integracja ludności, identyfikowanie się nowych mieszkańców z wsią

na terenie wsi oraz całej gminy

## V. OPIS PLANOWANYCH PRZEDSIĘWZIEĆ

Lp.	Tytuł inwestycji	Opis inwestycji	Opis techniczny inwestycji
1	<b>Festyn „Nasz sposób na integrację-Przyjemnie i pożytecznie”</b>	Przedsięwzięcie ma na celu integrację mieszkańców, zmobilizowanie do współpracy z najbliższym otoczeniem, jak również z sąsiadującymi sołectwami. Zaangażowanie większej liczby społeczeństwa, daje możliwość, wprowadzić często nowatorskie pomysły, które mogą służyć całemu lokalnemu społeczeństwu. Jednym z wielu zamierzeń naszego festynu jest pomoc przy remoncie wieży zabytkowego kościoła we Wrzesinie. Będzie to już trzeci festyn, którego dochód przeznaczamy na ten cel.	Przygotowanie imprezy rozpoczyna się kilka m-cy wcześniej, szukaniem sponsorów finansowych i rzeczowych, przygotowaniem stosownych zezwoleń. Wyznaczamy ekipy, odpowiedzialne za konkretne działania. Na spotkaniach wymyślamy program i opisujemy jego przebieg. Przygotowujemy plakaty informujące o imprezie. Na 1 m-c przed wyznaczoną datą rozpoczyna się rozprowadzanie losów, które są później losowane. Zapewniamy uczestnikom zabawy, wiele atrakcji sportowych, rozrywkowych i smakowych. Całkowity dochód z festynu przeznaczamy na remont wieży kościelnej.
2	<b>Budowa placu zabaw</b>	Przedsięwzięcie ma na celu zapewnienie najmłodszym mieszkańcom sołectwa bezpieczeństwa, uatrakcyjnienie wolnego czasu. Daje szansę prawidłowego rozwoju i sprawności fizycznej. Poprawi także estetykę wsi.	Przygotowanie wyznaczonego miejsca tj. wyrównanie terenu, ogrodzenie miejsca, w zależności od tego gdzie plac zabaw będzie się znajdował montaż oświetlenia. Zakup i montaż niezbędnych sprzętów .Finansowanie -PROW Leader oraz środki własne gminy.
3	<b>Budowa chodników</b>	Działanie ma na celu zapewnienie mieszkańcom bezpieczeństwa, zwłaszcza zamieszkałym przy drodze wojewódzkiej nr 527.Poprawa starych, zapadniętych chodników oraz położenie nowego, który prowadziłby od centrum wsi do końca zabudowań,(w stronę Porbad) zapewni bezpieczeństwo i poprawi estetykę wsi.	Ustawienie krawężników, ustawienie obrzeży, wypełnienie żwirem, przygotowanie podsypki cementowo-piaskowej, wyrównanie podłoża. Ostatni etap-położenie kostki.
4	<b>Rozbudowa OSP</b>	Działanie ma na celu zapewnienie mieszkańcom wsi lepszego bezpieczeństwa, dzięki budowie nowego garażu. W momencie, kiedy jeden	Przygotowanie projektu, pozwolenia budowy, zakup materiałów, wykonanie prac budowlanych. W istniejącej świetlicy wymiana okien.



	zespół wyjeżdża na akcję, wieś zostaje bez ewentualnej pomocy. Polepszy się też komfort pracy strażaków.	Ogrodzenie całego terenu .
--	--	----------------------------

## **VI. Szacunkowy kosztorys planowanych przedsięwzięć i źródła ich finansowania**

Planowane inwestycje	Koszt gminy	Koszt własny	inne	Przybliżony koszt całego przedsięwzięcia
Festyn „przyjemnie i pożytecznie”		2.000 zł	4.000 zł	6.000 zł
Plac zabaw	6.000 zł		14.000 zł	20.000 zł
Budowa chodników	10.000 zł			10.000 zł
Rozbudowa OSP		15.000 zł		Do oszacowania

Podane koszty realizacji projektu, mają charakter szacunkowy i mogą odbiegać od podanej wartości, z powodu wielu czynników, m.in. rozwiązań technologicznych, użytych materiałów oraz rozciągniętego planu działań. Może to wiązać się ze zmianą cen itp. Puste miejsca będą sukcesywnie uzupełniane w trakcie powstawania dokumentacji.

## **VII. Harmonogram planowanych przedsięwzięć**

Inwestycja nr 1 –	2009 -2015
Inwestycja nr 2 -	2009 -2010
Inwestycja nr 3 -	2009- 2009
Inwestycja nr 4-	2009 -2015