



NIERUCHOMOŚCI

mgr Andrzej Marciniak

Specyfikacja techniczna wykonania i odbioru robót budowlanych

1. Adres obiektu: **11 – 042 Jonkowo,
działka nr 129/1, obr. Wrzesina**
2. Inwestor: **Urząd Gminy w Jonkowie,
ul. Klonowa 2,
11 – 042 Jonkowo,**
3. Cel opracowania: **Budowa boiska sportowego -
wielofunkcyjnego**
4. Podstawa opracowania: **Zlecenie inwestora,**
5. Data opracowania: **Listopad 2011 rok**
6. Dokumentację opracował:

Andrzej Marciniak upr. nr 1632/EI/91

mgr inż. Andrzej Marciniak
upr. bud. 1632/EI/91
w zakr. konstrukcyjno-budowlanym

45212200 - 8 Roboty budowlane w zakresie budowy obiektów sportowych

- 45111200-0 Roboty w zakresie przygotowania terenu pod budowę i roboty ziemne
- 45111240-2 Roboty w zakresie odwadniania gruntu
- 45233250-6 Roboty w zakresie nawierzchni, z wyjątkiem dróg
- 45340000-2 Instalowanie ogrodzeń, płotów i sprzętu ochronnego
- 45310000-3 Roboty instalacyjne elektryczne

A. M. NIERUCHOMOŚCI
Andrzej Marciniak
82-440 DZIERZGÓŃ, ul. 1 Maja 4
☎ 55 276 21 92 ☎ 691 658 930

SPECYFIKACJA TECHNICZNA

ST- 0 B.00.00.00

WYMAGANIA OGÓLNE

SPIS TREŚCI

SPIS TREŚCI

1. WSTĘP

- 1.1 .Przedmiot Specyfikacji Technicznej
- 1.2.Zakres stosowania ST
- 1.3.Zakres Robót objętych ST
- 1.4.Określenia podstawowe
- 1.5.Ogólne wymagania dotyczące robót

2. MATERIAŁY

- 2.1.Materiały nie odpowiadające wymaganiom

SPRZĘT

3. TRANSPORT I SKŁADOWANIE

- 4.1 .Ogólne wymagania dotyczące transportu
- 4.2.Wymagania dotyczące przewozu po drogach publicznych

5. WYKONANIE ROBÓT

- 5.1 .Ogólne zasady wykonywania Robót

6. OBMIAR ROBÓT

- 7.1.Ogólne zasady obmiaru Robót
- 7.2.Zasady określania ilości Robót i materiałów
- 7.3.Urządzenia i sprzęt pomiarowy
- 7.4.Czas przeprowadzania obmiaru

7. ODBIÓR ROBÓT

- 8.1 .Rodzaje odbiorów Robót
- 8.2.Odbiór Robót zanikających i ulegających zakryciu
- 8.3.Odbiór częściowy
- 8.4. Odbiór ostateczny Robót (końcowy)
- 8.5.Odbiór pogwarancyjny

8. PODSTAWA PŁATNOŚCI

- 9.1.Ustalenia ogólne
- 9.2.Zaplecze Zamawiającego

9. PRZEPISY ZWIĄZANE

1. WSTĘP

1.1. Przedmiot Specyfikacji Technicznej

Specyfikacja Techniczna ST-0 "Wymagania Ogólne" odnosi się do wymagań technicznych dotyczących wykonania i odbioru robót, które zostaną wykonane w ramach zadania „Budowa boiska sportowego - wielofunkcyjnego”.

1.2. Zakres stosowania ST

Specyfikację Techniczną jako część Dokumentów Przetargowych i Kontraktowych, należy odczytywać i rozumieć w odniesieniu do zlecenia wykonania Robót opisanych w pkt. 1.1.

Wymagania Ogólne należy rozumieć i stosować w powiązaniu z niżej wymienionymi Szczegółowymi Specyfikacjami Technicznymi:

SST-02 B.02.00.00 - Roboty ziemne - CPV 45100000-8

SST-03 B.03.00.00 - System odwadniający boisko - drenaż - CPV 45111240-2 SST-

04 B.04.00.00 - Podbudowa pod nawierzchnię - CPV 45100000-8

SST-05 B.05.00.00 - Nawierzchnia poliuretanowa

SST-06 B.06.00.00 - Ogrodzenie, urządzenia sportowe - CPV 45340000-2

Obrzeża betonowe - CPV 45212221-1

ROBOTY BUDOWLANE W ZAKRESIE BUDOWY OBIEKTÓW SPORTOWYCH -
CPV 45212200

W różnych miejscach Specyfikacji Technicznej podane są odnośniki do norm krajowych.

Normy te winny być traktowane jako integralna część Specyfikacji Technicznych czytane w połączeniu z Dokumentacją Projektową i Specyfikacjami, w których są wymienione.

Wykonawca jest zobowiązany do przestrzegania innych norm krajowych, które obowiązują w związku z wykonywaniem prac objętych Kontraktem i stosowania ich postanowień na równi z wszystkimi innymi wymaganiami, zawartymi w Specyfikacjach Technicznych. Zakłada się, iż Wykonawca dogłębnie zaznajomi się z treścią i wymaganiami tych norm.

1.3. Zakres Robót objętych ST

Zakres Robót obejmuje wykonanie boiska sportowego wielofunkcyjnego o nawierzchni syntetycznej wraz z wyposażeniem i ogrodzeniem.

1.4. Określenia podstawowe

Obiekt budowlany - należy przez to rozumieć:

- Budynek wraz z instalacjami i urządzeniami technicznymi;
- Budowlę stanowiącą całość techniczno-użytkową wraz z instalacjami i urządzeniami;
- Obiekt małej architektury;

Budowla - obiekt budowlany nie będący budynkiem lub obiektem małej architektury, jak:

lotnisko, drogi, linie kolejowe, mosty, estakady, tunele, sieci techniczne, wolno stojące maszty antenowe, wolno stojące trwale związane z gruntem urządzenia reklamowe, budowle ziemne, obronne (fortyfikacje), ochronne, hydrotechniczne, zbiorniki, wolnostojące instalacje

przemysłowe lub urządzenia techniczne, oczyszczalnie ścieków, składowiska odpadów, stacje uzdatniania wody, konstrukcje oporowe, nadziemne i podziemne przejścia dla pieszych, sieci uzbrojenia terenu, budowle sportowe, cmentarze, pomniki, a także części budowlane urządzeń technicznych (kotłów, pieców przemysłowych i innych urządzeń) oraz fundamenty pod maszyny i urządzenia, jako odrębne pod względem technicznym części przedmiotów składających się na całość użytkową.

Obiekt małej architektury - niewielkie obiekty, a w szczególności:

- a) Kult religijny, jak: kapliczki, krzyże przydrożne, figurki;
- b) Posągi, wodotryski i inne obiekty architektury ogrodowej;
- c) Użytkowe służące rekreacji codziennej utrzymaniu porządku, jak: piaskownice, huśtawki, drabinki, śmietniki.

Tymczasowy obiekt budowlany - obiekt budowlany przeznaczony do tymczasowego użytkowania w okresie krótszym od jego trwałości technicznej, przewidziany do przeniesienia w inne miejsce lub rozbiórki, a także obiekt budowlany niepołączony trwale z gruntem, jak: strzelnice, kioski uliczne, pawilony sprzedaży ulicznej i wystawowe, przekrycia namiotowe i powłoki pneumatyczne, urządzenia rozrywkowe, barakowozy, obiekty kontenerowe.

Budowa - wykonanie obiektu budowlanego w określonym miejscu, a także odbudowę, rozbudowę, nadbudowę obiektu budowlanego.

Roboty budowlane - prace polegające na budowie, przebudowie, montażu, remoncie lub rozbiórce obiektu budowlanego.

Remont - wykonanie w istniejącym obiekcie budowlanym robót budowlanych polegających na odtworzeniu stanu pierwotnego, a niestanowiących bieżącej konserwacji;

Urządzenia budowlane - urządzenia techniczne związane z obiektem budowlanym zapewniające możliwość użytkowania obiektu zgodnie z jego przeznaczeniem, jak przyłącza i urządzenia instalacyjne, w tym służące oczyszczaniu lub gromadzeniu ścieków, a także przejazdy, ogrodzenia, place postojowe i place pod śmietniki.

Teren budowy - przestrzeń, w której prowadzone są roboty budowlane wraz z przestrzenią zajmowaną przez urządzenia zaplecza budowy.

Prawo do dysponowania nieruchomością na cele budowy - tytuł prawny wynikający z prawa własności, użytkowania wieczystego, zarządu, ograniczonego prawa rzeczowego albo stosunku zobowiązanego, przewidującego uprawnienia do wykonania robót budowlanych.

Pozwolenie na budowę - decyzja administracyjna zezwalająca na rozpoczęcie i prowadzenie budowy lub wykonanie robót budowlanych innych niż budowa obiektu budowlanego.

Dokumentacja budowy - pozwolenie na budowę wraz z załączonym projektem budowlanym, dziennik budowy, protokoły odbiorów częściowych i końcowych, w miarę potrzeby, rysunki i opisy służące realizacji obiektu, operaty geodezyjne i książkę

obmiarów, a w przypadku realizacji obiektów metodą montażu - także dziennik montażu.

Dokumentacja powykonawcza - dokumentacja budowy z naniesionymi zmianami dokonanymi w toku wykonywania robót oraz geodezyjnymi pomiarami powykonawczymi.

Teren zamknięty - teren, o którym mowa w przepisach prawa geodezyjnego i kartograficznego:

- Obronności lub bezpieczeństwa państwa, będący w dyspozycji jednostek organizacyjnych podległych Ministrowi Obrony Narodowej, Ministrowi Spraw Wewnętrznych i Administracji oraz Ministrowi Spraw Zagranicznych;
- Bezpośredniego wydobywania kopalni ze złoża, będący w dyspozycji zakład górniczego;

Właściwy organ - należy przez to rozumieć organ nadzoru architektoniczno - budowlanego lub organ specjalistycznego nadzoru budowlanego, stosowanie do ich właściwości określonych w rozdziale 8

Wyrób budowlany - wyrób w rozumieniu przepisów o ocenie zgodności, wytworzony w celu wbudowania, wmontowania, zainstalowania lub zastosowania w sposób trwały w obiekcie budowlanym, wprowadzony do obrotu jako wyrób pojedynczy lub jako zestaw wyborów do stosowania we wzajemnym połączeniu stanowiącym integralną całość użytkową.

Organ samorządu zawodowego - organ określony w ustawie z dnia 15 grudnia 2000r. o samorządach zawodowych architektów, inżynierów budownictwa oraz urbanistów (Dz.U. z 2001 r. Nr5, poz. 42 z późn. zm.)

Obszar oddziaływania obiektu - teren wyznaczony w otoczeniu budowlanym na podstawie przepisów odrębnych, wprowadzających związane z tym obiektem ograniczenia w zagospodarowaniu tego terenu.

Opłata - kwota należności wnoszona przez zobowiązanego za określone ustawą obowiązkowe kontrole dokonywane przez właściwy organ.

Droga tymczasowa (montażowa) - droga specjalnie przygotowana, przeznaczona do ruchu pojazdów obsługujących roboty budowlane na czas ich wykonania, przewidzianą do usunięcia po ich zakończeniu.

Dziennik budowy - dziennik wydany przez właściwy organ zgodnie z obowiązującymi przepisami, stanowiący urzędowy dokument przebiegu robót budowlanych oraz zdarzeń i okoliczności zachodzących w czasie wykonywania robót.

Kierownik budowy - osoba wyznaczona przez Wykonawcę, upoważniona do kierowania Robotami i do występowania w jego imieniu w sprawach realizacji kontraktu, ponosząca ustawową odpowiedzialność za prowadzoną budowę.

Rejestr obmiarów - akceptowana przez Inspektora nadzoru książka z ponumerowanymi stronami, służąca do wpisywania przez Wykonawcę obmiaru dokonanych robót w formie wycień, szkiców i ewentualnie dodatkowych załączników. Wpisy w rejestrze obmiarów podlegają potwierdzeniu przez Inspektora nadzoru budowlanego.

Część obiektu lub etap wykonania - część wykonania obiektu budowlanego zdolną do spełnienia przewidywanych funkcji techniczno - użytkowych i możliwą do odebrania i przekazania do eksploatacji.

Ustalenie techniczne - ustalenie podane w normach, aprobaty technicznych i szczegółowych specyfikacjach technicznych.

Laboratorium - laboratorium jednostki naukowej, zamawiającego, wykonawcy lub inne laboratorium badawcze zaakceptowane przez Zamawiającego, niezbędne do przeprowadzenia niezbędnych badań i prób związanych z oceną jakości stosowanych wyrobów budowlanych oraz rodzajów przeprowadzonych robót.

Materiały - wszelkie tworzywa niezbędne do wykonania Robót, zgodne z Dokumentacją Projektową i Specyfikacjami Technicznymi, zaakceptowane przez Inżyniera. Materiały użyte do wykonania robót powinny być nowe i pełnowartościowe, za wyjątkiem materiałów używanych do odtworzenia części chodników, krawężników, nawierzchni z płyt betonowych, w pozycjach kosztorysu, w których zostało to wskazane jako „materiał z odzysku”.

Odpowiednia (bliska) zgodność - zgodność wykonywanych Robót z dopuszczonymi tolerancjami, a jeśli przedział tolerancji nie został określony - z przeciętnymi tolerancjami, przyjmowanymi zwyczajowo dla danego rodzaju Robót budowlanych.

Polecenie Inspektora Nadzoru - wszelkie polecenie przekazane Wykonawcy przez Inspektora nadzoru w formie pisemnej dotyczące sposobu realizacji robót lub innych spraw związanych z prowadzeniem budowy.

Projektant - uprawniona osoba prawna lub fizyczna będąca autorem Dokumentacji Projektowej lub adaptacji projektu typowego.

Przedmiar robót - zestawienie przewidzianych do wykonania robót według technologicznej kolejności ich wykonania wraz z obliczeniem i podaniem ilości robót w ustalonych jednostkach przedmiarowych.

Rekultywacja - roboty mające na celu uporządkowania i przywrócenie pierwotnych funkcji terenu naruszonego w czasie realizacji budowy lub robót budowlanych

Aprobata techniczna - dokument potwierdzający pozytywną ocenę techniczną wyrobu stwierdzającą jego przydatność do stosowania w określonych warunkach, wydany przez jednostkę upoważnioną do udzielania aprobat technicznych; spis jednostek aprobujących zestawiony jest w Rozporządzeniu Ministra Gospodarki Przestrzennej i Budownictwa z dnia 19 grudnia 1994 r. W sprawie aprobat i kryteriów technicznych dotyczących wyrobów budowlanych (Dz. U. Nr 10 z dnia 8 lutego 1995 r. Poz.48, rozdział 2).

Certyfikat zgodności - dokument wydany zgodnie z zasadami systemu certyfikacji wykazujący, że zapewniono odpowiedni stopień zaufania, iż należycie zidentyfikowano wyrób, proces lub usługa są zgodne z określoną normą lub innymi dokumentami normatywnymi w odniesieniu do wyrobów dopuszczonych do obrotu i stosowania. W budownictwie (zgodnie z Ustawą z dnia 7 lipca 1994 r. Prawo budowlane, art. 10) certyfikat zgodności wykazuje, że zapewniono zgodność wyrobu z PN lub aprobatę techniczną (w wypadku wyrobów, dla których nie ustalono PN).

Znak zgodności - zastrzeżony znak, nadawany lub stosowany zgodnie z zasadami systemu certyfikacji, wskazujący, że zapewniono odpowiedni stopień zaufania iż dany wyrób, proces lub usługa są zgodne z określoną normą lub innym dokumentem normatywnym.

Skala - jest definiowana jako wszystkie materiały wymagające - zdaniem Inspektora Nadzoru - wysadzenia lub zastosowania klinów metalowych i młotów dwuręcznych, lub zastosowania wierceń pneumatycznych w celu ich usunięcia, których to materiałów nie można wydobyć poprzez zrywanie ciągnikiem o mocy użytecznej równej co najmniej 150 KM z pojedynczą, wysokowydajną zrywarką zamontowaną z tyłu.

1.5. Ogólne wymagania dotyczące robót

Wykonawca Robót jest odpowiedzialny za jakość ich wykonania oraz za ich zgodność z Dokumentacją Projektową (Projekt Budowlany; Projekt Wykonawczy), Szczegółowymi Specyfikacjami Technicznymi i poleceniami Inspektora Nadzoru.

1.5.1. Przekazanie Terenu Budowy

Zamawiający w terminie określonym w dokumentach Umowy przekaze Wykonawcy Teren Budowy wraz ze wszystkimi wymaganymi uzgodnieniami prawnymi i administracyjnymi, poda lokalizację i współrzędne punktów głównych obiektu oraz reperów, przekaze Dziennik Budowy oraz jeden egzemplarz Dokumentacji Projektowej i jeden komplet SST.

Wykonawca jest zobowiązany do przestrzegania warunków wydanych przez jednostki uzgadniające, opiniujące oraz właścicieli terenów, na których prowadzone będą prace. Przed rozpoczęciem robót Wykonawca jest zobowiązany do pisemnego powiadomienia wszystkich zainteresowanych stron (właścicieli lub administratorów terenów, właścicieli urzędzeń, inne jednostki zgodnie z uzgodnieniami dokumentacji projektowej) o terminie rozpoczęcia prac oraz o przewidywanym terminie zakończenia.

Koszty związane z nadzorami właścicieli terenów lub urzędzeń, wynikające z warunków, na jakich zostały wydane pozwolenia na budowę oraz na jakich uzgodniono dokumentację projektową należy podać w formie jednostkowej .

Na Wykonawcy spoczywa odpowiedzialność za ochronę przekazanych mu punktów pomiarowych do chwili odbioru końcowego Robót. Uszkodzone lub zniszczone znaki geodezyjne. Wykonawca odtworzy i utwali na własny koszt.

1.5.2. Dokumentacja Projektowa i Powykonawcza

Przekazana dokumentacja projektowa ma zawierać opis, część graficzną, obliczenia i dokumenty, zgodne z wykazem podanym w szczegółowych warunkach umowy, uwzględniającym podział na dokumentację projektową:

- Dostarczoną przez Zamawiającego;
- Sporządzoną przez Wykonawcę;

W skład dokumentacji wchodzi:

- a) Dokumentacja Projektowa załączona do Dokumentów Przetargowych - wg spisu zawartego w dokumentacji przetargowej;

- b) Dokumentacja Projektowa Powykonawcza do opracowania przez Wykonawcę w ramach Ceny umownej. Wykonawca w ramach Ceny umownej winien wykonać dokumentację powykonawczą całości wykonanych robót, w tym również: — dokumentację geodezyjną (+ szkice polowe), Dokumentacja powykonawcza powinna zawierać wszystkie zmiany w stosunku do projektu wynikłe w trakcie realizacji robót.

1.5.3.Zgodność Robót z Dokumentacją Projektową i Szczegółowymi Specyfikacjami Technicznymi

Dokumentacja Projektowa i Szczegółowe Specyfikacje Techniczne oraz dodatkowe dokumenty przekazane Wykonawcy przez Inspektora nadzoru stanowią załączniki do umowy, a wymagania wyszczególnione w choćby jednym z nich są obowiązujące dla Wykonawcy tak, jakby zawarte były w całej dokumentacji.

W przypadku rozbieżności w ustaleniach poszczególnych dokumentów obowiązuje kolejność ich ważności wymieniona w „Ogólnych warunkach umowy”. Wykonawca nie może wykorzystywać błędów lub opuszczeń w Dokumentach Kontraktowych, a o ich wykryciu winien natychmiast powiadomić Inspektora Nadzoru, który dokona odpowiednich zmian, poprawek lub interpretacji tych dokumentów.

Wszystkie wykonane Roboty i dostarczone materiały mają być zgodne z Dokumentacją Projektową i SST.

W przypadku stwierdzenia ewentualnych rozbieżności podane na rysunku wielkości liczbowe wymiarów są ważniejsze od odczytu ze skali rysunków. Dane określone w Dokumentacji Projektowej i w SST będą uważane za wartości docelowe, od których dopuszczalne są odchylenia w ramach określonego przedziału tolerancji. Cechy materiałów i elementów budowli muszą być jednorodne i wykazywać bliską zgodność z określonymi wymaganiami, a rozrzuty tych cech nie mogą przekraczać dopuszczalnego przedziału tolerancji.

W przypadku, gdy dostarczane materiały lub wykonane Roboty nie będą w pełni zgodne z Dokumentacją Projektową lub SST i wpłynię to na niezadowalającą jakość elementu budowli, to takie materiały będą niezwłocznie zastąpione innymi, a elementy budowli rozebrane i wykonane ponownie na koszt Wykonawcy.

1.5.4.Zabezpieczenie Terenu Budowy

Wykonawca jest zobowiązany do zapewnienia i utrzymania bezpieczeństwa Terenu Budowy w okresie trwania realizacji Kontraktu aż do zakończenia i odbioru końcowego Robót.

Wykonawca dostarczy, zainstaluje i będzie utrzymywać tymczasowe urządzenia zabezpieczające, w tym: ogrodzenia, poręcze, oświetlenie, sygnały i znaki ostrzegawcze, dozorców, wszelkie inne środki niezbędne do ochrony robót, wygody społeczności i innych a w szczególności:

- a) Utrzyma warunki bezpiecznej pracy i pobytu osób wykonujących czynności związane z budową i nienaruszalność ich mienia służącego do pracy a także zabezpieczy Teren Budowy przed dostępem osób nieupoważnionych.
- b) Fakt przystąpienia do Robót Wykonawca obwieści publicznie przed ich rozpoczęciem w sposób uzgodniony z Inspektorem nadzoru oraz przez umieszczenie, w miejscach i ilościach określonych przez Inspektora nadzoru, tablic informacyjnych, których treść będzie zatwierdzona przez Inspektora. Tablice informacyjne będą utrzymywane przez Wykonawcę w dobrym stanie przez cały okres realizacji Robót.

1.5.5.Ochrona środowiska w czasie wykonywania Robót

Wykonawca ma obowiązek znać i stosować w czasie prowadzenia robót wszelkie przepisy dotyczące ochrony środowiska naturalnego.

W okresie trwania budowy i wykonywania Robót wykończeniowych Wykonawca będzie utrzymywać Teren Budowy i wykopy w stanie bez wody stojącej;

a) stosować się Ustawy z 27.06.1997 r o odpadach (Dz.U.97.96.592 z dn. 13 sierpnia 1997r);

b) podejmować wszelkie uzasadnione kroki mające na celu stosowanie się do przepisów i norm dotyczących ochrony środowiska na terenie i wokół Terenu Budowy oraz będzie unikać uszkodzeń lub uciążliwości dla osób lub własności społecznej i innych, a wynikających ze skażenia, hałasu lub innych przyczyn powstałych w następstwie jego sposobu działania.

Stosując się do tych wymagań będzie miał szczególny wzgląd na:

a) lokalizację baz, warsztatów, magazynów, składowisk, ukopów i dróg dojazdowych;

b) środki ostrożności i zabezpieczenia przed:

- zanieczyszczeniem zbiorników i cieków wodnych pyłami lub substancjami toksycznymi;
- zanieczyszczeniem powietrza pyłami i gazami;
- możliwością powstania pożaru;

1.5.6.Ochrona przeciwpożarowa

Wykonawca będzie przestrzegać przepisów ochrony przeciwpożarowej. Wykonawca będzie utrzymywać sprawny sprzęt przeciwpożarowy, wymagany przez odpowiednie przepisy, na terenie baz produkcyjnych, w pomieszczeniach biurowych i magazynach oraz w maszynach i pojazdach.

Materiały łatwopalne będą składowane w sposób zgodny z odpowiednimi przepisami i zabezpieczone przed dostępem osób trzecich.

Wykonawca będzie odpowiedzialny za wszelkie straty spowodowane pożarem wywołanym jako rezultat realizacji Robót albo przez personel Wykonawcy.

1.5.7.Materiały szkodliwe dla otoczenia

Materiały, które w sposób trwały są szkodliwe dla otoczenia, nie będą dopuszczone do użycia. Nie dopuszcza się użycia materiałów wywołujących szkodliwe promieniowanie o stężeniu większym od dopuszczalnego. Wszelkie materiały odpadowe użyte do Robót będą miały świadectwa dopuszczenia, wydane przez uprawnioną jednostkę, jednoznacznie określające brak szkodliwego oddziaływania tych materiałów na środowisko.

Materiały, które są szkodliwe dla otoczenia tylko w czasie Robót, a po zakończeniu Robót ich szkodliwość zanika (np. materiały pylaste) mogą być użyte pod warunkiem przestrzegania wymagań technologicznych w budowania. Jeżeli wymagają tego odpowiednie przepisy Zamawiający powinien otrzymać zgodę na użycie tych materiałów od właściwych organów administracji państwowej.

Jeżeli Wykonawca użył materiałów szkodliwych dla otoczenia zgodnie ze specyfikacjami, a ich użycie spowodowało jakiegokolwiek zagrożenie środowiska, to konsekwencje tego poniesie Zamawiający.

1.5.8.Ochrona własności publicznej i prywatnej

Wykonawca odpowiada za ochronę instalacji na powierzchni ziemi i za urządzenia podziemne, takie jak rurociągi, kable, sieci itp. oraz uzyska od odpowiednich władz będących właścicielami tych urządzeń potwierdzenie informacji dostarczonych mu przez Zamawiającego w ramach planu ich lokalizacji.

Wykonawca zapewni właściwe oznaczenie i zabezpieczenie przed uszkodzeniem tych instalacji i urządzeń w czasie trwania budowy.

Wykonawca zobowiązany jest umieścić w swoim harmonogramie rezerwę czasową dla wszelkiego rodzaju Robot, które mają być wykonane w zakresie przełożenia instalacji i urządzeń podziemnych na Terenie Budowy i powiadomić Inspektora Nadzoru oraz władze lokalne o zamiarze rozpoczęcia Robót. O fakcie przypadkowego uszkodzenia tych instalacji Wykonawca bezzwłocznie powiadomi

Inspektora Nadzoru i zainteresowanych użytkowników oraz będzie z nimi współpracował dostarczając wszelkiej pomocy potrzebnej przy dokonywaniu napraw. Wykonawca będzie odpowiadać za wszelkie spowodowane przez jego działania uszkodzenia instalacji na powierzchni ziemi i urządzeń podziemnych wykazanych w dokumentach dostarczonych mu przez Zamawiającego.

1.5.9.Ograniczenie obciążeń osi pojazdów

Wykonawca stosować się będzie do ustawowych ograniczeń obciążenia na oś przy transporcie materiałów i wyposażenia na i z terenu Robót. Uzyska on wszelkie niezbędne zezwolenia od władz, co do przewozu nietypowych wagowo ładunków i w sposób ciągły będzie o każdym takim przewozie powiadamiał Inspektora Nadzoru. Pojazdy i ładunki powodujące nadmierne obciążenie osiowe nie będą dopuszczone na świeżo ukończony fragment budowy w obrębie Terenu Budowy i Wykonawca będzie odpowiadał za naprawę wszelkich Robót w ten sposób uszkodzonych, zgodnie z poleceniami Inspektora Nadzoru.

1.5.10.Bezpieczeństwo i higiena pracy

Podczas realizacji Robót Wykonawca będzie przestrzegać przepisów dotyczących bezpieczeństwa i higieny pracy. W szczególności Wykonawca ma obowiązek zadbać, aby personel nie wykonywał pracy w warunkach niebezpiecznych, szkodliwych dla zdrowia oraz niespełniających odpowiednich wymagań sanitarnych.

Wykonawca zapewni i będzie utrzymywał wszelkie urządzenia zabezpieczające, socjalne oraz sprzęt i odpowiednią odzież dla ochrony życia i zdrowia osób zatrudnionych na budowie oraz dla zapewnienia bezpieczeństwa publicznego.

W szczególności Wykonawca zobowiązany jest do przestrzegania przepisów BHP wynikających z :

— Rozporządzenia Ministra Budownictwa i Przemysłu Materiałów Budowlanych z dn. 28.03.1972 r. w sprawie bezpieczeństwa i higieny pracy przy wykonywaniu robót budowlano-montażowych i rozbiórkowych (Dz. U. Nr 13, poz. 43)

Kierownik budowy, zgodnie z art. 21 a ustawy Prawo Budowlane, jest zobowiązany sporządzić lub zapewnić sporządzenie (przed rozpoczęciem budowy), Planu bezpieczeństwa i ochrony zdrowia, zwanego „ Planem BOIZ " na podstawie, „Informacji dotyczącej bezpieczeństwa i ochrony zdrowia " sporządzoną przez projektanta. „ Plan BIOZ " należy opracować zgodnie z rozporządzeniem Ministra Infrastruktury z dnia 23 czerwca 2003 r. w sprawie informacji dotyczącej bezpieczeństwa i ochrony zdrowia oraz planu bezpieczeństwa i ochrony zdrowia (Dz. U. Nr 120 , poz. 1126), uwzględniając również wymagania określone w Rozporządzeniach: Ministra Infrastruktury z dnia 6 lutego 2003 r. w sprawie bezpieczeństwa i higieny pracy podczas wykonywania robót budowlanych(Dz. U. Nr 47, poz. 401) oraz Ministra Pracy i Polityki Socjalnej z dnia 26 września 1997 r. w sprawie ogólnych przepisów bezpieczeństwa i higieny pracy (Dz. U. Nr 169, poz. 1650)

Uznaje się, że wszelkie koszty związane z wypełnieniem wymagań określonych powyżej nie podlegają odrębnej zapłacie i są uwzględnione w Cenie umownej.

1.5.11. Ochrona i utrzymanie Robót

Wykonawca będzie odpowiedzialny za ochronę Robót i za wszelkie materiały i urządzenia używane do Robót od daty rozpoczęcia do daty odbioru ostatecznego. Wykonawca będzie utrzymywać Roboty do czasu końcowego odbioru. Utrzymanie powinno być prowadzone w taki sposób, aby budowla lub jej elementy były w zadowalającym stanie przez cały czas, do momentu odbioru końcowego. Jeśli Wykonawca w jakimkolwiek czasie zaniedba utrzymanie, to na polecenie Inspektora Nadzoru powinien rozpocząć Roboty utrzymaniowe nie później niż w 24 godziny po otrzymaniu tego polecenia.

1.5.12. Stosowanie się do prawa i innych przepisów

Wykonawca zobowiązany jest znać wszystkie przepisy wydane przez władze centralne i miejscowe oraz inne przepisy i wytyczne, które są w jakikolwiek sposób związane z Robotami i będzie w pełni odpowiedzialny za przestrzeganie tych praw, przepisów i wytycznych podczas prowadzenia Robót.

W szczególności Wykonawca zastosuje się do:

— Rozporządzenia Ministra Infrastruktury z dnia 6 lutego 2003 r. w sprawie bezpieczeństwa higieny pracy podczas wykonywania robót budowlanych (Dz. U. z dn. 19.03.2003 r. Nr 47, poz. 407).

Wykonawca będzie przestrzegać praw patentowych i będzie w pełni odpowiedzialny za wypełnienie wszelkich wymagań prawnych odnośnie wykorzystania opatentowanych urządzeń lub metod i w sposób ciągły będzie informować Inspektora Nadzoru o swoich działaniach, przedstawiając kopie zezwoleń i inne odnośne dokumenty.

Uznaje się, że wszelkie koszty związane z wypełnieniem wymagań określonych powyżej nie podlegają odrębnej zapłacie i są uwzględnione w Cenie jednostkowej umownej.

1.5.13. Wycinka zieleni

Wycinka drzew w ramach przygotowania terenu zostanie wykonana przez Zamawiającego.

Wykonawca nie uwzględni w Cenie umownej kosztów związanych z usunięciem drzew. W ramach Umowy Wykonawca wykona usunięcie samowysiewających się krzewów, jako roboty przygotowawcze pod wykonanie boiska wraz z drenażem.

Koszty z tym związane Wykonawca ujmie w ramach ceny jednostkowej robót podstawowych, których dotyczą te roboty przygotowawcze.

2. MATERIAŁY

Wszystkie materiały, których Wykonawca użyje do wbudowania muszą odpowiadać warunkom określonym w art.10. Ustawy „Prawo Budowlane” z dnia 7 lipca 1994 r. (tekst jednolity wg Obwieszczenia Ministra Rozwoju Regionalnego i Budownictwa z 10 listopada 2000 r.). Ponadto powinny być zgodne z Polskimi Normami lub powinny posiadać aprobatę techniczną oraz certyfikat zgodności lub znak zgodności oraz certyfikat na znak bezpieczeństwa (zgodnie z Rozporządzeniem Rady Ministrów z dn. 9.11.1999 r. - Dz. U. Nr 5/00 r. poz. 53.)

Wykonawca dla potwierdzenia jakości użytych materiałów dostarczy atesty wytwórcy lub świadectwa potwierdzające odpowiednią jakość materiałów.

2.1 Materiały nie odpowiadające wymaganiom

Materiały nie odpowiadające wymaganiom zostaną przez Wykonawcę wywiezione z Terenu Budowy, bądź złożone w miejscu wskazanym przez Inspektora Nadzoru. Jeśli Inspektor Nadzoru zezwoli Wykonawcy na użycie tych materiałów do innych robót, niż te, dla których zostały zakupione, to koszt tych materiałów zostanie przewartościowany przez Inspektora Nadzoru.

Każdy rodzaj Robót, w którym znajdują się niezbadane i nie zaakceptowane materiały, Wykonawca wykonuje na własne ryzyko, licząc się z jego nie przyjęciem i niezapłaceniem.

3.SPRZĘT

Wykonawca jest zobowiązany do używania jedynie takiego sprzętu, który nie spowoduje niekorzystnego wpływu na jakość wykonywanych robót. Sprzęt używany do robót powinien być zgodny z ofertą Wykonawcy i powinien odpowiadać pod względem typów i ilości wskazaniom zawartym w SST, PZJ lub projekcie organizacji Robot, zaakceptowanym przez Inspektora Nadzoru; w przypadku braku ustaleń w takich dokumentach sprzęt powinien być uzgodniony i zaakceptowany przez Inspektora Nadzoru.

Liczba i wydajność sprzętu będzie gwarantować przeprowadzenie robót, zgodnie z zasadami określonymi w Dokumentacji Projektowej, SST i wskazaniach Inspektora Nadzoru w terminie przewidzianym umową.

Sprzęt będący własnością Wykonawcy lub wynajęty do wykonania robót ma być utrzymywany w dobrym stanie i gotowości do pracy. Będzie on zgodny z normami ochrony środowiska i przepisami dotyczącymi jego użytkowania. Wykonawca dostarczy Inspektorowi Nadzoru kopie dokumentów potwierdzających dopuszczenie sprzętu do użytkowania, tam gdzie jest to wymagane przepisami. Jeżeli Dokumentacja Projektowa lub SST przewidują możliwość wariantowego użycia sprzętu przy wykonywanych robotach, Wykonawca powiadomi Inspektora Nadzoru o swoim zamiarze wyboru i uzyska jego akceptację przed użyciem sprzętu. Wybrany sprzęt, po akceptacji Inspektora Nadzoru, nie może być później zmieniany bez jego zgody. Jakikolwiek sprzęt, maszyny, urządzenia i narzędzia nie gwarantujące zachowania warunków umowy, zostaną przez Inspektora nadzoru zdyskwalifikowane i niedopuszczone do Robót.

4. TRANSPORT I SKŁADOWANIE

4.1. Ogólne wymagania dotyczące transportu

Wykonawca jest zobowiązany do stosowania jedynie takich środków transportu, które nie wpłyną niekorzystnie na jakość wykonywanych Robót i właściwości przewożonych Materiałów oraz stan dróg. Liczba środków transportu będzie zapewniać prowadzenie Robót zgodnie z zasadami określonymi w Dokumentacji Projektowej, SST i wskazaniach Inspektora Nadzoru, w terminie przewidzianym w umowie.

4.2. Wymagania dotyczące przewozu po drogach publicznych

Przy ruchu na drogach publicznych pojazdy będą spełniać wymagania dotyczące przepisów ruchu drogowego w odniesieniu do dopuszczalnych obciążeń na osie i innych

parametrów technicznych.

Środki transportu nie odpowiadające warunkom umowy na polecenie Inspektora Nadzoru

będą usunięte z Terenu Budowy.

Wykonawca będzie usuwać na bieżąco, na własny koszt, wszelkie zanieczyszczenia spowodowane jego pojazdami na drogach lądowych oraz dojazdach do Terenu Budowy

5. WYKONANIE ROBÓT

5.1. Ogólne zasady wykonywania Robót

Wykonawca jest odpowiedzialny za prowadzenie Robót, zgodnie z umową, oraz za jakość zastosowanych materiałów i wykonywanych Robót, za ich zgodność z Dokumentacją Projektową, wymaganiami SST, PZJ, projektu organizacji robót oraz poleceniami Inspektora Nadzoru.

Wykonawca ponosi odpowiedzialność za dokładne wytyczenie w planie i wyznaczenie wysokości wszystkich elementów Robót zgodnie z wymiarami i rzędnymi określonymi w Dokumentacji Projektowej lub przekazanymi na piśmie przez Inspektora Nadzoru. Następstwa jakiegokolwiek błędu spowodowanego przez Wykonawcę w wytyczeniu i wyznaczaniu Robót zostaną, jeśli wymagać tego będzie Inspektor Nadzoru, poprawione przez Wykonawcę na własny koszt.

Sprawdzenie wytyczenia Robót lub wyznaczenia wysokości przez Inspektora Nadzoru nie zwalnia Wykonawcy od odpowiedzialności za ich dokładność.

Decyzje Inspektora Nadzoru dotyczące akceptacji lub odrzucenia materiałów i elementów Robót będą oparte na wymaganiach sformułowanych w dokumentach umowy, Dokumentacji Projektowej i w SST, a także w normach i wytycznych. Przy podejmowaniu decyzji Inspektor Nadzoru uwzględni wyniki badań materiałów i Robót, rozrzuty normalnie występujące przy produkcji i przy badaniach materiałów, doświadczenia z przeszłości, wyniki badań naukowych oraz inne czynniki wpływające na rozważaną kwestię. Polecenia Inspektora Nadzoru dotyczące realizacji robót będą wykonywane przez Wykonawcę nie później niż w czasie przez niego wyznaczonym, pod groźbą zatrzymania Robót. Skutki finansowe z tytułu wstrzymania robót w takiej sytuacji ponosi Wykonawca.

6.OBMIAR ROBÓT

6.1.Ogólne zasady obmiaru Robót

Obmiar Robót będzie określać faktyczny zakres w wykonywanych Robót zgodnie z Dokumentacją Projektową i SST, w jednostkach ustalonych w Wycenionym kosztorysie.

Obmiaru Robót dokonuje Wykonawca po pisemnym powiadomieniu Inspektora Nadzoru o zakresie obmierzanych Robót i terminie obmiaru, co najmniej na 3 dni przed tym terminem.

Wyniki obmiaru będą wpisane do Księgi Obmiaru.

Jakikolwiek błąd lub przeoczenie (opuszczenie) w ilościach podanych w kosztorysie ofertowym lub gdzie indziej w SST nie zwalnia Wykonawcy od obowiązku ukończenia

wszystkich Robót. Błędne dane zostaną poprawione wg ustaleń Inspektora Nadzoru na piśmie.

Obmiar gotowych Robót będzie przeprowadzony z częstotnością wymaganą do celu miesięcznej płatności na rzecz Wykonawcy lub w innym czasie określonym w umowie.

6.2.Zasady określania ilości Robót i materiałów

Zasady określania ilości robót podane są w odpowiednich Szczegółowych Specyfikacjach Technicznych Jednostki obmiaru powinny być zgodne z jednostkami określonymi w dokumentacji projektowej i kosztorysowej.

6.3.Urządzenia i sprzęt pomiarowy

Wszystkie urządzenia i sprzęt pomiarowy, stosowany w czasie obmiaru Robót będą zaakceptowane przez Inspektora Nadzoru.

Urządzenia i sprzęt pomiarowy zostaną dostarczone przez Wykonawcę. Jeżeli urządzenia

te lub sprzęt wymagają badań atestujących, to Wykonawca będzie posiadać ważne świadectwa legalizacji.

Wszystkie urządzenia pomiarowe będą przez Wykonawcę utrzymywane w dobrym stanie, w całym okresie trwania Robót.

6.4.Czas przeprowadzania obmiaru

Obmiary będą przeprowadzane przed częściowym lub końcowym odbiorem Robót, a także w przypadku występowania dłuższej przerwy w Robotach i zmiany Wykonawcy Robót. Obmiar Robót zanikających przeprowadza się w czasie ich wykonywania. Obmiar Robót podlegających zakryciu przeprowadza się przed ich zakryciem.

Roboty pomiarowe do obmiaru oraz nieodzowne obliczenia będą wykonywane w sposób zrozumiały i jednoznaczny.

Wymiary skomplikowanych powierzchni lub objętości będą uzupełnione odpowiednimi szkicami umieszczonymi na karcie Księgi Obmiaru. W razie braku miejsca szkice mogą być dołączone w formie oddzielnego załącznika do Księgi Obmiaru, którego wzór zostanie uzgodniony z Inspektorem nadzoru.

7.ODBIÓR ROBÓT

7.1.Rodzaje odbiorów Robót

W zależności od ustaleń odpowiednich Szczegółowych Specyfikacji Technicznych, Roboty podlegają następującym etapom odbioru, dokonywanym przez Inspektora Nadzoru

przy udziale Wykonawcy:

- a) odbiór Robót zanikających i ulegających zakryciu;
- b) odbiorowi częściowemu;
- c) odbiorowi ostatecznemu (końcowemu);
- d) odbiorowi pogwarancyjnemu.

7.2.Odbiór Robót zanikających i ulegających zakryciu

Odbiór Robót zanikających i ulegających zakryciu polega na finalnej ocenie ilości i jakości

wykonywanych Robót, które w dalszym procesie realizacji ulegną zakryciu.

Odbiór Robót zanikających i ulegających zakryciu będzie dokonany w czasie umożliwiającym wykonanie ewentualnych korekt i poprawek bez hamowania ogólnego

postępu Robót.

Odbioru Robót dokonuje Inspektor Nadzoru.

Gotowość danej części Robót do odbioru zgłasza Wykonawca wpisem do Dziennika Budowy z jednoczesnym powiadomieniem Inspektora Nadzoru. Odbiór będzie przeprowadzony niezwłocznie, nie później jednak niż w ciągu 3 dni od daty zgłoszenia

wpisem do Dziennika Budowy i powiadomienia o tym fakcie Inspektora Nadzoru.

Jakość i ilość Robót ulegających zakryciu ocenia Inspektor Nadzoru na podstawie dokumentów zawierających komplet wyników badań laboratoryjnych i w oparciu o przeprowadzone pomiary, w konfrontacji z Dokumentacją Projektową, SST i uprzednimi ustaleniami.

7.3.Odbiór częściowy

Odbiór częściowy polega na ocenie ilości i jakości wykonywanych części Robót.

Odbioru częściowego Robót dokonuje się dla zakresu Robót określonego w dokumentach umownych wg zasad jak przy odbiorze ostatecznym Robót. Odbioru robót dokonuje Inspektor Nadzoru.

7.4.Odbiór ostateczny Robót (końcowy)

7.4.1 Zasady odbioru ostatecznego Robót

Odbiór ostateczny polega na finalnej ocenie rzeczywistego wykonania Robót w odniesieniu do zakresu (ilości) oraz jakości.

Całkowite zakończenie Robót oraz gotowość do odbioru ostatecznego będzie stwierdzona przez Wykonawcę wpisem do Dziennika Budowy. Odbiór ostateczny Robót nastąpi w terminie ustalonym w dokumentach umowy, licząc od dnia potwierdzenia przez Inspektora Nadzoru zakończenia Robót i przyjęcia dokumentów, o których mowa w punkcie

Odbioru ostatecznego Robót dokona komisja wyznaczona przez Zamawiającego w obecności Inspektora Nadzoru i Wykonawcy. Komisja odbierająca roboty dokona ich oceny jakościowej na podstawie przedłożonych dokumentów, wyników badań i pomiarów, ocenie wizualnej oraz zgodności wykonania Robót z Dokumentacją Projektową i SST. W toku odbioru ostatecznego Robót, komisja zapozna się z realizacją ustaleń przyjętych w trakcie odbiorów Robót zanikających i ulegających zakryciu oraz odbiorów częściowych, zwłaszcza w zakresie wykonania Robót

uzupełniających i Robót poprawkowych. W przypadku nie wykonania wyznaczonych Robót poprawkowych lub Robót uzupełniających w poszczególnych elementach konstrukcyjnych i wykończeniowych oraz instalacyjnych, komisja przerwie swoje czynności i ustali nowy termin odbioru ostatecznego.

W przypadku stwierdzenia przez komisję, że jakość wykonywanych Robót w poszczególnych asortymentach nieznacznie odbiega od wymaganej Dokumentacją Projektową i SST z uwzględnieniem tolerancji i nie ma większego wpływu na cechy eksploatacyjne obiektu, komisja oceni pomniejszoną wartość wykonywanych Robót w stosunku do wymagań przyjętych w dokumentach umowy.

7.4.2. Dokumenty do odbioru ostatecznego (końcowe)

Podstawowym dokumentem do dokonania odbioru końcowego Robót jest protokół odbioru ostatecznego Robót, sporządzony wg wzoru ustalonego przez Zamawiającego. Do odbioru ostatecznego Wykonawca jest zobowiązany przygotować następujące dokumenty:

- Dokumentację Powykonawczą, tj: dokumentację budowy z naniesionymi zmianami dokonanymi w toku wykonania Robót oraz geodezyjnymi pomiarami powykonawczymi;
- Szczegółowe Specyfikacje Techniczne (podstawowe z dokumentów umowy i ew. uzupełniające lub zamienne);
- Recepty i ustalenia technologiczne;
- Uwagi i zalecenia Inspektora Nadzoru, zwłaszcza przy odbiorze Robót zanikających i ulegających zakryciu, i udokumentowanie wykonania Jego zaleceń;
- Dzienniki Budowy i Księgi Obmiaru (oryginały);
- Wyniki pomiarów kontrolnych oraz badań i oznaczeń laboratoryjnych zgodne z SST i Programem Zapewnienia Jakości (PZJ);
- Deklaracje zgodności lub certyfikaty zgodności wbudowanych materiałów, certyfikaty na znak bezpieczeństwa zgodnie z SST i Programem Zapewnienia Jakości (PZJ);
- Opinię technologiczną sporządzoną na podstawie wszystkich wyników badań i pomiarów załączonych do dokumentów odbioru, a wykonywanych zgodnie z PZJ i SST;
- Sprawozdanie techniczne;
- Geodezyjną inwentaryzację powykonawczą Robót i sieci uzbrojenia terenu;
- Kopie mapy zasadniczej powstałej w wyniku geodezyjnej inwentaryzacji powykonawczej;
- Inne dokumenty wymagane przez Zamawiającego.

Sprawozdanie techniczne będzie zawierać:

- Zakres i lokalizację wykonywanych Robót;
- Wykaz wprowadzonych zmian w stosunku do Dokumentacji Projektowej przekazanej przez Zamawiającego;
- Uwagi dotyczące warunków realizacji Robót;
- Datę rozpoczęcia i zakończenia Robot;

W przypadku, gdy według komisji, Roboty pod względem przygotowania dokumentacyjnego nie będą gotowe do odbioru ostatecznego, komisja w porozumieniu z Wykonawcą wyznaczy ponowny termin odbioru ostatecznego Robót. Wszystkie zarządzone przez komisję Roboty poprawkowe lub uzupełniające będą zestawione wg wzoru ustalonego przez Zamawiającego. Termin wykonania Robót

poprawkowych i Robót uzupełniających wyznaczy komisja i stwierdzi ich wykonanie.

7.5.Odbiór pogwarancyjny

Odbiór pogwarancyjny polega na ocenie wykonanych Robót związanych z usunięciem wad, które ujawnią się w okresie gwarancyjnym i rękojmi. Odbiór pogwarancyjny będzie dokonany na podstawie oceny wizualnej obiektu z uwzględnieniem zasad opisanych w punkcie 8.4. „ Odbiór ostateczny Robót ”

8. PODSTAWA PŁATNOŚCI

8.1.Ustalenia ogólne

Podstawą płatności Robót wycenionych jako jednostkowe jest wartość (kwota) skalkulowana i podana przez Wykonawcę i przyjęta przez zamawiającego w dokumentach umowy (ofercie).

Wynagrodzenie będzie uwzględniać wszystkie czynności, wymagania i badania składające się na jej wykonanie, określone dla tej Roboty w SST i w Dokumentacji Projektowej.

Wynagrodzenie Robót będzie obejmować:

- Robocizną bezpośrednią wraz z narzutami;
- Wartość zużytych materiałów wraz z kosztami ich zakupu, magazynowania, ewentualnych ubytków i transportu na Teren Budowy;
- Wartość pracy sprzętu wraz z kosztami jednorazowymi, (sprowadzenie sprzętu na Teren Budowy i z powrotem, montaż i demontaż na stanowisku pracy, narzuty);
- Koszty pośrednie, w skład których wchodzi:, płace personelu i kierownictwa budowy, pracowników nadzoru i laboratorium, koszty urządzenia i eksploatacji zaplecza budowy; baraki socjalne, utwardzenie i ogrodzenie terenu zaplecza budowy i placu budowy (w tym doprowadzenie energii i wody, budowa dróg dojazdowych itp.), koszty dotyczące oznakowania Robót, wydatki dotyczące bhp, usługi obce na rzecz budowy, opłaty za dzierżawę placów, ekspertyzy dotyczące wykonanych Robót, ubezpieczenia oraz koszty zarządu przedsiębiorstwa Wykonawcy;
- Zysk kalkulacyjny zawierający ewentualne ryzyko Wykonawcy z tytułu innych wydatków mogących wystąpić w czasie realizacji Robót w okresie gwarancyjnym;
- Podatki obliczane zgodnie z obowiązującymi przepisami. Do cen jednostkowych nie należy wliczać podatku VAT;

Wartość wynagrodzenia zaproponowana przez Wykonawcę jest ostateczna i niezmienna oraz wyklucza możliwość żądania dodatkowej zapłaty za wykonanie Robót objętych realizacją przedmiotu Umowy.

9.2.Zaplecze Zamawiającego

Wykonawca w ramach Kontraktu jest zobowiązany zapewnić Zamawiającemu pomieszczenie do przeprowadzenia narad roboczych z udziałem 6 osób. Koszty związane ze spełnieniem tego wymagania Wykonawca uwzględni w ramach wynagrodzenia jednostkowego.

10. PRZEPISY ZWIĄZANE

Specyfikacje Techniczne w różnych miejscach powołują się na Polskie Normy (PN), przepisy branżowe, instrukcje. Należy je traktować jako integralną część i należy je czytać łącznie z Rysunkami i Specyfikacjami, jak gdyby tam one występowały. Rozumie się, iż Wykonawca jest w pełni zaznajomiony z ich zawartością i wymaganiami.

Zastosowanie będą miały ostatnie wydania Polskich Norm (datowane nie później niż 30 dni przed datą składania ofert), o ile nie postanowiono inaczej. Roboty będą wykonywane w bezpieczny sposób, ściśle w zgodzie z Polskimi Normami (PN) i przepisami obowiązującymi w Polsce. Wykonawca jest zobowiązany do przestrzegania innych norm krajowych, które obowiązują w związku z wykonaniem prac objętych Umową i stosowania ich postanowień na równi z wszystkimi innymi wymaganiami, zawartymi w Szczegółowych Specyfikacjach Technicznych. Zakłada się, iż Wykonawca dogłębnie zaznajomił się z treścią i wymaganiami tych norm.

1. Ustawa z dnia 7 lipca 1994 r. - Prawo budowlane (Dz. U. z 2000 r. Nr 106 poz.

1126. Nr

109 poz. 1157 i Nr 120 poz. 1268, z 2001 r. Nr 5 poz. 42, Nr 100 poz. 1085, Nr 110

poz.

1190, Nr 115 poz. 1229. Nr 129 poz. 1439 i Nr 154 poz. 1800 oraz z 2002 r. Nr 74

poz.

676 oraz z 2003 r. Nr 80 poz. 718).

2. Rozporządzenie Ministra Infrastruktury z dnia 26.06.2002 r. w sprawie dziennika budowy, montażu i rozbiórki tablicy informacyjnej oraz ogłoszenia zawierającego dane

dotyczące bezpieczeństwa pracy i ochrony zdrowia (Dz. U. z 2002 r. Nr 108 poz. 953).

3. Ustawa z dnia 21 marca 1985 r. o drogach publicznych (Dz. U. z 2000 r. Nr 71

poz. 838

z późniejszymi zmianami).

4. Rozporządzenie Ministra Infrastruktury z dnia 6 lutego 2003 r. w sprawie bezpieczeństwa i higieny pracy podczas wykonywania robót budowlanych (Dz.

U. z

2003 r. Nr 48 doz. 401).

SZCZEGÓŁOWA SPECYFIKACJA TECHNICZNA

SST - 02 B.02.00.00

ROBOTY ZIEMNE - CPV 45100000-8

SPIS TREŚCI

1.WSTĘP

- 1.1.Przedmiot SST
- 1.2.Zakres stosowania SST
- 1.3.Zakres robót objętych SST
- 1.4.Określenia podstawowe
- 1.5.Ogólne wymagania dotyczące robót

2.MATERIAŁY

- 2.1 .Wymagania ogólne
- 2.2.Wymagania szczegółowe
- 2.3.Piasek

3.SPRZĘT

4.TRANSPORT I SKŁADOWANIE

5.WYKONANIE ROBÓT

- 5.1 .Wymagania ogólne
- 5.2.Sprawdzenie zgodności warunków terenowych z projektowymi
- 5.3. Roboty przygotowawcze
- 5.4.Zasady wykonywania wykopów
- 5.5.Odwodnienie wykopów
- 5.6.Tolerancje wykonywania wykopów
- 5.7.Zagęszczenie dna wykopu
- 5.8.Utrzymanie koryta oraz wyprofilowanego i zagęszczonego podłoża
- 5.9. Podsypki

6. KONTROLA JAKOŚCI ROBÓT

7.OBMIAR ROBÓT

8.ODBIÓR ROBÓT

9.PODSTAWA PŁATNOŚCI

10.PRZEPISY ZWIĄZANE

- 10.1.Normy i Rozporządzenia
- 10.2. Inne dokumenty

1.WSTĘP

1.1. Przedmiot SST

Przedmiotem niniejszej Szczegółowej Specyfikacji Technicznej (SST) są wymagania dotyczące realizowania „Budowa boiska sportowego - wielofunkcyjnego”.

1.2.Zakres stosowania SST

Szczegółowa specyfikacja techniczna (SST) jest stosowana jako dokument przetargowy i kontraktowy przy zleceniu i realizacji robót wymienionych w pkt. 1.1.

1.3.Zakres robót objętych SST

Roboty, których dotyczy specyfikacja obejmują wszystkie czynności umożliwiające i mające na celu wykonanie wykopów związanych z budową boiska wielofunkcyjnego.

1.4.Określenia podstawowe

Określenia podane w niniejszej SST są zgodne z definicjami zawartymi w odpowiednich normach i wytycznych oraz określeniami podanymi w ST-0 „Wymagania ogólne” punkt 1.4.

1.5.Ogólne wymagania dotyczące robót

Wykonawca jest odpowiedzialny za jakość wykonania robót, bezpieczeństwo wszelkich czynności na terenie budowy, metody użyte przy budowie oraz za ich zgodność z dokumentacją projektową, SST i poleceniami Inspektora Nadzoru. Ogólne wymagania dotyczące robót podano w ST-0 „Wymagania ogólne” punkt 1.5

2.MATERIAŁY

2.1.Wymagania ogólne

Wszystkie materiały stosowane do wykonania robót muszą być zgodne z wymaganiami niniejszej SST i dokumentacji projektowej.

Do wykonania robót mogą być stosowane wyroby budowlane spełniające warunki określone w:

- Ustawie z dnia 7 lipca 1994 r. Prawo budowlane (tekst jednolity: Dz. U. z 2003r., Nr 207, poz. 2016; z późniejszymi zmianami).
- Ustawie z dnia 16 kwietnia 2004 r o wyrobach budowlanych (Dz. U. z 2004r., Nr 92. poz. 881);
- Ustawie z dnia 30 sierpnia 2002 r. o systemie oceny zgodności (Dz. U. z 2002r., Nr 166. poz. 1360, z późniejszymi zmianami).

Na Wykonawcy spoczywa obowiązek posiadania dokumentacji wyrobu budowlanego wymaganej przez w/w ustawy lub rozporządzenia wydane na podstawie tych ustaw. Ogólne wymagania dotyczące stosowanych materiałów podano w ST -0 „Wymagania ogólne” punkt 2.

2.2.Wymagania szczegółowe

Przy wykonaniu robót ziemnych związanych z wykonaniem wykopów materiały występują jako zabezpieczenie skarp wykopów i elementy odwodnienia.

Do odwodnienia wykopów należy stosować następujące materiały:

- rury drenarskie O100-150 mm z tworzywa sztucznego;
- geowłókniny odpowiadające wymaganiom normy PN-EN 13252:2002;

— kruszywo gruboziarniste odpowiadające wymaganiom normy PN-B- 11111:1996;

2.3.Piasek

Piasek stosujemy do niwelacji powierzchni terenu.

3.SPRZĘT

Roboty ziemne mogą być wykonywane ręcznie lub mechanicznie przy użyciu dowolnego sprzętu przeznaczonego do wykonywania zamierzonych robót, np:

- równiarki lub spycharki uniwersalne;
- walce statyczne, wibracyjne lub płyty wibracyjne;

Stosowany sprzęt nie może spowodować niekorzystnego wpływu na właściwości gruntu podłoża.

Sprzęt wykorzystywany przez Wykonawcę powinien być sprawny technicznie i spełniać wymagania techniczne w zakresie BHP.

Ogólne wymagania dotyczące sprzętu podano w ST-0 "Wymagania ogólne" punkt 3.

4.TRANSPORT I SKŁADOWANIE

Materiały z wykopów mogą być przewożone dowolnymi środkami transportu, dopuszczonymi do wykonywania zamierzonych robót. Urobek należy umieścić równomiernie na całej powierzchni ładunkowej i zabezpieczyć przed spadaniem lub przesuwaniem.

Wszelkie zanieczyszczenia lub uszkodzenia dróg publicznych i dojazdów do terenu budowy Wykonawca będzie usuwał na bieżąco i na własny koszt.

Wykonawca robót będący posiadaczem odpadów (wytwórca) zobowiązany jest posiadać stosowne pozwolenia na prowadzenie gospodarki odpadami w tym na ich transport (Ustawa z dnia 27.04.2001 r. o odpadach - Dz. U. nr 62 poz. 628 z późniejszymi zmianami).

Środki transportu wykorzystywane przez Wykonawcę powinny być sprawne technicznie i spełniać wymagania techniczne w zakresie BHP oraz przepisów o ruchu drogowym. Ogólne wymagania dotyczące transportu podano w ST-0 "Wymagania ogólne" punkt 4.

5.WYKONANIE ROBÓT

5.1.Wymagania ogólne

Ogólne wymagania dotyczące wykonania robót podano w ST-0 "Wymagania ogólne" punkt 5.1.

Wykonanie robót powinno być zgodne normami PN-B-O6050.1999, PN- O2205:1998 i BN-88/8932-02.

5.2.Sprawdzenie zgodności warunków terenowych z projektowymi.

Przed przystąpieniem do wykonywania wykopów, należy sprawdzić zgodność rzędnych terenu z danymi podanymi w projekcie. W tym celu należy wykonać kontrolny pomiar sytuacyjno-wysokościowy. W trakcie realizacji wykopów konieczne jest kontrolowanie warunków gruntowych w nawiązaniu do badań geologicznych. W przypadku wystąpienia odmiennych warunków gruntowych od uwidocznionych w projekcie budowlanym Wykonawca powinien powiadomić o tym fakcie Inspektora Nadzoru i Projektanta oraz wstrzymać prowadzenie robót, jeżeli dalsze ich prowadzenie może wpłynąć na bezpieczeństwo konstrukcji lub robót. Zgodę na wznowienie robót wydaje Inspektor Nadzoru na wniosek Wykonawcy po przedłożeniu przez Wykonawcę:

- opinii Projektanta co do sposobu dalszego prowadzenia robót oraz wprowadzenia ewentualnych zmian konstrukcyjnych;
- skutków finansowych wynikających z wykonania dalszych robót w sposób i w zakresie odmiennym od pierwotnego;

5.3. Roboty przygotowawcze

Przed rozpoczęciem robót związanych z budową obiektu inżynierskiego powinno być wykonane przygotowanie terenu pod budowę.

Sposób wykonania dojazd do obiektu powinien zawierać projekt organizacji robót opracowany przez Wykonawcę i zaakceptowany przez Inspektora Nadzoru. Roboty ziemne związane z wykonywaniem wykopów należy poprzedzić wykonaniem przekopów kontrolnych w celu zlokalizowania infrastruktury podziemnej w rejonie prowadzonych robót. Urządzenia usytuowane w najbliższym sąsiedztwie wykopów należy zabezpieczyć przed uszkodzeniem. Sposób zabezpieczenia powinien być zgodny z dokumentacją projektową, a jeżeli dokumentacja projektowa nie zawiera takiej informacji to sposób zabezpieczenia powinien być zaakceptowany przez Inspektora Nadzoru. Przed rozpoczęciem i w trakcie wykonywania wykopów należy wykonywać pomiary geodezyjne związane z:

- wyznaczeniem osi i ustawieniem kołków kierunkowych;
- ustawieniem law wysokościowych i reperów pomocniczych;
- wyznaczeniem krawędzi i załamania wykopów;
- niwelacją kontrolną robót ziemnych i dna wykopu;

5.4. Zasady wykonywania wykopów

W trakcie prowadzenia prac budowlanych Wykonawca zobowiązany jest uwzględnić ochronę środowiska na obszarze prowadzenia prac, a w szczególności ochronę gleby, zieleni, naturalnego ukształtowania terenu i stosunków wodnych (Ustawa 27.04.2001 r. Prawo ochrony środowiska - Dz. U. Nr 62 poz.627 z późniejszymi zmianami). Wykopy powinny być wykonywane bez naruszenia naturalnej struktury gruntu poniżej projektowanego poziomu posadowienia. Ściany wykopów należy tak kształtować lub obudować aby nie nastąpiło obsunięcie się gruntu.

Technologia wykonywania wykopu musi umożliwiać jego odwodnienie w sposób zgodny ze zwyczajową praktyką inżynierską w całym okresie trwania robót ziemnych. Przyjęty sposób odwodnienia wykopu nie może powodować powstania w gruncie zjawisk niekorzystnych, np. takich jak:

- wytworzenie głębokich lejów depresyjnych w gruntach zagrożonych sufozją
- „rozpompowanie” warstwy wodonośnej;
- zmiana kierunków przepływu wód gruntowych;
- zwiększenie współczynnika filtracji gruntów;

Wykonywanie wykopów powinno postępować w kierunku podnoszenia się niwelety, aby umożliwić odpływ wód z wykopu. Wodę z wykopu należy odprowadzać poza teren robót. Należy przeciwdziałać powstawaniu zastoisk wody w wykopie oraz rozmywaniu skarp wykopu.

W przypadku przegłębienia wykopu poniżej przewidzianego poziomu, a zwłaszcza poniżej poziomu projektowanego posadowienia wg dokumentacji projektowej, należy porozumieć się z Inspektorem Nadzoru celem podjęcia odpowiednich decyzji.

5.5. Odwodnienie wykopów

Wykonawca robót powinien wykonać urządzenia, które zapewnią odprowadzenie wód gruntowych i opadowych poza obszar wykopu. W tym celu, w zależności od warunków

gruntowych, może zastosować systemy igłofiltrów lub drenaż opaskowy ze studniami zbiorczymi z których woda będzie odpompowywana poza wykop. Niedopuszczalne jest pompowanie wody bezpośrednio z wykopu. Odprowadzenie wód do istniejących zbiorników naturalnych i urządzeń odwadniających musi być poprzedzone uzgodnieniami z odpowiednimi instytucjami.

5.6. Tolerancje wykonywania wykopów:

Dopuszczalne odchyłki w wykonywaniu wykopów wynoszą:

- ± 15 cm - dla wymiarów wykopów w planie;
- ± 2 cm - dla ostatecznej rzędnej dna wykopu;
- ± 10 % - dla nachylenia skarp wykopów;

5.7. Zagęszczenie dna wykopu

Bezpośrednio po profilowaniu podłoża należy przystąpić do jego zagęszczenia.

Zagęszczenie podłoża należy kontynuować do osiągnięcia wskaźnika zagęszczonego nie niniejszego od podanego. Wskaźnik zagęszczenia należy określić zgodnie z BN-77/8931-12. W przypadku gdy gruboziarnisty materiał tworzący podłoże uniemożliwia przeprowadzenie zagęszczenia, kontrole zagęszczenia należy oprzeć na metodzie obciążeń płytowych. Należy określić wtórny moduł odkształcenia podłoża według BN-64/8931-02. Wilgotność gruntu podłoża podczas zagęszczania powinna być równa wilgotności optymalnej z tolerancją od -20% do +20%.

5.8. Utrzymanie koryta oraz wyprofilowanego i zagęszczonego podłoża

Podłoże (koryto) po wyprofilowaniu i zagęszczeniu powinno być utrzymane w dobrym stanie.

Jeżeli po wykonaniu robot związanych z profilowaniem i zagęszczaniem podłoża nastąpi przerwa w robotach i Wykonawca nie przystąpi natychmiast do układania warstw nawierzchni, to powinien on zabezpieczyć podłoże przed nadmiernym zawilgoceniem, na przykład przed rozłożeniem folii lub w inny sposób zaakceptowany przez Inspektora Nadzoru.

Jeżeli wyprofilowane i zagęszczone podłoże uległo nadmiernemu zawilgoceniu, to do układania kolejnej warstwy można przystąpić dopiero po jego naturalnym osuszeniu. Po osuszeniu podłoża Inspektor Nadzoru oceni stan i ewentualnie zleci wykonanie niezbędnych napraw. Jeżeli zawilgocenie nastąpiło wskutek zaniedbania Wykonawcy, to naprawę wykona on na własny koszt.

5.9. Podsypki

Wykonawca może przystąpić do zasypywania wykopów po uzyskaniu zezwolenia Inspektora Nadzoru, co powinno być potwierdzone wpisem do dziennika budowy.

Warunki wykonania zasypki

- Zasypywanie wykopów powinno być wykonane bezpośrednio po zakończeniu przewidzianych w nim robót;
- Przed rozpoczęciem zasypywania dno wykopu powinno być oczyszczone z odpadków materiałów budowlanych i śmieci;
- Układanie i zagęszczanie gruntów powinno być wykonane warstwami o grubości:
 - 0,25 m - przy stosowaniu ubijaków ręcznych;
 - 0,50-1,00 m - przy ubijaniu ubijakami obrotowo-udarowymi (żabami) lub ciężkimi tarczami;
 - 0,40 m - przy zagęszczaniu urządzeniami wibracyjnymi;
- Wskaźnik zagęszczenia gruntu wg dokumentacji technicznej lecz nie mniejszy niż $J_s = 0,95$ wg próby normalnej Proctora;

6.KONTROLA JAKOŚCI ROBÓT

Wymagania dla robót ziemnych związanych z wykonaniem wykopów i zasyпки; podano w punkcie 5. Sprawdzenie jakościowe i odbiór robót ziemnych powinny być wykonane zgodnie z normami wyszczególnionymi w pkt. 10.

Sprawdzenie i kontrola w czasie wykonywania robót oraz po ich zakończeniu powinny obejmować:

- sprawdzenie zgodność wykonania robót z dokumentacją
 - kontrolę prawidłowości wytyczenia robót w terenie;
 - sprawdzenie przygotowania terenu;
 - kontrolę rodzaju i stanu gruntu w podłożu;
 - sprawdzenie wymiarów wykopów;
 - sprawdzenie zabezpieczenia i odwodnienia wykopów;
 - ocena poszczególnych etapów robót potwierdzana jest wpisem do Dziennika Budowy.
- Ogólne wymagania dotyczące kontroli jakości robót podano w ST-0 „Wymagania ogólne” punkt 6.

7.OBMIAR ROBÓT

Ogólne wymagania dotyczące obmiaru robót podano w ST-0 "Wymagania ogólne" punkt 7.

Jednostką obmiarową jest m³ (metr sześcienny) wykonanych wykopów.

8.ODBIÓR ROBÓT

Ogólne wymagania dotyczące odbioru robót podano w ST-0 "Wymagania ogólne" punkt 8.

Roboty ziemne związane z wykonaniem wykopów uznaje się za wykonane zgodnie z dokumentacją projektową, niniejszą SST i wymaganiami Inspektora Nadzoru, jeżeli wszystkie pomiary i badania z zachowaniem tolerancji podanych w dokumentacji projektowej lub w punktach 5 i 6 niniejszej SST dały wyniki pozytywne.

9.PODSTAWA PŁATNOŚCI

Ogólne wymagania dotyczące podstawy płatności podano w ST-0 "Wymagania ogólne" punkt 9.

Podstawę płatności stanowi cena wykonania 1 m³ wykopów i podsypek w gruncie, w stanie rodzimym.

Cena jednostkowa obejmuje:

- prace pomiarowe i roboty przygotowawcze;
- oznakowanie robót;
- wyznaczenie zarysu wykopu;
- wykonanie umocnienia ścian wykopu palami szalunkowymi lub innymi elementami do umocnienia ścian wykopów wraz z elementami usztywniającymi i rozpierającymi oraz ich wyciągnięciem;
- odspojenie gruntu ze złożeniem na odkład lub załadowaniem na samochody i odwiezieniem na miejsce odwożenia mas ziemnych;
- odwodnienie wykopu;
- utrzymanie wykopu;
- przeprowadzenie niezbędnych pomiarów i badań wymaganych SST lub zleconych przez Inspektora Nadzoru;
- wykonanie, a następnie rozebranie dróg dojazdowych;
- oczyszczenie i uporządkowanie terenu robót;

10.PRZEPISY ZWIĄZANE

10.1.Normy i Rozporządzenia

PN-86/B-02480 Grunty budowlane. Określenia, symbole, podział i opis gruntów. PN-B-O4452:2002 Geotechnika. Badania polowe. PN-88/B-04481 Grunty budowlane. Badania próbek gruntu PN-8-06050:1999 Geotechnika. Roboty ziemne. Wymagania ogólne PN-S-02205:1998 Drogi samochodowe. Roboty ziemne. Wymagania i badania BN-88/8932-02 Podtorze i podłoże kolejowe. Roboty ziemne. Wymagania i badania PN-EN 12063:2001 Wykonawstwo specjalnych robot geotechnicznych. Ścianki szczelne PN-EN 13252:2002 Geotekstyli i wyroby pokrewne. Właściwości wymagane w odniesieniu do wyrobów stosowanych w systemach drenarskich. PN-B-11111:1996 Kruszywa mineralne. Kruszywa naturalne do nawierzchni drogowych. świr i mieszanka,
(lub odpowiadające im normy EN)

10.2. Inne dokumenty

Ustawa z dnia 7 lipca 1994 r. Prawo budowlane (tekst jednolity: Dz.U. z 2003 r., Nr 207, poz. 2016; z późniejszymi zmianami),
Ustawie z dnia 16 kwietnia 2004 r. o wyrobach budowlanych (Dz. U. z 2004 r., Nr 92, poz. 881),
Ustawie z dnia 30 sierpnia 2002 r. o systemie oceny zgodności (Dz. U. z 2002 r., Nr 166, poz. 1360, z późniejszymi zmianami),
Ustawa z dnia 27.04.2001 r. o odpadach (Dz. U. z 2001 r, Nr 62, poz. 628; z późniejszymi zmianami),
Ustawa z dnia 27.04.2001 r. Prawo ochrony środowiska (Dz. U. z 2001 r., Nr 62, poz. 627; z późniejszymi zmianami),

SZCZEGÓŁOWA SPECYFIKACJA TECHNICZNA

SST - 03

**B.03.00.00 SYSTEM ODWADNIAJĄCY BOISKO
DRENAŻ
- CPV 45111240-2**

SPIS TREŚCI

1.WSTĘP

- 1.1.Przedmiot SST
- 1.2.Zakres stosowania SST
- 1.3.Zakres robót objętych SST
- 1.4.Określenia podstawowe
- 1.5.Ogólne wymagania dotyczące Robót
- 1.6.Dokumentacja robót

2.MATERIAŁY

- 2.1 .Wymagania dla kruszywa
- 2.2.Wymagania dla geowłókniny
- 2.3.Rury kanałowe
- 2.4.Trójkąt
- 2.5.Studzienki drenarskie
- 2.6.Rodzaje materiałów stosowanych w studniach chłonnych
- 2.7.Kręgi betonowe i żelbetowe

3.SPRZĘT

- 3.1.Ogólne wymagania
- 3.2.Sprzęt i narzędzia do wykonywania

4.TRANSPORT I SKŁADOWANIE

- 4.1.Ogólne wymagania
- 4.2.Warunki dostawy
- 4.3.Transport
- 4.4.Składowanie kruszywa
- 4.5.Rury PVC

5.WYKONANIE ROBÓT

- 5.1 .Ogólne warunki wykonania Robót
- 5.2.Przygotowanie podłoża
- 5.3.Wbudowanie i zagęszczenie kruszywa
- 5.4. Roboty montażowe
- 5.5.Utrzymanie warstwy odsączającej
- 5.6.Roboty montażowe drenażu
- 5.7.Udrożnienie istniejącej kanalizacji

6.KONTROLA JAKOŚCI

- 6.1.Ogólne zasady
- 6.2.Badania przed przystąpieniem do robót
- 6.3. Kontrola kruszywa
- 6.4.Badania w czasie robót
- 6.5.Kontrola wstępna przed wykonaniem studni chłonnej
- 6.6.Kontrola w czasie wykonywania studni chłonnej

7.OBMIAR ROBÓT

- 7.1.Ogólne zasady
- 7.2.Zasady obmiarowania

8.ODBIÓR ROBÓT

- 8.1.Ogólne zasady
- 8.2.Odbiór częściowy
- 8.3.Odbiór techniczny końcowy
- 8.4.Odbiór robót zanikających i ulegających zakryciu dla studni chłonnej

9.PODSTAWA PŁATNOŚCI

- 9.1.Ogólne zasady
- 9.2.Zasady rozliczenia i płatności
- 9.3.Cena jednostki obmiarowej studni chłonnej

10.PRZEPISY ZWIĄZANE

- 10.1.Normy i Rozporządzenia

1. WSTĘP

1.1. Przedmiot SST

Przedmiotem niniejszej Szczegółowej Specyfikacji Technicznej są wymagania dotyczące wykonania warstw odsączających i drenażu dla realizacji „Budowa boiska sportowego - wielofunkcyjnego”.

1.2. Zakres stosowania SST

Szczegółowa Specyfikacja Techniczna jest stosowana jako dokument przetargowy i kontraktowy przy zlecaniu i realizacji robót wymienionych w punkcie 1.1.

1.3. Zakres robót objętych SST

Ustalenia zawarte w niniejszej specyfikacji dotyczą zasad prowadzenia robót związanych z wykonaniem warstw odsączających i drenażu boisk wraz z odprowadzeniem wód do kanalizacji deszczowej lub studni chłonnej.

1.4. Określenia podstawowe

Określenia podane w niniejszej SST są zgodne z obowiązującymi odpowiednim: normami oraz określeniami podanymi w ST-0 „Wymagania ogólne” pkt 1.4.

Sieć kanalizacyjna -układ połączonych przewodów i obiektów inżynierskich, znajdujących się poza budynkami z odprowadzeniem ścieków do wylotów kanałów deszczowych do odbiorników;

Kanał -liniowa budowla przeznaczona do grawitacyjnego odprowadzania wód opadowych lub ścieków;

Rura drenarska -kanał przeznaczony do zbierania ścieków z kanałów zbiorczych i odprowadzenia ich do odbiornika;

Studzienka rewizyjna -przeznaczona do kontroli prawidłowego działania instalacji;

1.5. Ogólne wymagania dotyczące Robót

Wykonawca robót jest odpowiedzialny za jakość ich wykonania oraz za zgodność z Dokumentacją

Projektową, SST i poleceniami Inspektora Nadzoru. Ogólne wymagania dotyczące robót podano w ST-0 „Wymagania ogólne” pkt 1.5.

1.6. Dokumentacja robót

Dokumentację robót stanowią:

- a) projekt budowlany, opracowany zgodnie z rozporządzeniem Ministra Infrastruktury z 3.07.2003 r. w sprawie szczegółowego zakresu i formy projektu budowlanego (Dz.U. z 2003 r. nr 120, poz. 1133);
- b) projekt wykonawczy (jeżeli taka potrzeba występuje);
- c) specyfikacja techniczna wykonania i odbioru robót (obligatoryjna w przypadku zamówień publicznych), zgodna z rozporządzeniem Ministra Infrastruktury z dnia 2.09.2004r. (Dz. U. z 2004 r. nr 202, poz. 2072);
- d) dziennik budowy, prowadzony zgodnie z zarządzeniem MGPIB z 15.12.1994 r. w sprawie dziennika budowy oraz tablicy informacyjnej (MP z 1995 r. nr 2, poz. 29);
- e) aprobaty techniczne, certyfikaty lub deklaracje zgodności świadczące o dopuszczeniu do obrotu i powszechnego lub jednostkowego stosowania użytych wyrobów

budowlanych, zgodnie z ustawą Prawo Budowlane z 7.07.1994 r. (Dz. U. z 2000 r. nr 106, poz. 1126 z późniejszymi zmianami);

f) protokoły odbiorów częściowych, końcowych i robót zanikających, z załączonymi protokołami z badań kontrolnych;

2. MATERIAŁY

Materiałem stosowanym przy wykonywaniu warstw zasypki oraz warstw odsączających jest żwir płukany i piasek.

2.1. Wymagania dla kruszywa

Kruszywa do wykonania warstw odsączających powinien spełniać warunek :

- szczelność 5;
- wskaźnik różnoziarnistości U.5;
- umożliwić uzyskanie wskaźnika zagęszczenia I_s warstwy odsączającej równego 1,0 wg normalnej próby Proctora (PN-88/B-044481) badanego zgodnie z normą BN-77/8931-12;
- wskaźnik piaskowy $WP > 35$ nie powinien zawierać zanieczyszczeń obcych i organicznych;
- piasek powinien spełniać wymagania normy PN-B-11113 dla gatunku 1 i 2;

2.2. Wymagania dla geowłókniny

Geowłókniny przewidziane do użycia jako warstwy odcinające i odsączające powinny posiadać aprobatę techniczną wydaną przez uprawnioną jednostkę.

2.3. Rury kanałowe

- rury drenarskie karbowane 75/65mm (z otworami) z tworzywa sztucznego PVC-U bezciśnieniowe wg PN-C-89221:1998;
- rury drenarskie karbowane 126/113mm (z otworami) z tworzywa sztucznego PVC-U bezciśnieniowe wg PN-C-89221:1998;

2.4. Trójnik

- Typ 113/65, średnica 113 mm, kąt 90
Materiał PVC-U
Musi posiadać atesty

2.5. Studzienki drenarskie

- Typ produktu Studzienka osadnikowa
Średnica 315 mm
Materiał PVC-U
Musi posiadać atesty

2.7. Kręgi betonowe i żelbetowe

Kręgi betonowe i żelbetowe powinny odpowiadać wymaganiom określonym przez BN-86/8971-08 i

Dopuszcza się zawilgocenie zewnętrznej powierzchni kręgu, jednak bez występowania widocznych kropel. Składowanie kręgów powinno odbywać się na terenie utwardzonym z możliwością odprowadzenia wód opadowych. Składowanie na wyrównanym gruncie nieutwardzonym jest możliwe, jeśli naciski przekazywane na grunt nie przekroczą 0,5 MPa.

Kręgi mogą być składowane, z zapewnieniem stateczności, w pozycji wbudowania (wielowarstwowo do wysokości 1,8 m) bez podkładów lub prostopadle do pozycji wbudowania (jednowarstwowo) z zabezpieczeniem przed przesunięciem.

3.SPRZĘT

3.1.Ogólne wymagania

Ogólne wymagania dotyczące sprzętu podano w ST -0 „Wymagania ogólne” pkt 3;

3.2.Sprzęt i narzędzia do wykonywania.

Wykonawca przystępujący do wykonania warstwy odsączającej powinien wykazać się możliwością korzystania z następującego sprzętu:

- Równiarek;
- walców statycznych;
- płyt wibracyjnych lub ubijaków mechanicznych;

Wykonawca przystępujący do wykonania drenażu powinien wykazać się możliwością korzystania z następującego sprzętu:

- żurawi budowlanych samochodowych;
- koparek;
- koparek chwytakowych;
- spycharek kołowych;
- sprzętu do zagęszczania gruntu;

4.TRANSPORT I SKŁADOWANIE

4.1.Ogólne wymagania

Ogólne wymagania dotyczące transportu podano w ST-0 „Wymagania ogólne” pkt .4

4.2.Warunki dostawy

Kruszywo (pojedyncze jego frakcje) powinno pochodzić z jednego źródła. Pochodzenie kruszywa i jego jakość - określona w pełnej charakterystyce technicznej wykonanej przez producenta podlega zatwierdzeniu przez Inspektora Nadzoru. Wykonawca powinien:

- dokonać uzgodnień z producentem dotyczących gwarancji jakości całej zamawianej ilości kruszywa;

- dokonać uzgodnień dotyczących rytmiczności dostaw wynikającej z harmonogramu robót;
- zagwarantować sobie dostęp do wyników badań pełnych i niepełnych oraz specjalnych, wykonanych przez producenta;
- zapewnić sobie od producenta atest (zaświadczenie o jakości) dla każdej, jednorazowo wysyłanej ilości kruszywa, zawierającej następujące dane:
 - a) nazwę i adres producenta;
 - b) datę i numer kolejnych badań;
 - c) oznaczenie wg PN-B-06712;
 - d) ilość kruszywa;
 - e) pieczęć i podpis osoby odpowiedzialnej za wykonanie badań

4.3. Transport

Kruszywo należy przewozić w warunkach zabezpieczających przed rozsypaniem, rozpylaniem, zanieczyszczeniem oraz mieszaniem z innymi kruszywami (Np. innych klas, gatunków itp.). W/w zasad należy przestrzegać przy załadunku i wyładunku.

4.4. Składowanie kruszywa

Jeśli kruszywo przeznaczone do wykonania warstwy odsączającej nie jest wbudowane bezpośrednio po dostarczeniu na budowę i zachodzi potrzeba okresowego składowania, to Wykonawca robót powinien zabezpieczyć kruszywo przed zanieczyszczeniem, rozfrakcjonowaniem i mieszaniem z innymi materiałami kamiennymi. Podłoże w miejscu składowania powinno być równe, utwardzone i dobrze odwodnione.

4.5. Rury PVC

Rury w wiązkach muszą być transportowane na samochodach o odpowiedniej długości. Wyładunek rur w wiązkach wymaga użycia podnośnika widłowego z płaskimi widełkami lub dźwignią z belką umożliwiającą zaciskanie się zawieszin na wiązce. Nie wolno stosować zawieszin z lin metalowych lub łańcuchów. Gdy rury ładowane są teleskopowo (rury o mniejszej średnicy wewnątrz rur o większej średnicy) przed rozładowaniem wiązki należy wyjąć rury „wewnętrzne”. Z uwagi na specyficzne właściwości rur PVC należy przy transporcie zachowywać następujące dodatkowe wymagania:

- przewóz rur może być wykonywany wyłącznie samochodami skrzyniowymi,
- przewóz powinno się wykonać przy temperaturze powietrza -5°C do $+30^{\circ}\text{C}$, przy czym powinna być zachowana szczególna ostrożność przy temperaturach ujemnych, z uwagi na zwiększoną kruchość tworzywa,
- na platformie samochodu rury powinny leżeć kielichami naprzemianlegle, na podkładach drewnianych o szerokości co najmniej 10 cm i grubości co najmniej 2,5 cm, ułożonych prostopadle do osi rur,
- wysokość ładunku na samochodzie nie powinna przekraczać 1 m,
- rury powinny być zabezpieczone przed zarysowaniem przez podłożenie tektury falistej i desek pod łańcuchy spinające boczne ściany skrzyń samochodu,
- przy załadunku rur nie można ich rzucać ani przetaczać po pochylni,
- przy długościach większych niż długość pojazdu, wielkość zwisu rur nie może przekraczać 1 m.

Kształtki kanalizacyjne należy przewozić w odpowiednich pojemnikach z zachowaniem ostrożności jak dla rur z PVC.

5. WYKONANIE ROBÓT

5.1. Ogólne warunki wykonania Robót

Ogólne wymagania dotyczące wykonania robót podano w ST-0 „Wymagania ogólne” pkt5. Wykonawca przedstawi Inspektorowi Nadzoru do akceptacji projekt organizacji i

harmonogram robót uwzględniający wszystkie warunki, w jakich będzie wykonana instalacja systemu odwadniającego boisko.

5.2. Przygotowanie podłoża

Projektowana oś kanału powinna być oznaczona w terenie przez geodetę z uprawnieniami.

Oś przewodu wyznaczyć w sposób trwały i widoczny, z założeniem ciągów reperów roboczych.

Punkty na osi trasy należy oznaczyć za pomocą drewnianych palików, tzw. kołków osiowych z gwoździami. Kołki osiowe należy wbić na każdym załamaniu trasy. Na każdym prostym odcinku należy utrwalić co najmniej 3 punkty. Kołki świadki wbija się po dwu stronach wykopu, tak aby istniała możliwość odtworzenia jego osi podczas prowadzenia robót.

Przed przystąpieniem do robót ziemnych należy wykonać urządzenie odwadniające, zabezpieczające wykopy przed wodami opadowymi, powierzchniowymi i gruntowymi. Urządzenie odprowadzające należy kontrolować i konserwować przez cały czas trwania robót.

Przed przystąpieniem do budowy odwodnienia należy udrożnić istniejącą instalację odprowadzającą kanalizacji deszczowej, do których przewidziano podłączenie projektowanych kanałów.

Warstwa odsączająca powinna być wytyczona w sposób umożliwiający wykonanie jej zgodnie z dokumentacją projektową, z tolerancjami określonymi w niniejszych specyfikacjach.

5.3. Wbudowanie i zagęszczenie kruszywa

Kruszywo powinno być rozkładane w warstwie o jednakowej grubości, przy użyciu równiarki, z zachowaniem wymaganych spadków i rzędnych wysokościowych. Grubość rozłożonej warstwy luźnego kruszywa powinna być taka, aby po jego zagęszczeniu osiągnięto grubość projektowaną. W miejscach, w których widoczna jest segregacja kruszywa należy przed zagęszczeniem wymienić kruszywo na materiał o odpowiednich właściwościach.

Natychmiast po końcowym wyprofilowaniu warstwy odsączającej należy przystąpić do jej zagęszczania.

Zagęszczanie warstw o przekroju daszkowym należy rozpocząć od krawędzi stopniowo przesuwając pasami podłużnymi częściowo nakładającymi się, w kierunku jej osi.

Zagęszczanie nawierzchni o jednostronnym spadku należy rozpoczynać od dolnej krawędzi i przesuwając pasami podłużnymi częściowo nakładającymi się, w kierunku jej górnej krawędzi. Nierówności lub zagłębienia powstałe w czasie zagęszczania powinny być wyrównywane na bieżąco przez spulchnienie warstwy kruszywa i dodanie lub usunięcie materiału, aż do otrzymania równej powierzchni.

W miejscach niedostępnych dla walców warstwa odsączająca powinna być zagęszczana płytami wibracyjnymi wg normy próby Proctora. Wskaźnik zagęszczenia należy określić zgodnie z BN-77/8931 -12.

W przypadku, gdy gruboziarnisty materiał wbudowany w warstwę odsączającą uniemożliwia przeprowadzenie badania zagęszczania wg normalnej próby Proctora, kontrolę zagęszczenia należy oprzeć na metodzie obciążeń płytowych. Należy określić pierwotny i wtórny moduł odkształcenia warstwy. Stosunek wtórnego i pierwotnego modułu odkształcenia nie powinien przekraczać 2,2. Wilgotność kruszywa podczas zagęszczania powinna być równa wilgotności optymalnej z tolerancją od -20% do +10% jej wartości. W przypadku, gdy wilgotność kruszywa jest wyższa od wilgotności optymalnej, kruszywo należy osuszyć przez mieszanie i napowietrzanie. W przypadku, gdy wilgotność kruszywa jest niższa od wilgotności optymalnej, kruszywo należy zwilżyć określoną ilością wody i równomiernie wymieszać.

5.4. Roboty montażowe

Po przygotowaniu wykopu i podłoża można przystąpić do wykonania montażowych robót. W celu zachowania prawidłowego postępu robót montażowych należy przestrzegać zasady budowy kanału od najniższego punktu kanału w kierunku przeciwnym do spadku. Spadki i głębokości posadowienia powinny być zgodne z Dokumentacją Projektową.

5.4.1. Ogólne warunki układania kanałów

Po przygotowaniu wykopu i podłoża zgodnie z punktem 5.3. można przystąpić do wykonania robót montażowych. Technologia budowy sieci musi gwarantować utrzymanie trasy i spadków przewodów. Do budowy kanałów w wykopie otwartym można przystąpić po częściowym odbiorze technicznym wykopu i podłoża na odcinku co najmniej 30 m. Przewody kanalizacji deszczowej należy ułożyć zgodnie z wymaganiami normy PN-92/B10735 [6].

Materiały użyte do budowy przewodów powinny być zgodne z Dokumentacją Projektową i ST. Rury do budowy przewodów przed opuszczeniem do wykopu należy oczyścić od wewnątrz i zewnątrz z ziemi oraz sprawdzić czy nie uległy uszkodzeniu w czasie transportu i składowania.

Do wykopu należy opuścić ręcznie, za pomocą jednej lub dwóch lin. Niedopuszczalne jest zrzucenie rur do wykopu. Rury należy układać zawsze kielichami w kierunku przeciwnym do spadku dna wykopu.

Każda rura po ułożeniu zgodnie z osią i niweletą powinna ściśle przylegać do podłoża na całej swej długości, na co najmniej 1/4 obwodu, symetrycznie do jej osi.

Dopuszcza się pod złączami kielichowymi wykonanie odpowiednich gniazd w celu umożliwienia właściwego uszczelnienia złączy. Poszczególne rury należy unieruchomić (przez obsypanie ziemią po środku długości rury) i mocno podbić z obu stron, aby rura nie mogła zmienić swego położenia do czasu wykonania uszczelnienia złączy. Należy sprawdzić prawidłowość ułożenia rury (oś i spadek) za pomocą ław celowniczych, ławy mierniczej, pionu i uprzednio umieszczonych na dnie wykopu reperów pomocniczych. Odchyłka osi ułożonego przewodu od osi projektowanej nie może przekraczać ± 20 mm dla rur PVC. Spadek dna rury powinien być jednostajny, a odchyłka spadku nie może przekraczać ± 1 cm.

Po zakończeniu prac montażowych w danym dniu należy otwarty koniec ułożonego przewodu zabezpieczyć przed ewentualnym zamuleniem wodą gruntową lub opadową przez zatkanie wlotu odpowiednio dopasowaną pokrywą.

Po sprawdzeniu prawidłowości ułożenia przewodów i badaniu szczelności należy rury zasypać do takiej wysokości, aby znajdujący się nad nim grunt uniemożliwił spłynięcie ich po ewentualnym zalaniu.

5.4.2.Kanał z rur PVC

Rury z PVC można układać przy temperaturze powietrza od 0° do +30 °C. Przy układaniu pojedynczych rur na dnie wykopu, z uprzednio przygotowanym podłożem, należy:

- wstępnie rozmieścić rury na dnie wykopu,
- wykonać złącza, przy czym rura kielichowa (do której jest wciskany bosy koniec następnej rury) winna być uprzednio obsypana warstwą ochronną 30 cm ponad wierzch rury, z wyłączeniem odcinków połączenia rur. Osie łączonych odcinków rur muszą się znajdować na jednej prostej, co należy uregulować odpowiednimi podkładami pod odcinkiem wciskowym.
- Rury z PVC należy łączyć za pomocą kielichowych połączeń wciskowych uszczelnionych specjalnie wyprofilowanym pierścieniem gumowym. W celu prawidłowego przeprowadzenia montażu przewodu należy właściwie przygotować rury z PVC, wykonując odpowiednio wszystkie czynności przygotowawcze, takie jak:
 - przycinanie rur,
 - ukosowanie bosych końców rur i ich oznaczenie.

Przed wykonaniem połączenia kielichowego wciskowego należy zukosować bosc końce rury pod kątem 15°. Wymiary wykonanego skosu powinny być takie, aby powierzchnia połowy grubości ścianki rury była nadal prostopadła do osi rury. Na bosym końcu rury należy przy połączeniu kielichowym wciskowym zaznaczyć głębokość złącza.

Złącza kielichowe wciskane należy wykonywać wkładając do wgłębienia kielicha rury specjalnie wyprofilowaną pierścieniową uszczelkę gumową, a następnie wciskając bosy zukosowany koniec rury do kielicha, po uprzednim nasmarowaniu go smarem silikonowym.

Do wciskania boscgo końca rury przy średnicach powyżej 90 mm używać należy wciskarek.

Potwierdzeniem prawidłowego wykonania połączenia powinno być osiągnięcie przez czoło kielicha granicy wcisku oraz współosiowość łączonych elementów. Połączenia kielichowe przed zasypaniem należy owinać folią z tworzywa sztucznego w celu zabezpieczenia przed ścieraniem uszczelki w czasie pracy przewodu.

5.5.Utrzymanie warstwy odsączającej

Warstwa odsączająca po wykonaniu, a przed ułożeniem następnej warstwy powinna być utrzymywana w dobrym stanie.

W przypadku warstwy z kruszywa dopuszcza się ruch pojazdów koniecznych dla wykonania wyżej leżącej warstwy nawierzchni. Koszt napraw wynikłych z niewłaściwego utrzymania warstwy obciąża Wykonawcę robót.

5.6.Roboty montażowe drenażu

Spadki i głębokości posadowienia rurociągu powinny spełniać warunki dokumentacji projektowej. Zmiany dopuszcza się wyłącznie na zgodę Inspektora Nadzoru.

5.7.Udrożnienie istniejącej kanalizacji

Przed podłączeniem kanałów do istniejących ciągów kanalizacyjnych należy je udrożnić przez oczyszczenie.

6.KONTROLA JAKOŚCI

6.1.Ogólne zasady

Ogólne wymagania dotyczące kontroli jakości robót podano w ST-0 „Wymagania ogólne” pkt. 6.

6.2.Badania przed przystąpieniem do robót

Przed przystąpieniem do robót Wykonawca powinien wykonać badania kruszyw przeznaczonych do wykonania robót i przedstawić wyniki tych badań Zamawiającemu w celu akceptacji materiałów.

6.3.Kontrola kruszywa

Wykonawca zobowiązany jest do oceny jakości kruszywa dostarczonego przez producenta i jego zgodności z wymaganiami ST na podstawie:

- rezultatów badań pełnych wykonanych przez producentach najmniej raz w roku i przy każdej zmianie położenia złoża na każde życzenie Inspektora Nadzoru;
- rezultatów badań niepełnych wykonanych przez producenta dla każdej partii kruszywa;
- rezultatów badań specjalnych wykonanych przez producenta na żądanie Wykonawcy dotyczących reaktywności alkalicznej;
- atestu (zaświadczenia o jakości);
- oceny wizualnej każdej jednostkowej dostawy kruszywa;
- dodatkowych badań laboratoryjnych wykonanych na koszt Wykonawcy w przypadku zgłoszenia przez Inspektora Nadzoru wątpliwości co do jakości kruszywa.

6.4.Badania w czasie robót

6.4.1.Badania w czasie robót -warstwa

- szerokość warstwy nie może się różnić od szerokości projektowanej. Nierówności podłużne należy mierzyć 4-metrową łata, zgodnie z BN68/8931-04 i nie mogą przekraczać 2cm;
- spadki poprzeczne powinny być zgodne z Dokumentacją Projektową. Różnice między rzędnymi wysokościowymi warstwy i rzędnymi projektowanymi nie powinny przekraczać -1cm i -2cm;
- oś w planie nie może być przesunięta w stosunku do osi projektowanej o więcej niż +/- 5cm;
- grubość warstwy wg rysunków z tolerancją ± 1 cm;
- wskaźnik zagęszczenia warstwy odsączającej, określony wg BN-77/8931-12 nie powinien być mniejszy od 1;

7.OBMIAR ROBÓT

7.1.Ogólne zasady

Ogólne zasady obmiaru Robót podano w ST -0 „Wymagania ogólne” pkt 7.

7.2.Zasady obmiarowania

Jednostką obmiarową jest m² (metr kwadratowy) warstwy odsączającej i warstwy zasypowej.

Jednostką obmiarową drenażu jest 1 metr (m) rury, dla każdego typu, średnicy.

Jednostką obmiarową studzienki kanalizacyjnej jest 1 komplet (kpl.) zamontowanego

urządzenia dla każdego typu.

Jednostką obmiarową studni chłonnej jest -szt. (sztuka) określonego wymiaru.

Obmiar polega na określeniu liczby sztuk całkowicie wykonanych studni chłonnych.

8.ODBIÓR ROBÓT

8.1.Ogólne zasady

Ogólne zasady odbioru Robót podano w ST -0 „Wymagania ogólne” pkt 8. Roboty uznaje się za zgodne z dokumentacją projektową, ST i wymaganiami Zamawiającego, jeżeli wszystkie pomiary i badania z zachowaniem tolerancji dały wyniki pozytywne.

8.2.Odbiór częściowy

Przy odbiorze częściowym powinny być dostarczone następujące dokumenty:

- Dokumentacja Projektowa z naniesionymi na niej zmianami i uzupełnieniami w trakcie wykonywania robót, dane geotechniczne obejmujące:
 - zakwalifikowanie gruntów do odpowiedniej kategorii wg PN-86/B-02480 [1]; wyniki badań gruntów, ich uwarstwień, głębokości przemarzania, warunki posadowienia i ochrony podłoża gruntowego wg PN-81/B-03020 [2]; poziom wód gruntowych i powierzchniowych oraz okresowe wahania poziomów; stopień agresywności środowiska gruntowo-wodnego; uziarnienia warstw wodonośnych; stan terenu określony przed przystąpieniem do robót przez podanie znaków wysokościowych reperów, uzbrojenia podziemnego przebiegającego wzdłuż i w poprzek trasy przewodu, a także przekroje poprzeczne i przekrój podłużny terenu, zadrzewienie;
- Dziennik Budowy;
- dokumenty dotyczące jakości wbudowanych materiałów;
- dane określające objętość wód deszczowych, które mogą przenikać w grunt, stwierdzenie konieczności przeprowadzenia badań szczelności odbieranego przewodu na eksfiltrację, dane określające dopuszczalną objętość wód infiltracyjnych.

8.2.1. Zakres

Odbiór robót zanikających obejmuje sprawdzenie:

- sposobu wykonania wykopów pod względem: obudowy, oraz ich zabezpieczenia przed zalaniem wodą gruntową i z opadów atmosferycznych,
- przydatności podłoża naturalnego do budowy kanalizacji (rodzaj podłoża, stopień agresywności, wilgotności),
- warstwy ochronnej zasypu oraz zasypu przewodów do powierzchni terenu,
- zagęszczenia gruntu nasypowego oraz jego wilgotności,
- podłoża wzmocnionego, w tym jego grubości, usytuowania w planie, rzędnych i

- głębokości ułożenia,
- jakości wbudowanych materiałów oraz ich zgodności z wymaganiami Dokumentacji Projektowej, ST oraz atestami producenta i normami przedmiotowymi;
 - ułożenia przewodu na podłożu naturalnym i wzmocnionym;
 - długości i średnicy przewodów oraz sposobu wykonania połączenia rur i prefabrykatów;
 - szczelności przewodów i studzienek,
 - materiałów użytych do zasypu i stanu jego ubicia,
 - izolacji przewodów i studzienek.
- Odbiór częściowy polega na sprawdzeniu zgodności z Dokumentacją Projektową i ST, użycia właściwych materiałów, prawidłowości montażu, szczelności. Długość odcinka podlegającego odbiorom częściowym nie powinna być mniejsza niż odległość między studzienkami. Wyniki z przeprowadzonych badań powinny być ujęte w formie protokołów i wpisane do Dziennika Budowy.

8.3.Odbiór techniczny końcowy

Przy odbiorze końcowym powinny być dostarczone następujące dokumenty:

- dokumenty jak przy odbiorze częściowym;
- protokoły wszystkich odbiorów technicznych częściowych;
- protokół przeprowadzonego badania szczelności całego przewodu;
- świadectwa jakości wydane przez dostawców materiałów;
- inwentaryzacja geodezyjna przewodów i obiektów na planach sytuacyjnych wykonana przez uprawnioną jednostkę geodezyjną.

Przy odbiorze końcowym należy sprawdzić:

- zgodność wykonania z Dokumentacją Projektową oraz ewentualnymi zapisami w Dzienniku Budowy dotyczącymi zmian i odstępstw od Dokumentacji Projektowej;
- protokoły z odbiorów częściowych i realizację postanowień dotyczącą usunięcia usterek;
- aktualność Dokumentacji Projektowej, czy wprowadzono wszystkie zmiany i uzupełnienia;
- protokoły badań szczelności całego przewodu.

8.4.Odbiór robót zanikających i ulegających zakryciu dla studni chłonnej

Odbiorowi robót zanikających i ulegających zakryciu dla studni chłonnej podlegają:

- wykonany wykop (dotyczy sprawdzenia, czy dno wykopu jest zagłębione co najmniej 0,5 m w warstwie gruntu przepuszczalnego);
- ustawione kręgi;
- zasypana studnia kolejnymi warstwami materiału filtracyjnego;

9.PODSTAWA

PŁATNOŚCI 9.1.Ogólne

zasady

Ogólne zasady dotyczące warunków płatności podane są w ST -0 „Wymagania ogólne” punkt 9.

9.2.Zasady rozliczenia i płatności

Rozliczenie pomiędzy Zamawiającym a Wykonawcą za wykonane systemu

odwadniającego boisko będzie dokonana według następującego sposobu:
Wynagrodzenie będzie uwzględniać wszystkie czynności, i badania składające się na jej wykonanie, określone dla tej Roboty w SST i kosztorysie ofertowym; Kwota jednostkowa uwzględniają również przygotowanie stanowiska roboczego oraz wykonanie wszystkich niezbędnych robót pomocniczych i towarzyszących takich jak np. bariery zabezpieczające, oświetlenie tymczasowe, wywóz, wykonanie zaplecza socjalno-biurowego dla pracowników, zużycie energii elektrycznej i wody, oczyszczenie i likwidacja stanowisk roboczych i placu.
W przypadku przyjęcia innych zasad określenia kwoty jednostkowej lub innych zasad rozliczeń pomiędzy Zamawiającym a Wykonawcą sprawy te muszą zostać szczegółowo ustalone w Umowie.

SZCZEGÓŁOWA SPECYFIKACJA TECHNICZNA

SST - 04

B.04.00.00 POBUDOWA POD NAWIERZCHNIĘ

-CPV 45100000-8

SPIS TREŚCI .

1. CZĘŚC OGÓLNA

- 1.1. Przedmiot SST
- 1.2. Zakres stosowania SST
- 1.3. Zakres robót objętych SST
- 1.4. Określenia podstawowe
 - 1.4.1. Podbudowa z kruszywa łamanego stabilizowanego mechanicznie
 - 1.4.2. Stabilizacja mechaniczna
 - 1.4.3. Określenia pozostałe
- 1.5. Ogólne wymagania dotyczące robót

2. WYMAGANIA DOTYCZĄCE WŁAŚCIWOŚCI WYROBÓW

- 2.1. Ogólne wymagania dotyczące materiałów budowlanych
- 2.2. Rodzaje materiałów
- 2.3. Wymagania dla materiałów. Uziarnienie kruszywa
 - 2.3.2. Właściwości kruszywa

3. WYMAGANIA DOTYCZĄCE SPRZĘTU

- 3.1. Ogólne wymagania dotyczące sprzętu
- 3.2. Sprzęt do wykonania robót
Transportu

4. WYMAGANIA DOTYCZĄCE ŚRODKÓW

- 4.1. Ogólne wymagania dotyczące transportu
- 4.2. Transport materiałów

5. WYMAGANIA DOTYCZĄCE WYKONANIA ROBÓT BUDOWLANYCH

- 5.1. Ogólne zasady wykonywania robót
- 5.2. Przygotowanie podłoża
- 5.3. Wytwarzanie mieszanki kruszywa
- 5.4. Wbudowywanie i zagęszczanie mieszanki kruszywa
- 5.5. Utrzymanie podbudowy

6. OPIS DZIAŁAŃ ZWIĄZANYCH Z KONTROLĄ, BADANIAMI

- 6.1. Ogólne zasady kontroli jakości robót
- 6.2. Badania przed przystąpieniem do robót
- 6.3. Badania w czasie robót
 - 6.3.1. Częstotliwość oraz zakres badań i pomiarów
 - 6.3.2. Uziarnienie mieszanki
 - 6.3.3. Wilgotność mieszanki
 - 6.3.4. Zagęszczenie podbudowy
 - 6.3.5. Właściwości kruszywa
- 6.4. Wymagania dotyczące cech geometrycznych podbudowy
 - 6.4.1. Częstotliwość oraz zakres pomiarów
 - 6.4.2. Szerokość podbudowy
 - 6.4.3. Równość podbudowy
 - 6.4.4. Spadki poprzeczne podbudowy
 - 6.4.5. Rzędne wysokościowe podbudowy
 - 6.4.6. Ukształtowanie osi podbudowy

6.4.7. Grubość podbudowy

6.4.8. Nośność podbudowy

6.5. ZASADY POSTĘPOWANIA Z WADLIWIE WYKONANYMI ODCINKAMI PODBUDOWY

6.5.1. Niewłaściwe cechy geometryczne podbudowy

6.5.2. Niewłaściwa grubość podbudowy

6.5.3. Niewłaściwa nośność podbudowy

7. WYMAGANIA DOTYCZĄCE PRZEDMIARU I OBMIARU

8. SPOSÓB ODBIORU ROBOT

9. OPIS SPOSOBU ROZLICZENIA ROBOT

10. DOKUMENTY ODNIESIENIA

1. CZĘŚĆ OGÓLNA

1.1. Przedmiot SST

Przedmiotem niniejszej Specyfikacji Technicznej SST-04 są wymagania dotyczące wykonania i odbioru robót związanych z wykonywaniem podbudowy z kruszywa łamanego stabilizowanego mechanicznie w trakcie zadania „Budowa boiska wielofunkcyjnego”.

1.2. Zakres stosowania SST

Specyfikacja Techniczna stanowi część Dokumentacji Przetargowej i należy je stosować w zleceniu i wykonaniu robót opisanych w 1.1.

1.3. Zakres robót objętych SST

Ustalenia zawarte w niniejszej specyfikacji dotyczą zasad prowadzenia robót związanych z wykonywaniem podbudowy z kruszywa łamanego stabilizowanego mechanicznie o uziarnieniu 5/31,5 w konstrukcji boiska - grubość warstwy 15 cm i drugiej warstwy o uziarnieniu 0/5 mm- grubości 5 cm.

1.4. Określenia podstawowe

1.4.1. Podbudowa z kruszywa łamanego stabilizowanego mechanicznie

Jedna lub więcej warstw zagęszczonej mieszanki, która stanowi warstwę nośną nawierzchni boiska.

1.4.2. Stabilizacja mechaniczna

Proces technologiczny, polegający na odpowiednim zagęszczeniu w optymalnej wilgotności kruszywa.

1.4.3. Określenia pozostałe

Pozostałe określenia podstawowe są zgodne z obowiązującymi, odpowiednimi polskimi normami oraz z definicjami podanymi w ST-0 „Wymagania ogólne”

1.5. Ogólne wymagania dotyczące robót

Ogólne wymagania dotyczące robót podano w ST-0 „Wymagania ogólne”.

2. WYMAGANIA DOTYCZĄCE WŁAŚCIWOŚCI WYROBÓW BUDOWLANYCH

2.1. Ogólne wymagania dotyczące materiałów

Ogólne wymagania dotyczące materiałów, ich pozyskiwania i składowania, podano w ST-0 „Wymagania ogólne”.

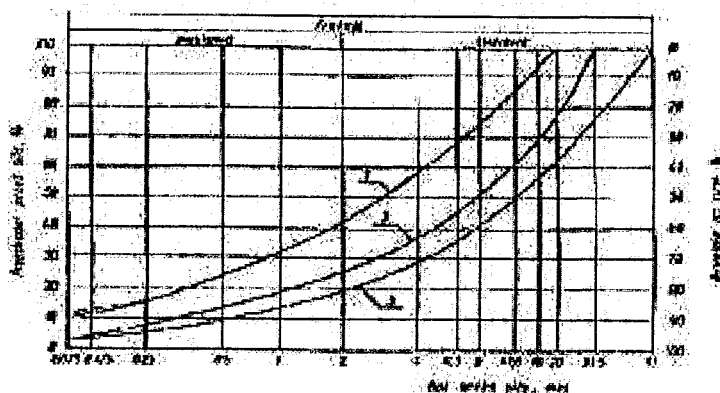
2.2. Rodzaje materiałów

Materiałem do wykonania podbudowy z kruszyw łamanych stabilizowanych mechanicznie powinno być kruszywo łamane, uzyskane w wyniku przekruszenia surowca skalnego lub kamieni narzutowych i otoczków albo ziaren żwiru większych od 8 mm. Kruszywo powinno być jednorodne bez zanieczyszczeń obcych i bez domieszek gliny.

2.3. Wymagania dla materiałów

Uziarnienie kruszywa

Krzywa uziarnienia kruszywa, określona według PN-B-06714-15 powinna leżeć między krzywymi granicznymi półdobrego uziarnienia podanymi na rysunku 1. Rysunek 1. Pole dobrego uziarnienia kruszyw przeznaczonych na podbudowy wykonywane metodą stabilizacji mechanicznej 1-2 kruszywo o uziarnieniu 0,075/31,5 na podbudowę dwuwarstwową.



Rysunek 1. Pole dobrego uziarnienia kruszyw przeznaczonych na podbudowy wykonywane metodą stabilizacji mechanicznej

1-2 kruszywo na podbudowę zasadniczą (górną warstwę) 0,075-4 mm 1
 -3 kruszywo na podbudowę pomocniczą (dolną warstwę) 4-31,5 mm

Krzywa uziarnienia kruszywa powinna być ciągła i nie może przebiegać od dolnej krzywej granicznej uziarnienia do górnej krzywej granicznej uziarnienia na sąsiednich sitach. Wymiar największego ziarna kruszywa nie może przekraczać 2/3 grubości warstwy układanej jednorazowo.

2.3.2. Właściwości kruszywa

Kruszywa powinny spełniać wymagania określone w tabeli 1.

tabela 1.

Lp.	Wyszczególnienie właściwości	warstwa górna	warstwa dolna	
		od 2 do 5	od 2 do 5	
1	Zawartość ziaren mniejszych niż 0,075 mm, % (m/m)			PN-B-06714 -15 [3]
2	Zawartość nadziania, % (m/m), nie więcej niż	5	10	PN-B-06714 -15 [3]
3	Zawartość ziaren nieforemnych %(m/m), nie więcej niż	35	40	PN-B-06714 -16 [4]
4	Zawartość zanieczyszczeń organicznych, %(m/m), nie więcej niż	1	1	PN-B-04481 [1]
5	Wskaźnik piaskowy po pięciokrotnym zagęszczeniu metodą I lub II wg PN-B-04481, %	od 65	od 50	BN-64/8931 -01 [26]
6	Ścieralność w bębnie Los Angeles a) ścieralność całkowita po pełnej liczbie obrotów, nie więcej niż b) ścieralność częściowa po 1/5 pełnej liczby obrotów, nie więcej niż	35	50	PN-B-06714 -A2 [12]
		30	35	
7	Nasiąkliwość, %(m/m), nie więcej niż	3	5	PN-B-06714 -18 [6]
8	Mrozoodporność, ubytek masy po 25 cyklach zamrażania, %(m/m), nie więcej niż	5	10	PN-B-06714 -19 [7]

9	Rozpad krzemianowy i żelazawy łącznie, % (m/m), nie więcej niż			PN-B-06714 -37 [10] PN-B-06714 -39
10	Zawartość związków siarki w przeliczeniu na SO ₃ , %(m/m), nie więcej niż	1	1	PN-B-06714 -28 [9]
11	Wskaźnik nośności w _{noś} mieszanki kruszywa, %, nie mniejszy niż: a) przy zagęszczeniu I _s > =1,00 b) przy zagęszczeniu I _s > =1,03	80 120	60	PN-S-06102 [21]

3. WYMAGANIA DOTYCZĄCE SPRZĘTU

3.1. Ogólne wymagania dotyczące sprzętu

Wymagania dotyczące sprzętu podano w ST-1 „Wymagania ogólne” pkt 3.

3.2. Sprzęt do wykonania robót

Wykonawca przystępujący do wykonania podbudowy z kruszyw stabilizowanych mechanicznie powinien

wykazać się możliwością korzystania z następującego sprzętu:

- p) równiarek albo układarek do rozkładania mieszanki,
- q) mieszarek do wytwarzania mieszanki,
- r) walców ogumionych i stalowych wibracyjnych lub statycznych do zagęszczania, w miejscach trudnodostępnych powinny być stosowane zagęszczarki płytowe, ubijaki mechaniczne lub małe walce wibracyjne.

4. WYMAGANIA DOTYCZĄCE ŚRODKÓW TRANSPORTU

4.1. Ogólne wymagania dotyczące transportu

Wymagania dotyczące transportu podano w ST- 1 „Wymagania ogólne” pkt 4.

4.2. Transport materiałów

Kruszywa można przewozić dowolnymi środkami transportu w warunkach zabezpieczających je przed zanieczyszczeniem, zmieszaniem z innymi materiałami, nadmiernym wysuszeniem i zawilgoceniem.

5. WYMAGANIA DOTYCZĄCE WYKONANIA ROBÓT BUDOWLANYCH

5.1. Ogólne zasady wykonywania robót

Ogólne zasady wykonania robót podano w ST- 1 „Wymagania ogólne” pkt 5.

5.2. Przygotowanie podłoża

Podbudowa powinna być ułożona na podłożu zapewniającym nieprzenikanie drobnych cząstek gruntu do podbudowy. Warunek nieprzenikania należy sprawdzić wzorem:

D15	
-----	<5

D85	
-----	--

w którym:

D15 -wymiar boku oczka sita, przez które przechodzi 15% ziaren warstwy podbudowy lub warstwy odsączającej, w milimetrach,

D85 -wymiar boku oczka sita, przez które przechodzi 85% ziaren gruntu podłoża, w milimetrach. Paliki lub szpilki do prawidłowego ukształtowania podbudowy powinny być wcześniej przygotowane. Paliki lub szpilki powinny być ustawione w osi drogi i w rzędach równoległych do osi drogi, lub w inny sposób zaakceptowany przez Zamawiającego.

Rozmieszczenie palików lub szpilek powinno umożliwiać naciągnięcie sznurków lub linek do wytyczenia robót w odstępach nie większych niż co 10 m.

5.3. Wytwarzanie mieszanki kruszywa

Mieszanek kruszywa należy wytwarzać w mieszarkach gwarantujących otrzymanie jednorodnej mieszanki.

Nie dopuszcza się wytwarzania mieszanki przez mieszanie poszczególnych frakcji na boisku. Mieszanka po wyprodukowaniu powinna być od razu transportowana na miejsce wbudowania w taki sposób, aby nie uległa rozsegregowaniu i wysychaniu.

5.4. Wbudowywanie i zagęszczanie mieszanki kruszywa

Warstwa podbudowy powinna być rozłożona w sposób zapewniający osiągnięcie wymaganych spadków i rzędnych wysokościowych.

Wilgotność mieszanki kruszywa podczas zagęszczania powinna odpowiadać wilgotności optymalnej, określonej według próby Proctora, zgodnie z PN-B-04481 (metoda II).

Materiał nadmiernie nawilgocony, powinien zostać osuszony przez mieszanie i napowietrzanie. Jeżeli wilgotność mieszanki kruszywa jest niższa od optymalnej o 20% jej wartości, mieszanka powinna być zwilżona określoną ilością wody i równomiernie wymieszana. W przypadku, gdy wilgotność mieszanki kruszywa jest wyższa od optymalnej o 10% jej wartości, mieszankę należy osuszyć. Podbudowa powinna być odpowiednio zagęszczona.

5.5. Utrzymanie podbudowy

Podbudowa po wykonaniu, a przed ułożeniem następnej warstwy, powinna być utrzymywana w dobrym stanie. Jeżeli Wykonawca będzie wykorzystywał, /a zgodą Zamawiającego, gotową podbudowę do ruchu budowlanego, to jest obowiązany naprawić wszelkie uszkodzenia podbudowy, spowodowane przez ten ruch. Koszt napraw wynikłych z niewłaściwego utrzymania podbudowy obciąża Wykonawcę robót.

6. OPIS DZIAŁAŃ ZWIĄZANYCH Z KONTROLĄ, BADANIAM I

6.1. Ogólne zasady kontroli jakości robót

Ogólne zasady kontroli jakości podano w ST-1 „Wymagania ogólne” pkt 6.

6.2. Badania przed przystąpieniem do robót

Przed przystąpieniem do robót Wykonawca powinien wykonać badania kruszyw przeznaczonych do wykonania robót i przedstawić wyniki tych badań Zamawiającemu w celu akceptacji materiałów. Badania te powinny obejmować wszystkie właściwości określone w pkt 2.3 niniejszej ST.

6.3. Badania w czasie robót

6.3.1. Częstotliwość oraz zakres badań i pomiarów

Częstotliwość oraz zakres badań podano w tablicy 2

Tablica 2. Częstotliwość oraz zakres badań przy budowie podbudowy z kruszyw stabilizowanych mechanicznie

LP.	Wyszczególnienie badań	Częstotliwość badań	
		Minimalna liczba badań na dziennej działce roboczej	Maksymalna powierzchnia podbudowy przypadająca na jedno badanie (m ²)
1	Uziarnienie mieszanki	2	600
2	Wilgotność mieszanki		
3	Zagęszczenie warstwy	10 próbek na 10000 m ²	
4	Badanie właściwości kruszywa wg tab. 1, pkt 2.3.2	dla każdej partii kruszywa i przy każdej zmianie kruszywa	

6.3.2. Uziarnienie mieszanki

Uziarnienie mieszanki powinno być zgodne z wymaganiami podanymi w pkt 2.3. Próbki należy pobierać w sposób losowy, z rozłożonej warstwy, przed jej zagęszczeniem. Wyniki badań powinny być na bieżąco przekazywane Zamawiającemu.

6.3.3. Wilgotność mieszanki

Wilgotność mieszanki powinna odpowiadać wilgotności optymalnej, określonej według próby Proctora, zgodnie z PN-B-04481 (metoda II), z tolerancją +10% -20%. Wilgotność należy określić według PN-B-06714-17.

6.3.4. Zagęszczenie podbudowy

Zagęszczenie podbudowy powinno odbywać się aż do osiągnięcia wymaganego wskaźnika zagęszczenia, powinien być nie mniejszy niż 0,98 zagęszczenia maksymalnego określonego metodą normalną. Zagęszczenie podbudowy należy sprawdzać według BN-77/8931-12.

Zagęszczenie podbudowy stabilizowanej mechanicznie należy uznać za prawidłowe, gdy stosunek wtórnego modułu E_2 do pierwotnego modułu odkształcenia E_1 jest nie większy od 2,2 dla każdej warstwy konstrukcyjnej podbudowy.

< 2,2

6.3.5. Właściwości kruszywa

Badania kruszywa powinny obejmować ocenę wszystkich właściwości określonych w pkt 2.3.2. Próbki powinny być pobierane przez Wykonawcę w sposób losowy w obecności Zamawiającego.

6.4. Wymagania dotyczące cech geometrycznych podbudowy

6.4.1. Częstotliwość oraz zakres pomiarów

Częstotliwość oraz zakres pomiarów dotyczących cech geometrycznych podbudowy podano w tablicy 3.

Tablica 3. Częstotliwość oraz zakres pomiarów wykonanej podbudowy z kruszywa stabilizowanego mechanicznie

Lp.	Wyszczególnienie badań i	Minimalna częstotliwość
1	Równość podłużna	w sposób ciągły planografem albo co 20 m łata na każdym pasie ruchu
2	Równość poprzeczna	2razy na 0,1 km
3	Spadki poprzeczne*	10 razy na 0,1 km
4	Rzędne wysokościowe	co 10 m
5	Grubość podbudowy	Podczas budowy: w 3 punktach na każdej działce roboczej, lecz nie rzadziej niż raz na 100 m ² Przed odbiorem: w 3 punktach, lecz nie rzadziej niż raz na 500 m ²

6.4.2. Szerokość podbudowy

Szerokość podbudowy nie może różnić się od szerokości projektowanej o więcej niż +10 cm. -5 cm.

6.4.3. Równość podbudowy

Nierówności podłużne podbudowy należy mierzyć 4-metrową łata lub planografem, zgodnie z BN-68/8931-04.

Nierówności poprzeczne podbudowy należy mierzyć 4-metrową łata.

Nierówności podbudowy nie mogą przekraczać 10 mm.

6.4.4. Spadki poprzeczne podbudowy

Spadki poprzeczne podbudowy na prostych powinny być zgodne z dokumentacją projektową, z tolerancją $\pm 0,5$ %.

6.4.5. Rzędne wysokościowe podbudowy

Różnice pomiędzy rzędnymi wysokościowymi podbudowy i rzędnymi projektowanymi nie powinny przekraczać +1 cm, -2 cm.

6.4.6. Ukształtowanie osi podbudowy

Oś podbudowy w planie nie może być przesunięta w stosunku do osi projektowanej o więcej niż +5 cm.

6.4.7. Grubość podbudowy

Grubość podbudowy nie może się różnić od grubości proj. o więcej niż + 10%.

6.4.8. Nośność podbudowy

Nośność podbudowy można badać płytą uciskową.

Tablica. Cechy podbudowy

Podbudowa z kruszywa o wskaźniku wnosu nie mniejszym niż. (%)	Wymagane cechy podbudowy				
	Wskaźnik zagęszczenia I_s nie mniejszy niż	Maksymalne ugięcie sprężyste pod kołem. (mm)		Minimalny moduł odkształcenia mierzony płytą o średnicy 30 cm, (MPa)	
		40 kN	50 kN	od pierwszego obciążenia	od drugiego obciążenia E_2
60	1,0	1,40	1,60	60	120
80	1,0	1,25	1,40	80	140
120	1,03	1,10	1,20	100	180

6.5. Zasady postępowania z wadliwie wykonanymi odcinkami podbudowy

6.5.1. Niewłaściwe cechy geometryczne podbudowy

Wszystkie powierzchnie podbudowy, które wykazują większe odchylenia od określonych w punkcie 6.4 powinny być naprawione przez spalchnienie lub zerwanie do głębokości co najmniej 10 cm, wyrównane i powtórnie zagęszczone. Dodanie nowego materiału bez spalchnienia wykonanej warstwy jest niedopuszczalne. Jeżeli szerokość podbudowy jest mniejsza od szerokości projektowanej o więcej niż 5 cm i nie zapewnia podparcia warstwom wyżej leżącym, to Wykonawca powinien na własny koszt poszerzyć podbudowę przez spalchnienie warstwy na pełną grubość do połowy szerokości pasa ruchu, dołożenie materiału i powtórne zagęszczenie.

6.5.2. Niewłaściwa grubość podbudowy

Na wszystkich powierzchniach wadliwych pod względem grubości, Wykonawca wykona naprawę podbudowy. Powierzchnie powinny być naprawione przez spalchnienie lub wybranie warstwy na odpowiednią głębokość, zgodnie z decyzją Zamawiającego, uzupełnione nowym materiałem o odpowiednich właściwościach, wyrównane i ponownie zagęszczone. Roboty te Wykonawca wykona na własny koszt. Po wykonaniu tych robót nastąpi ponowny pomiar i ocena grubości warstwy, według wyżej podanych zasad, na koszt Wykonawcy.

6.5.3. Niewłaściwa nośność podbudowy

Jeżeli nośność podbudowy będzie mniejsza od wymaganej, to Wykonawca wykona wszelkie roboty niezbędne do zapewnienia wymaganej nośności, zalecane przez Zamawiającego. Koszty tych dodatkowych robót poniesie Wykonawca podbudowy tylko wtedy, gdy zaniżenie nośności podbudowy wynikało z niewłaściwego wykonania robót przez Wykonawcę podbudowy.

7. WYMAGANIA DOTYCZĄCE PRZEDMIARU I OBMIARU

Ogólne zasady obmiaru robót podano w ST 1 „Wymagania ogólne”.
Jednostką obmiarową jest: m² (metr kwadratowy) wykonanej i odebranej podbudowy

8. SPOSÓB ODBIORU ROBOT

Ogólne zasady odbioru robót podano w ST-0 „Wymagania ogólne”. Roboty uznaje się za zgodne z dokumentacją projektową, ST i wymaganiami Zamawiającego, jeżeli wszystkie pomiary i badania z zachowaniem tolerancji wg pkt 6 dały wyniki pozytywne.

9. OPIS SPOSOBU ROZLICZENIA ROBOT

Ogólne ustalenia dotyczące podstawy płatności podano w ST-0 „Wymagania ogólne”.

10. DOKUMENTY ODNIESIENIA

PN-B-04481 Grunty budowlane. Badania próbek gruntu

PN-B-06714-12 Kruszywa mineralne. Badania. Oznaczanie zawartości zanieczyszczeń obcych

PN-B-06714-15 Kruszywa mineralne. Badania. Oznaczanie składu ziarnowego

PN-B-06714-17 Kruszywa mineralne. Badania. Oznaczanie wilgotności.

PN-B-06714-18 Kruszywa mineralne. Badania. Oznaczanie nasiąkliwości.

(lub odpowiadające im normy EN)

SZCZEGÓŁOWA SPECYFIKACJA TECHNICZNA

SST - 05

NAWIERZCHNIA POLIURETANOWA

SPIS TREŚCI

1.WSTĘP

- 1.1.Przedmiot SST
- 1.2.Zakres stosowania SST
- 1.3.Zakres robót objętych SST
- 1.4.Określenia podstawowe
- 1.5.Ogólne wymagania dotyczące Robót

2.MATERIAŁY

- 2.1 .Wymagania ogólne
- 2.2. Nawierzchnia poliuretanowa
- 2.3. Podbudowa pod poliuretan wodoprzepuszczalny
- 2.4. Podbudowa pod nawierzchnię nieprzepuszczającą wody z poliuretanu

3.SPRZĘT

- 3.1.Ogólne wymagania

4.TRANSPORT I SKŁADOWANIE

5.WYKONANIE ROBÓT

- 5.1 .Ogólne warunki wykonania Robót

6.KONTROLA JAKOŚCI

- 6.1.Ogólne zasady

7.OBMIAR ROBÓT

- 7.1.Ogólne zasady obmiaru 7.2.
Zasady obmiarowania

8.ODBIÓR ROBÓT

- 8.1 .Ogólne zasady odbioru Robót.

9.PODSTAWA PŁATNOŚCI

- 9.1.Ogólne zasady
- 9.2.Zasady rozliczenia i płatności

10.PRZEPISY ZWIĄZANE

- 10.1. Normy i Rozporządzenia

1.WSTĘP

1.1.Przedmiot SST

Przedmiotem niniejszej Szczegółowej Specyfikacji Technicznej są wymagania dotyczące wykonania i ułożenia nawierzchni typu „poliuretan” na boisku wielofunkcyjnym.

1.2.Zakres stosowania SST

Szczegółowa Specyfikacja Techniczna jest stosowana jako dokument przetargowy i kontraktowy przy zlecaniu i realizacji robót wymienionych w punkcie 1.1.

1.3.Zakres robót objętych SST

Ustalenia zawarte w niniejszej ST dotyczą zasad prowadzenia robót związanych z ułożeniem nawierzchni sportowej typu „poliuretan”.

1.4.Określenia podstawowe

Określenia podane w niniejszej SST są zgodne z obowiązującymi odpowiednim: normami oraz określeniami podanymi w ST-0 „Wymagania ogólne” pkt 1.4. **Poliuretan** - nawierzchnia sportowa poliuretanowo-gumowa wykonywana metodą natrysku

1.5.Ogólne wymagania dotyczące Robót

Wykonawca robót jest odpowiedzialny za jakość ich wykonania oraz za zgodność z Dokumentacją Projektową, SST i poleceniami Inspektora Nadzoru. Ogólne wymagania dotyczące robót podano w ST-0 „Wymagania ogólne” pkt 1.5.

2.MATERIAŁY

2.1.Wymagania ogólne

Wszystkie materiały stosowane do wykonania robót muszą być zgodne z wymaganiami niniejszej SST i dokumentacji projektowej.

Do wykonania robót mogą być stosowane wyroby budowlane spełniające warunki określone w:

- Ustawie z dnia 7 lipca 1994 r. Prawo budowlane (tekst jednolity: Dz. U. z 2003r., Nr 207, poz. 2016; z późniejszymi zmianami).
- Ustawie z dnia 16 kwietnia 2004 r o wyrobach budowlanych (Dz. U. z 2004r., Nr 92. poz. 881);
- Ustawie z dnia 30 sierpnia 2002 r. o systemie oceny zgodności(Dz. U. z 2002r., Nr 166. poz. 1360, z późniejszymi zmianami).

Na Wykonawcy spoczywa obowiązek posiadania dokumentacji wyrobu budowlanego wymaganej przez w/w ustawy lub rozporządzenia wydane na podstawie tych ustaw. Ogólne wymagania dotyczące stosowanych materiałów podano w ST -0 „Wymagania ogólne” punkt 2.

2.2. Nawierzchnia Poliuretanowa (zgodnie z EN 14877).

2.2.1 Technologia typu NATRYSK

Na podbudowie z kruszywa kamiennego instaluje się warstwę o grubości 35 mm przepuszczalną dla wody, warstwę stabilizującą typu ET. Następnie warstwę o grubości 10-13 mm z granulatu SBR, następnie warstwę natrysku (mieszanka granulatu EPDM zmieszana z PU) o grubości warstwy 2-3 mm. Kolor ceglasty , linie znakujące boiska- do określenia przez projektanta.

Po wykonaniu podłoża pod nawierzchnie sportowe oraz po jego pełnym wysezonowaniu się należy przystąpić do montażu nawierzchni.

Wszystkie materiały powinny być dostarczone na plac budowy w oryginalnych opakowaniach oraz nalepkach wskazujących na typ produktu i nazwę producenta. Materiały powinny być złożone w miejscu nie kolidującym z codzienną komunikacją, powinny być zabezpieczone.

Prace montażowe możliwe są w odpowiednich warunkach pogodowych - temperatura otaczającego powietrza powinna się zawierać w przedziale 12 - 30 °C, nie mogą występować żadne opady atmosferyczne ani silne wiatry. Podłoże betonowe musi być suche.

Przed przystąpieniem do montażu nawierzchni, po sprawdzeniu równości spadków oraz jakości wykonania podbudowy - należy ją wymieść i oczyścić z wszelkich śmieci, piasku i innych. Ewentualne widoczne miejsca z występującymi plamami olejowymi należy bezwzględnie wyczyścić detergentem.

Montaż nawierzchni sportowej - wg instrukcji producenta i wybranej technologii - natrysk lub rozwijane z rolki.

Po zakończeniu robót nawierzchniowych otrzymujemy gotową warstwę użytkową, na której malujemy linie farbami poliuretanowymi.

Na nawierzchnię nanoszone są linie (specjalistyczna farba poliuretanowa).

Nawierzchnie PU produkowane są w 2 podstawowych kolorach - ceglonym i zielonym. Dopuszczalne jest dowolne zestawienie kolorystyczne nawierzchni na boisku.

Proponowana kolorystyka boisk z poliuretanu:

- W obrębie boisk sportowych - kolor ceglany ,
- Na pozostałej nawierzchni - kolor ceglany.
- Linie pola gry (szer. 5cm) - koszykówka - kolor żółty,
- Linie pola gry (szer. 5cm) - tenis - kolor żółty,
- Linie pola gry (szer. 5cm) - piłka ręczna - kolor biały

2.3. Podbudowy

2.3.1. Podbudowa dynamiczna pod poliuretan wg SST-04

Podłoże, na którym ma być układana nawierzchnia powinno być przygotowane zgodnie z projektem i sztuką budowlaną. Winno być suche, równe, pozbawione zanieczyszczeń i ustabilizowane.

Równość warstwy wierzchniej podbudowy: tolerancja na łacie 4m do 2mm.

Nawierzchnia boiska obramowana będzie obrzeżem betonowym 8x30x100 cm, osadzonym na ławie betonowej. Wody opadowe będą odprowadzane poprzez drenaż wgłębny do kanalizacji deszczowej lub studni chłonnej.

- Nawierzchnia syntetyczna -
- warstwa wyrównawcza - mieszanka drobna granulowana ze skał magmowych o wskaźniku piaskowym > 65% (0,075 - 4 mm) gr. 3 cm
- warstwa nośna - kliniec (4-31,5 mm) lub alternatywnie kruszywo łamane stabilizowane

- mechanicznie (4-31,5 mm) o wskaźniku piaskowym > 50% i o zawartości pyłów < 5%,
gr. 15 cm
- geowłóknina drenarsko-separująca z włókien ciągłych, wytrzymałość na rozciąganie minimum 8kN/m
 - drenaż w obsypce z kruszyw płukanych 8-26 mm
 - piasek gruboziarnisty zagęszczony warstwowo - gr. 20 cm (Is = 1)
 - piasek średnioziarnisty zagęszczony warstwowo (Is=0,97) - gr. 20 - 43 cm
 - grunt rodzimy

3.SPRZĘT

3.1.Ogólne wymagania

Ogólne wymagania dotyczące sprzętu podano w ST-0 „Wymagania ogólne” pkt 3; Do układania nawierzchni można użyć dowolnego sprzętu.

4.TRANSPORT I SKŁADOWANIE

Wykonawca robót będący posiadaczem odpadów (wytwórca) zobowiązany jest posiadać stosowne pozwolenia na prowadzenie gospodarki odpadami w tym na ich transport (Ustawa z dnia 27.04.2001 r. o odpadach -Dz. U. nr 62 poz. 628 z późniejszymi zmianami).

Środki transportu wykorzystywane przez Wykonawcę powinny być sprawne technicznie i spełniać wymagania techniczne w zakresie BHP oraz przepisów o ruchu drogowym. Ogólne wymagania dotyczące transportu podano w ST-0 " Wymagania ogólne" punkt 4.

5.WYKONANIE ROBÓT

5.1.Ogólne warunki wykonania Robót

Ogólne wymagania dotyczące wykonania robót podano w ST-0 „Wymagania ogólne” pkt5.

UWAGI!

1. Nawierzchnia powinny być stosowane zgodnie z instrukcjami producenta i projektem technicznym opracowanym dla określonego zastosowania.
2. Projekt powinien być zgodny z właściwymi normami i obowiązującymi przepisami, w szczególności z rozporządzeniem Ministra Infrastruktury z dnia 12 kwietnia 2002 r. w sprawie warunków technicznych, jakim powinny odpowiadać budynki i ich usytuowanie (Dz.U.Nr 75 z 2002 r., poz.690).
3. Projekt techniczny obiektu sportowego lub rekreacyjnego powinien uwzględniać właściwości techniczno - użytkowe wykładziny.
4. Wykonanie i odbiór urządzeń sportowych na podstawie aprobat technicznych ITB, atestów higienicznych, wymogów p.poz., warunków technicznych stosowania i Polskich Norm.

6.KONTROLA JAKOŚCI

6.1.Ogólne zasady

Ogólne wymagania dotyczące kontroli jakości robót podano w ST-0 „Wymagania ogólne” pkt. 6.

7.OBMIAR ROBÓT

7.1.Ogólne zasady obmiaru

Ogólne zasady obmiaru Robót podano w ST -0 „Wymagania ogólne” pkt 7.

7.2.Zasady obmiarowania

Jednostką obmiarowania jest m² (metr kwadratowy) ułożenia nawierzchni syntetycznej.

8.ODBIÓR ROBÓT

8.1.Ogólne zasady odbioru Robót.

Odbiór należy przeprowadzić zgodnie z zasadami zaleconymi przez producenta nawierzchni.

Zgodnie z kartą techniczną oferowanej nawierzchni syntetycznej.

Badania kontrolne obejmują kontrolę:

- Równości nawierzchni.
- Pochyleń podłużnych i spadków poprzecznych.
- Grubości nawierzchni.
- Technicznych dokumentów kontrolnych :

8.2. Dokumenty wymagane do obioru nawierzchni poliuretanowej:

1. Badania na zgodność z normą **PN-EN 14877**, lub aprobaty technicznej ITB, lub rekomendacja techniczna ITB lub wynik badań specjalistycznego laboratorium badającego nawierzchnie sportowe np. Labosport.

Karta techniczna oferowanej nawierzchni potwierdzona przez jej producenta.

2. Atest PZH dla oferowanej nawierzchni.

3. Autoryzacja producenta nawierzchni poliuretanowej, wystawiona dla wykonawcy na realizowaną inwestycję wraz z potwierdzeniem gwarancji udzielonej przez producenta na tą nawierzchnię.

9. PODSTAWA PŁATNOŚCI

9.1. Ogólne zasady

Ogólne zasady dotyczące warunków płatności podane są w ST -0 „Wymagania ogólne” punkt 9.

9.2. Zasady rozliczenia i płatności

Rozliczenie pomiędzy Zamawiającym a Wykonawcą za wykonane nawierzchni typu „poliuretan” będzie dokonana według następującego sposobu:

Wynagrodzenie jednostkowe będzie uwzględniać wszystkie czynności, i badania składające się

na jej wykonanie nawierzchni, określone dla tej Roboty w SST i kosztorysie ofertowym;

Kwota jednostkowa za Roboty obejmuje:

- robocizną bezpośrednią wraz z narzutami;
- wartość zużytych materiałów podstawowych i pomocniczych wraz z ubytkami wynikającymi z technologii robót z kosztami zakupu;
- wartość pracy sprzętu z narzutami;
- koszty pośrednie (ogólne) i zysk kalkulacyjny;
- podatki zgodnie z obowiązującymi przepisami (bez podatku VAT);
- przygotowanie stanowiska roboczego;
- oczyszczenie i likwidacja stanowiska roboczego;

Kwota jednostkowa uwzględnia również przygotowanie stanowiska roboczego oraz wykonanie wszystkich niezbędnych robót pomocniczych i towarzyszących takich jak np. bariery zabezpieczające, oświetlenie tymczasowe, wywóz, wykonanie zaplecza socjalno-biurowego dla pracowników, zużycie energii elektrycznej i wody, oczyszczenie i likwidacja stanowisk roboczych i placu.

W przypadku przyjęcia innych zasad określenia kwoty jednostkowej lub innych zasad rozliczeń pomiędzy Zamawiającym a Wykonawcą sprawy te muszą zostać szczegółowo ustalone w Umowie.

10.PRZEPISY ZWIĄZANE 10.1.Normy i Rozporządzenia

PN-EN 1969:2002	Nawierzchnie terenów sportowych - Wyznaczanie grubości nawierzchni sportowych z tworzyw sztucznych
PN-EN 12228	Nawierzchnie terenów sportowych - Wyznaczanie wytrzymałości połączenia nawierzchni sztucznych
PrPN-prEN 14877	Nawierzchnie sztuczne odkrytych terenów sportowych - Specyfikacja

(lub odpowiadające im normy EN)

10.2. Inne dokumenty:

Ustawa z dnia 7 lipca 1994 r. Prawo budowlane (tekst jednolity: Dz. U. z 2003 r., Nr 207, poz. 2016; z późniejszymi zmianami),

Ustawa z dnia 16 kwietnia 2004 r. o wyrobach budowlanych (Dz. U. z 2004 r., Nr 92, poz. 881),

Ustawa z dnia 30 sierpnia 2002 r. o systemie oceny zgodności (Dz. U. z 2002 r., Nr 166, poz. 1360, z późniejszymi zmianami),

Ustawa z dnia 27.04.2001 r. o odpadach (Dz. U. z 2001 r, Nr 62, poz. 628; z późniejszymi zmianami),

Ustawa z dnia 27.04.2001 r. Prawo ochrony środowiska (Dz. U. z 2001 r., Nr 62, poz. 627; z późniejszymi zmianami),

SZCZEGÓŁOWA SPECYFIKACJA TECHNICZNA

SST - 06

B.06.00.00 OGRODZENIE, URZĄDZENIA SPORTOWE

- CPV 45340000-2

OBRZEŻA BETONOWE

- CPV 45212221-1

SPIS TREŚCI

1.WSTĘP

- 1.1.Przedmiot SST
- 1.2.Zakres stosowania SST
- 1.3.Zakres robót objętych SST
- 1.4.Określenia podstawowe
- 1.5.Ogólne wymagania dotyczące robót

2.MATERIAŁY

- 2.1 .Wymagania ogólne
- 2.2.Wymagania szczegółowe
- 2.3.Obrzeża betonowe
- 2.4.Ława betonowa (28x15cm)
- 2.5.Stopy betonowe (30x30x80cm)
- 2.6. Materiały do wykonania fundamentów betonowanych „na mokro”

3.SPRZĘT

4.TRANSPORT I SKŁADOWANIE

- 4.1.Ogólne wymagania
- 4.2.Mieszanka betonowa

5.WYKONANIE ROBÓT

- 5.1 .Wymagania ogólne
- 5.2.Sprawdzenie zgodności warunków terenowych z projektowymi
- 5.3.Wykonanie ogrodzenia
- 5.4.Wykonanie dołów pod słupki
- 5.5.Wykonanie fundamentów betonowych pod słupki
- 5.6.Ustawienie słupków
- 5.7.Rozpięcie siatki ogrodzeniowej
- 5.8.Wykonanie siatki w ramach
- 5.9.Wykonanie spawanych złącz elementów ogrodzenia
- 5.10.Wykonanie bram i furtek
- 5.11 .Roboty utrzymaniowe przy ogrodzeniach
- 5.12.Wykonanie ławy betonowej
- 5.13.Wbudowanie obrzeży
- 5.14. Wyposażenie boiska

6.KONTROLA JAKOŚCI ROBÓT

- 6.1 .Ogólne zasady kontroli jakości robót
- 6.2.Badania przed przystąpieniem do robót
- 6.3.Badania w czasie wykonywania robót
- 6.4. Zasady postępowania z wadliwie wykonanymi elementami robót

7.OBMIAR ROBÓT

8.ODBIÓR ROBÓT

9.PODSTAWA PŁATNOŚCI

9.1. Ogólne zasady

9.2. Cena jednostki obmiarowej ogrodzenia

9.3.Cena jednostki obmiarowej obrzeża betonowego

10.PRZEPISY ZWIĄZANE

10.1. Normy i Rozporządzenia

10.2. Inne dokumenty

1. WSTĘP

1.1. Przedmiot SST

Przedmiotem niniejszej szczegółowej specyfikacji technicznej (SST) są wymagania dotyczące wykonania ogrodzenia, wyposażenia sportowego oraz obrzeży betonowych dla boiska wielofunkcyjnego.

1.2. Zakres stosowania SST

Szczegółowa specyfikacja techniczna (SST) jest stosowana jako dokument przetargowy i kontraktowy przy zleceniu i realizacji robót wymienionych w pkt. 1.1.

1.3. Zakres robót objętych SST

Roboty, których dotyczy specyfikacja obejmują wszystkie czynności umożliwiające i mające na celu wykonanie ogrodzeń oraz obrzeży betonowych związanych z budową boiska sportowego. Roboty wchodzące w skład SST-06:

- Ogrodzenie - CPV 45340000-2
- Obrzeża betonowe - CPV 45212221-1

1.4. Określenia podstawowe

Określenia podane w niniejszej SST są zgodne z definicjami zawartymi w odpowiednich normach i wytycznych oraz określeniami podanymi w ST-0 „Wymagania ogólne” punkt 1.4.

Obrzeża betonowe -prefabrykowane belki betonowe rozgraniczające jednostronnie lub dwustronnie powierzchnię boisk od terenów nie przeznaczonych do sportu.

Siatka metalowa -siatka wykonana z drutu o różnym sposobie jego splotu (płóciennym, skośnym), pleciona z płaskich i okrągłych spirali, zgrzewana, skręcana oraz kombinowana (harfowa, pętlowa, półpętlowa), o różnych wielkościach oczek.

Stalowa linka usztywniająca -równomiernie skręcone splotki z drutu okrągłego tworzące linię stalową.

Wysokość ogrodzenia -odległość między poziomem terenu a najwyższym punktem ogrodzenia.

1.5. Ogólne wymagania dotyczące robót

Wykonawca jest odpowiedzialny za jakość wykonania robót, bezpieczeństwo wszelkich czynności na terenie budowy, metody użyte przy budowie oraz za ich zgodność z dokumentacją projektową, SST i poleceniami Inspektora Nadzoru. Ogólne wymagania dotyczące robót podano w ST-0 „Wymagania ogólne” punkt 1.5.

2. MATERIAŁY

2.1. Wymagania ogólne

Wszystkie materiały stosowane do wykonania robót muszą być zgodne z wymaganiami niniejszej SST i dokumentacji projektowej.

Do wykonania robót mogą być

stosowane wyroby budowlane spełniające warunki określone w:

- Ustawie z dnia 7 lipca 1994 r. Prawo budowlane (tekst jednolity: Dz. U. z 2003r., Nr 207, poz. 2016; z późniejszymi zmianami).
- Ustawie z dnia 16 kwietnia 2004 r o wyrobach budowlanych (Dz. U. z 2004r., Nr 92. poz. 881);
- Ustawie z dnia 30 sierpnia 2002 r. o systemie oceny zgodności(Dz. U. z 2002r., Nr 166. poz. 1360, z późniejszymi zmianami).

Na Wykonawcy spoczywa obowiązek posiadania dokumentacji wyrobu budowlanego wymaganej przez w/w ustawy lub rozporządzenia wydane na podstawie tych ustaw. Ogólne wymagania dotyczące stosowanych materiałów podano w ST-0 „Wymagania ogólne” p-kt 2.

2.2.Wymagania szczegółowe

Ogrodzenie systemowe zgodnie z projektem, kolor zielony

- słupki z rur stalowych \varnothing 60mm o wys. 4m ponad ziemią, malowane farbą ftalową
- słupki przy furtkach z rur stalowych \varnothing 80mm, malowane farbą ftalową
- siatka ogrodzeniowa z drutu \varnothing 2,2mm ocynkowana, powlekanego tworzywem sztucznym PCV (\varnothing ,4mm) o wym. oczka 35x35mm;
- 1 furtka; 1 brama / 1 boisko

2.3.Obrzeża betonowe

2.3.1.Wymiary betonowych obrzeży chodnikowych

Wymiary obrzeży betonowych podano w tablicy 1.

Tablica 1. Wymiary obrzeży

Rodzaj obrzeża	Wymiary obrzeży, cm			
	1	b	h	r
Ow	75 90 100	100 00 00	30 24 30	100 00 00

2.3.2.Dopuszczalne odchyłki wymiarów obrzeży

Dopuszczalne odchyłki wymiarów obrzeży podano w tablicy 2.

Tablica 2. Dopuszczalne odchyłki wymiarów obrzeży

Rodzaj wymiaru	Dopuszczalna odchyłka, m
	Gatunek 1
1	± 8
b, h	± 3

2.3.3.Dopuszczalne wady i uszkodzenia obrzeży

Powierzchnie obrzeży powinny być bez rys, pęknięć i ubytków betonu, o fakturze z formy lub

zatartej. Krawędzie elementów powinny być równe i proste.

Dopuszczalne wady oraz uszkodzenia powierzchni i krawędzi elementów nie powinny przekraczać wartości podanych w tablicy 3.

Tablica 3. Dopuszczalne wady i uszkodzenia obrzeży

Rodzaj wad i uszkodzeń	Dopuszczalna wielkość wad i uszkodzeń
	Gatunek 1
Wklęsłość lub wypukłość powierzchni i krawędzi w mm	2

Szczерby i uszkodzenia krawędzi i naroży	ograniczające powierzchnie górne (ścieralne)	niedopuszczalne
	ograniczających pozostałe powierzchnie: liczba, max długość, mm, max głębokość, mm, max	

2.3.4. Składowanie

Betonowe obrzeża chodnikowe mogą być przechowywane na składowiskach otwartych, posegregowane według rodzajów i gatunków.

Betonowe obrzeża chodnikowe należy układać z zastosowaniem podkładek i przekładek drewnianych o wymiarach co najmniej: grubość 2,5 cm, szerokość 5 cm, długość minimum 5 cm większa niż szerokość obrzeża.

2.3.5. Beton i jego składniki

Do produkcji obrzeży należy stosować beton według PN-B-06250 [2], klasy B 25 lub B 30.

2.4. Ława betonowa

Ławy betonowe mają za zadanie utwierdzenie obrzeży betonowych.

Beton na ławy:

- mieszanka betonowa winna odpowiadać wymaganiom PN-88/B-06250;
- klasa betonu B15;
- najmniejsza dopuszczalna ilość cementu -210 kg/m³ mieszanki betonowej
- największa dopuszczalna wartość stosunku wolno-cementowego (w/c) -0,75;
- stopień mrozoodporności-W2;
- wytrzymałość betonu wg PN-88/B-06250;

2.5. Stopy betonowe

Stopy betonowe mają za zadanie utwierdzenie słupków metalowych dla konstrukcji piłkochwyłów/ogrodzenia.

Beton na stopy:

- mieszanka betonowa winna odpowiadać wymaganiom PN-88/B-06250;
- klasa betonu B25;
- największa dopuszczalna wartość stosunku wolno-cementowego (w/c) -0,75;
- stopień mrozoodporności-W2;
- wytrzymałość betonu wg PN-88/B-06250;

2.6. Materiały do wykonania fundamentów betonowanych „na mokro”

Deskowanie powinno zapewnić sztywność i niezmienność układu oraz bezpieczeństwo konstrukcji. Deskowanie powinno być skonstruowane w sposób umożliwiający łatwy jego montaż i demontaż. Przed wypełnieniem mieszanką betonową, deskowanie powinno być sprawdzone, aby wykluczało wyciek zaprawy z mieszanki betonowej.

Klasa betonu, jeśli w dokumentacji projektowej lub SST nie określono inaczej, powinna być B 15 lub B 20 (urządzenia sportowe B25) lub zgodna ze wskazaniami Inspektora Nadzoru. Beton powinien odpowiadać wymaganiom PN-B-06250. Składnikami betonu są: cement, kruszywo, woda i domieszki.

Cement stosowany do betonu powinien być cementem portlandzkim klasy 32,5 i spełniać wymagania PN-B-19701, Transport i przechowywanie cementu powinny być zgodne z ustaleniami podanymi w BN-88/6731-08.

Kruszywo do betonu (piasek, żwir, grys, mieszanka z kruszywa naturalnego sortowanego, kruszywo łamane) powinno spełniać wymagania PN-B-06712.

Woda powinna być „odmiany 1” i spełniać wymagania PN-B-32250. Bez badań laboratoryjnych można stosować wodę pitną.

Domieszki chemiczne do betonu powinny być stosowane jeśli przewidują to dokumentacja projektowa, SST lub wskazania Inspektor Nadzoru, przy czym w przypadku braku danych dotyczących rodzaju domieszek, ich dobór powinien być dokonany zgodnie z zaleceniami PN-B-06250. Domieszki powinny spełniać wymagania PN-B-23010.

Pręty zbrojenia mogą być stosowane jeśli przewiduje to dokumentacja projektowa, SST lub wskazania Inspektor Nadzoru. Pręty zbrojenia powinny odpowiadać PN-B-06251. Stal dostarczona na budowę powinna być zaopatrzona w zaświadczenie (atest) stwierdzające jej gatunek. Właściwości mechaniczne stali używanej do zbrojenia betonu powinny odpowiadać postanowieniom PN-B-03264.

3. SPRZĘT

Montaż elementów ręcznie.

Roboty można wykonać przy użyciu dowolnego sprzętu zaakceptowanego przez Inspektora Nadzoru.

Sprzęt wykorzystywany przez Wykonawcę powinien być sprawny technicznie i spełniać wymagania techniczne w zakresie BHP.

Ogólne wymagania dotyczące sprzętu podano w ST-0 "Wymagania ogólne" punkt 3.

4. TRANSPORT I SKŁADOWANIE

4.1. Ogólne wymagania

Ogólne wymagania dotyczące transportu podano w ST-0 „Wymagania ogólne” pkt .4 Materiały mogą być przewożone dowolnymi środkami transportu, dopuszczonymi do wykonywania zamierzonych robót.

Wszelkie zanieczyszczenia lub uszkodzenia dróg publicznych i dojazdów do terenu budowy.

Wykonawca będzie usuwał na bieżąco i na własny koszt.

Wykonawca robót będący posiadaczem odpadów (wytwórca) zobowiązany jest posiadać stosowne pozwolenia na prowadzenie gospodarki odpadami w tym na ich transport (Ustawa z dnia 27.04.2001 o odpadach -Dz. U. nr 62 poz. 628 z późniejszymi zmianami).

Środki transportu wykorzystywane przez Wykonawcę powinny być sprawne technicznie i spełniać wymagania techniczne w zakresie BHP oraz przepisów o ruchu drogowym. Transport obrzeży betonowych powinien odbywać się w liczbie sztuk nieprzekraczających obciążenia zastosowanego środka transportu. Przewożone elementy należy zabezpieczyć przed przesuwaniem.

4.2. Mieszanka betonowa

Transport mieszanki betonowej (w tym warunki i czas transportu) do miejsca jej układania nie powinien powodować:

- segregacji składników;
- zmiany składu mieszanki;
- zanieczyszczenia mieszanki;
- obniżenia temperatury przekraczającej granicę określoną w wymaganiach technologicznych.;

5.WYKONANIE ROBÓT 5.1.Wymagania ogólne

Ogólne wymagania dotyczące wykonania robót podano w ST-0 "Wymagania ogólne" punkt5.

5.2.Sprawdzenie zgodności warunków terenowych z projektowymi

W przypadku wystąpienia odmiennych warunków gruntowych od uwidocznionych w projekcie budowlanym Wykonawca powinien powiadomić o tym fakcie Inspektora Nadzoru i Projektanta oraz wstrzymać prowadzenie robót, jeżeli dalsze ich prowadzenie może wpłynąć na bezpieczeństwo konstrukcji lub robót. Zgodę na wznowienie robót wydaje Inspektor Nadzoru na wniosek Wykonawcy po przedłożeniu przez Wykonawcę:

- opinii Projektanta co do sposobu dalszego prowadzenia robót oraz wprowadzenia ewentualnych zmian konstrukcyjnych;
- skutków finansowych wynikających z wykonania dalszych robót w sposób i w zakresie odmiennym od pierwotnego;

5.3.Wykonanie ogrodzenia

Wykonawca przedstawi Inspektorowi Nadzoru do akceptacji projekt organizacji harmonogram robót uwzględniający wszystkie warunki w jakich będą wykonywane roboty.

W zależności od wielkości robót, Wykonawca przedstawi do akceptacji Inspektora Nadzoru zakres robót ogrodzeniowych wykonywanych bezpośrednio na placu budowy i na zapleczu.

Przed wykonaniem właściwych robót ogrodzeniowych należy wytyczyć trasę ogrodzenia w terenie na podstawie dokumentacji projektowej, SST lub wskazań Inspektora Nadzoru.

Do podstawowych czynności, objętych niniejszą SST, przy wznoszeniu ogrodzeń należą:

- wykonanie dołów pod słupki;
- wykonanie fundamentów betonowych pod słupki;
- ustawienie słupków (metalowych);
- wykonanie właściwego ogrodzenia (rozpięcie siatki metalowej lub z tworzywa sztucznego);
- wykonanie bram i furtek.

5.4.Wykonanie dołów pod słupki

Jeśli dokumentacja projektowa, SST lub Inspektor Nadzoru nie podaje inaczej, to doły pod słupki powinny mieć wymiary w planie co najmniej o 20 cm większe od wymiarów słupka, a głębokość od 1,0 do 1,1 m.

Jeśli dokumentacja projektowa lub SST nie podaje inaczej, to najpierw należy wykonać doły pod słupki narożne, bramowe i na załamaniach ogrodzenia, a następnie dokonać podziału odcinków prostych wg rysunków dokumentacji projektowej.

Należy dążyć, aby odległości między słupkami pośrednimi były jednakowe we wszystkich odcinkach ogrodzenia.

5.5.Wykonanie fundamentów betonowych pod słupki

Jeśli dokumentacja projektowa lub SST nie podaje inaczej, to słupki mogą być osadzone w betonie ułożonym w dołku.

Słupek należy wstawić w gotowy wykop i napełnić otwór mieszanką betonową odpowiadającą wymaganiom punktu 2.6. Do czasu stwardnienia betonu słupek należy podeprzeć.

Fundament betonowy wykonywany „na mokro”, w którym osadzono słupek, można wykorzystywać

do dalszych prac (np. napinania siatki) co najmniej po 7 dniach od ustawienia słupka w betonie, a jeśli temperatura w czasie wykonywania fundamentu jest niższa od 10°C - po 14 dniach.

5.6. Ustawienie słupków

Słupki, bez względu na rodzaj i sposób osadzenia w gruncie, powinny stać pionowo w linii ogrodzenia, a ich wierzchołki powinny znajdować się na jednakowej wysokości. Słupki z rur powinny mieć zaspawany górny otwór rury.

Słupki końcowe, narożne, bramowe oraz stojące na załamaniach ogrodzenia o kącie większym od 15° należy zabezpieczyć przed wychyleniem się ukośnymi słupkami wspierającymi lub stężeniami regulowanymi śrubą rzymską, ustawiając je wzdłuż biegu ogrodzenia pod kątem około od 20 do 45°.

Słupki do siatki ogrodzeniowej powinny być przystosowane do umocowania na nich linek usztywniających przez posiadanie odpowiednich uszek lub otworów do zaczepów i haków metalowych. Słupki końcowe, narożne i bramowe powinny być dodatkowo przystosowane do umocowania do nich siatki.

5.7. Rozpięcie siatki ogrodzeniowej

Jeśli instrukcja producenta nie podaje inaczej, to należy rozwiesić osiem linek (drutów) usztywniających: na dole i w środku ogrodzenia co 500mm i przymocować je do słupków. U góry, jako usztywnienie należy zastosować rurę Ø 42mm. Do słupków końcowych, narożnych i bramowych linki muszą być starannie przymocowane. Linki powinny być umocowane tak, aby nie mogły przesuwają się i wywierać nacisku na słupki narożne i bramowe, a w przypadku zerwania się, aby zwabiały siatkę tylko między słupkami. Linki napina się wyciągarkami względnie złączami rzymskimi wmontowanymi co 3 do 8 m lub innym sposobem zaakceptowanym przez Inspektora Nadzoru. Nie należy zbyt silnie napinać linek, aby nie oddziaływały one ujemnie na słupki narożne lub bramowe. Siatkę metalową przymocowuje się do słupków końcowych, narożnych i bramowych za pomocą prętów płaskich lub zaokrąglonych lub w inny sposób zaakceptowany przez Inspektora Nadzoru. Siatkę napina się w sposób podobny do napinania linek i przymocowuje się (np. kawałkami ocynkowanego drutu co 50 do 70 cm) do linek. Górną krawędź siatki metalowej należy łączyć

z rurą Ø 42mm zaginając na niej poszczególne druty siatki. Siatka powinna być napięta sztywno, jednak tak, aby nie ulegały zniekształceniu jej oczka.

5.8. Wykonanie spawanych złącz elementów ogrodzenia

Złącza spawane elementów ogrodzenia powinny odpowiadać wymaganiom PN-M-69011.

Wytrzymałość zmęczeniowa spoin powinna wynosić od 19 do 32 MPa. Odchyłki wymiarów spoin nie powinny przekraczać $\pm 0,5$ mm dla grubości spoiny do 6 mm i $\pm 1,0$ mm dla spoiny powyżej 6 mm.

Odstęp, w złączach zakładkowych i nakładkowych, pomiędzy przylegającymi do siebie płaszczyznami nie powinien być większy niż 1 mm.

Złącza spawane nie powinny mieć wad większych niż podane w tablicy 1. Inspektor Nadzoru może dopuścić wady większe niż podane w tablicy 1 jeśli uzna, że nie mają one zasadniczego wpływu na cechy eksploatacyjne ogrodzenia.

Tablica 1. Dopuszczalne wymiary wad w złączach spawanych, wg PN-M-69775

Rodzaj wady	Dopuszczalny wymiar wady, mm
Brak przetopu	2,0

Podtopienie lica	1,5
Porowatość	3,0
Krater	1,5
Wklęśnięcie lica	1,5
Uszkodzenie mechaniczne	1,0
Różnica wysokości sąsiednich wgłębień i wypukłości lica	3,0

5.9. Wykonanie bram i furtek

Bramy i furki należy wykonać zgodnie z dokumentacją projektową lub SST, a w przypadku braku wystarczających ustaleń ich lokalizację, konstrukcję i wymiary ustala Inspektor Nadzoru.

Zaleca się wykonanie bram i furtek z kątowników (np. o wymiarach 45x45x5 mm lub 50x50x6mm) lub innych kształtowników z wypełnieniem ram siatkami metalowymi (przykład podano w Dokumentacji Projektowej).

Każda brama i furka powinna być kompletna z niezbędnym wyposażeniem jak zawiasy, rygle, zamki itp.

5.10. Roboty utrzymaniowe przy ogrodzeniach

Malowanie ogrodzeń metalowych

Słupki i inne elementy metalowe ogrodzenia należy malować pierwszy raz po zaobserwowaniu pojawiania się rdzy, a następnie przeciętnie co 4 do 5 lat w celu zabezpieczenia stali przed korozją.

Zaleca się przeprowadzać malowanie w okresie od maja do września, wyłącznie w dni pogodne, przy zalecanej temperaturze powietrza od 15 do 20°C; nie należy malować pędzlem lub wałkiem w temperaturze poniżej +5°C, jak również malować metodą natryskową w temperaturze poniżej +15°C oraz podczas występującej mgły i rosy.

Należy przestrzegać następujących zasad przy malowaniu ogrodzeń:

- z powierzchni stali należy usunąć bardzo starannie pył, kurz, pleśń, tłuszcz, rdzę, zgorzelinę, ew. starą, łuszczącą się farbę i inne zabrudzenia, zmniejszające przyczepność farby do podłoża przez zmywanie, usuwanie przy użyciu szczotek stalowych, odrdzewiaczy chemicznych, materiałów ściernych, piaskowanie, odpalanie, ługowanie lub przy zastosowaniu innych środków, zgodnie z wymaganiami PN-H-97051 i PN-ISO-8501-1;
- przed malowaniem należy wypełnić wgłębienia i rysy na powierzchniach za pomocą kitów lub szpachlówek ogólnego stosowania, a następnie - wygładzić i zeszlifować podłoże pod farbę;
- do malowania można stosować farby ogólnego stosowania przeznaczone do użytku zewnętrznego, dobrej jakości, z nie przekroczonym okresem gwarancji, jako:
 - a) farby do gruntowania przeciwrdezownego (farby i lakiery przeciwnikorozyjne);
 - b) farby nawierzchniowe (np. lakiery, emalie, wyroby ftalowe, ftalowostyrenowe, akrylowe, itp. oraz rozcieńczalniki, zalecone przez producenta stosowanej farby);
- farbę dłużej przechowywaną należy przygotować do malowania przez usunięcie „kożucha” (zestalonej substancji błonotwórczej na powierzchni farby), dokładnie

wymieszanie (połączenie lżejszych i cięższych składników farby), rozcieńczenie zbyt zgęstniałej farby, ew. precedzenie (usunięcie nierozmieszanych resztek osadu i innych zanieczyszczeń);

- malowanie można przeprowadzać pędzlami, wałkami malarskimi lub ew. metodą natryskową (pistoletami elektrycznymi, urządzeniami kompresorowymi itp.);
- z zasady malowanie należy wykonać dwuwarstwowo: farbą do gruntowania i farbą nawierzchniową, przy czym każdą następną warstwę można nałożyć po całkowitym wyschnięciu warstwy poprzedniej.

Malowanie powinno odpowiadać wymaganiom PN-H-97053,

Rodzaj farby oraz liczbę jej warstw zastosowanych przy malowaniu określają SST lub Inspektor Nadzoru na wniosek Wykonawcy.

Należy zwracać uwagę na dokładne pokrycie farbą miejsc stykania się słupka metalowego z betonem fundamentu, ze względu na najszybsze niszczenie się farby w tych miejscach i pojawianie się rdzawych zacieków sygnalizujących korozję słupka.

Zaleca się stosowanie farb możliwie jak najmniej szkodliwych dla zdrowia ludzi i środowiska, z niską zawartością m.in. niearomatycznych rozpuszczalników. Przy stosowaniu farb nieznanego pochodzenia Wykonawca przedstawi do akceptacji Inspektora Nadzoru badania na zawartość szkodliwych składników.

Wykonawca nie dopuści do skażenia farbami wód powierzchniowych i gruntowych oraz kanalizacji. Zlewki poprodukcyjne, powstające przy myciu urządzeń i pędzli oraz z samej farby, należy usuwać do izolowanych zbiorników, w celu ich naturalnej lub sztucznej neutralizacji i detoksykacji.

5.11. Wykonanie ławy betonowej

Ławy betonowe zwykle bez oporu w gruntach spoistych koryta ziemnego wykonuje się bez szalowania przy gruntach sypkich należy stosować szalowanie.

Ławy betonowe wykonujemy na uprzednio przygotowanej podsypce z pisku wg rysunków konstrukcyjnych.

Beton rozścielony w szalowaniu powinien być wyrównany warstwami. Betonowanie ław należy wykonać zgodnie z PN-63/B-06251.

Należy stosować szczeliny dylatacyjne wypełnione bitumiczną masą zalewową odpowiadającą PN-54/S-30001.

Szczeliny należy starannie oczyścić na pełną wysokość ławy i osuszyć przed zalaniem ich bitumiczną masą zalewową. Przed zalaniem należy podgrzać masę zalewową do temperatury 150-170°C.

5.12. Wbudowanie obrzeży

Podsypka piaskowa

Podsypka piaskowa grubości 3 cm powinna być wykonana z piasku średnio lub gruboziarnistego.

Ustawienie obrzeży betonowych

Obramowanie boiska z obrzeży ustawionych na ławie fundamentowej. Obrzeże może wystawać nad poziom boiska na wysokość 25-30mm i tolerancją ± 1 cm na 4m.

Betonowe obrzeża chodnikowe należy ustawiać na wykonanym podłożu w miejscu i ze światłem (odległością górnej powierzchni obrzeża od ciągu komunikacyjnego) zgodnym z ustaleniami dokumentacji projektowej.

Zewnętrzna ściana obrzeża powinna być obsypana piaskiem, żwirem lub miejscowym gruntem przepuszczalnym, starannie ubitym.

Spoiny nie powinny przekraczać szerokości 1 cm. Należy wypełnić je piaskiem lub zaprawą

cementowo-piaskową w stosunku 1:2. Spoiny przed zalaniem należy oczyścić i zmyć wodą.

Spoiny muszą być wypełnione całkowicie na pełną głębokość

5.13. Wyposażenie boiska

Cztery stojaki na kosze do koszykówki, wymiary i konstrukcja zgodnie z rys. nr PB-A2 (montaż wg zaleceń producenta, zgodnie z certyfikatami bezpieczeństwa). Kosz z tablicą pomniejszoną na podstawie pojedynczej.

2 bramki do piłki ręcznej (3x2m). Wymiary i konstrukcja zgodnie z rys. nr PB-A-3 (montaż wg zaleceń producenta, zgodnie z certyfikatami bezpieczeństwa).

Jeden komplet - siatka wraz ze słupkami do tenisa. Wymiary i konstrukcja zgodnie z rys. nr PB-A-1 (montaż wg zaleceń producenta, zgodnie z certyfikatami bezpieczeństwa).

Jeden komplet - siatka wraz ze słupkami do piłki siatkowej. Wymiary i konstrukcja zgodnie z rys. nr PB- 1a (montaż wg zaleceń producenta, zgodnie z certyfikatami bezpieczeństwa).

Wszystkie urządzenia sportowe montowane w tulejach, stojaki do koszykówki i zestaw do piłki siatkowej - z regulacją wysokości.

6.KONTROLA JAKOŚCI ROBÓT

6.1.Ogólne zasady kontroli jakości robót

Ogólne zasady kontroli jakości robót podano w ST-0 „Wymagania ogólne” pkt 6.

6.2.Badania przed przystąpieniem do robót

Przed przystąpieniem do robót Wykonawca powinien uzyskać od producentów zaświadczenie o jakości (atesty) oraz wykonać badania materiałów przeznaczonych do wykonania robót i przedstawić ich wyniki Inspektorowi Nadzoru w celu akceptacji materiałów.

Do materiałów, których producenci są zobowiązani (przez właściwe normy PN i BN) dostarczyć

zaświadczenie o jakości (atesty) należą:

- siatki ogrodzeniowe;
- liny stalowe;
- rury i kształtowniki na słupki;
- druć spawalniczy;
- pręty zbrojeniowe;

Do materiałów, których badania powinien przeprowadzić Wykonawca należą materiały do wykonania fundamentów betonowych „na mokro”. Uwzględniając nieskomplikowany charakter robót fundamentowych, na wniosek Wykonawcy, Inspektor Nadzoru może zwolnić go z potrzeby wykonania badań materiałów dla tych robót.

6.3.Badania w czasie wykonywania robót

6.3.1. Badania materiałów w czasie wykonywania robót

Wszystkie materiały dostarczone na budowę z zaświadczeniem o jakości (atestem) producenta powinny być sprawdzone w zakresie powierzchni wyrobu i jego wymiarów.

W przypadkach budzących wątpliwości można zlecić uprawnionej jednostce zbadanie właściwości dostarczonych wyrobów i materiałów w zakresie wymagań.

6.3.2. Kontrola w czasie wykonywania ogrodzenia

W czasie wykonywania ogrodzenia należy zbadać:

- a) zgodność wykonania ogrodzenia z dokumentacją projektową (lokalizacja, wymiary),
- b) zachowanie dopuszczalnych odchyłek wymiarów,
- c) prawidłowość wykonania dołów pod słupki, zgodnie z punktem 5.4,
- d) poprawność wykonania fundamentów pod słupki, zgodnie z punktem 5.5,
- e) poprawność ustawienia słupków, zgodnie z punktem 5.6;
- f) prawidłowość wykonania siatki ogrodzeniowej, zgodnie z punktem 5.7 lub 5.8;
- g) poprawność wykonania bram i furtek, zgodnie z punktem 5.11.

W przypadku wykonania spawanych złącz elementów ogrodzenia:

- a) przed oględzinami, spoinę i przylegające do niej elementy łączone (od 10 do 20 mm z każdej strony) należy dokładnie oczyścić z żużla, zgorzeliny, odprysków, rdzy, farb i innych zanieczyszczeń utrudniających prowadzenie obserwacji i pomiarów;
- b) oględziny złączy należy przeprowadzić wizualnie z ewentualnym użyciem lupy o powiększeniu od 2 do 4 razy; do pomiarów spoin powinny być stosowane wzorniki, przymiary oraz uniwersalne spoinomierze;
- c) w przypadkach wątpliwych można zlecić uprawnionej jednostce zbadanie wytrzymałości zmęczeniowej spoin, zgodnie z PN-M-06515;
- d) złącza o wadach większych niż dopuszczalne powinny być naprawione powtórным spawaniem;

6.4. Zasady postępowania z wadliwie wykonanymi elementami robót

Wszystkie materiały nie spełniające wymagań ustalonych w odpowiednich punktach SST-6 zostaną przez Inspektora Nadzoru odrzucone.

Wszystkie elementy lub odcinki ogrodzenia, które wykazują odstępstwa od postanowień SST-6 zostaną rozebrane i ponownie wykonane na koszt Wykonawcy.

7.OBMIAR ROBÓT

Ogólne wymagania dotyczące obmiaru robót podano w ST-0 „Wymagania ogólne” punkt 7.

Jednostką obmiarową wykonanego ogrodzenia jest mb.

Jednostką obmiarową wbudowanych obrzeży jest mb wykonanego krawężnika zgodnie z dokumentacją projektową i pomiarami w terenie.

8.ODBIÓR ROBÓT

Ogólne wymagania dotyczące odbioru robót podano w ST-0 "Wymagania ogólne" punkt 8. W przypadku stwierdzenia usterek Inspektor Nadzoru ustali zakres robót poprawkowych do wykonania, a wykonawca wykona je na koszt własny we własnym terminie.

9.PODSTAWA PŁATNOŚCI

9.1. Ogólne zasady

Ogólne wymagania dotyczące podstawy płatności podano w ST-0 "Wymagania ogólne" punkt 9.

Podstawę płatności stanowi cena wykonania 1 mb ogrodzenia i obrzeża.

Cena jednostkowa obejmuje:

- prace pomiarowe i roboty przygotowawcze;
- oznakowanie robót;
- wyznaczenie zarysu wykopu;
- przeprowadzenie niezbędnych pomiarów i badań wymaganych SST lub zleconych przez Inspektora Nadzoru;
- wykonanie, a następnie rozebranie dróg dojazdowych; -
- oczyszczenie i uporządkowanie terenu robót;

9.2. Cena jednostki obmiarowej ogrodzenia

Cena 1 m ogrodzenia obejmuje:

- prace pomiarowe i roboty przygotowawcze;
- dostarczenie na miejsce wbudowania elementów konstrukcji ogrodzenia oraz materiałów pomocniczych;
- ustawienie ogrodzenia w sposób zapewniający stabilność;
- uporządkowanie terenu;
- przeprowadzenie badań i pomiarów kontrolnych;

9.3.Cena jednostki obmiarowej obrzeża betonowego

Cena wykonania 1 m betonowego obrzeża chodnikowego obejmuje:

- zapewnienie niezbędnych środków produkcji;
- prace pomiarowe i roboty przygotowawcze;
- wykonanie koryta;
- rozścielenie i ubicie podsypki;
- ustawienie obrzeża;
- wypełnienie spoin;
- obsypanie zewnętrznej ściany obrzeża;
- wykonanie badań i pomiarów wymaganych w specyfikacji technicznej;
- uporządkowanie terenu po wykonanych robotach;

10. PRZEPISY ZWIĄZANE 10.1.

Normy i

PN-S-02205:1998 **Rozporządzenia**

PN-H-97051 Drogi samochodowe. Roboty ziemne. Wymagania i badania Ochrona przed korozją. Przygotowanie powierzchni stali, staliwa i żeliwa do malowania. Ogólne wytyczne

PN-H-97053 Ochrona przed korozją. Malowanie konstrukcji stalowych. Ogólne wytyczne

PN-M-80006 Zanurzeniowe powłoki cynkowe na drutach stalowych. Badania Druty okrągłe

PN-M-80026 ze stali niskowęglowej ogólnego przeznaczenia Liny stalowe z drutu

PN-M-80201 okrągłego. Wymagania i badania Śruby, wkręty i nakrętki stalowe ogólnego

PN-M-82054 przeznaczenia. Ogólne wymagania i badania

PN-ISO-8501-1 Przygotowanie podłoży stalowych przed nakładaniem farb i podobnych produktów. Stopnie skorodowania i stopnie przygotowania nie zabezpieczonych podłoży stalowych oraz podłoży stalowych po całkowitym usunięciu wcześniej nałożonych powłok

BN-73/0658-01 Rury stalowe profilowe ciągnione na zimno. Wymiary

BN-89/1076-02 Ochrona przez korozją. Powłoki metalizacyjne cynkowe i aluminiowe na konstrukcjach stalowych, stalowych i

żeliwnych. Wymagania i badania

BN-83/5032-02 Siatki bezwęzłkowe ciężkie z polietylen

BN-80/6366-02 Siatki metalowe. Siatki plecione ślimakowe

(lub odpowiadające im normy EN)

10.2. Inne dokumenty

Ustawa z dnia 7 lipca 1994 r. Prawo budowlane (tekst jednolity: Dz. U. z 2003 r., Nr 207, poz. 2016; z późniejszymi zmianami),

Ustawa z dnia 16 kwietnia 2004 r. o wyrobach budowlanych (Dz. U. z 2004 r., Nr 92, poz. 881),

Ustawa z dnia 30 sierpnia 2002 r. o systemie oceny zgodności (Dz. U. z 2002 r., Nr 166, poz. 1360, z późniejszymi zmianami),

Ustawa z dnia 27.04.2001 r. o odpadach (Dz. U. z 2001 r., Nr 62, poz. 628; z późniejszymi zmianami),

Ustawa z dnia 27.04.2001 r. Prawo ochrony środowiska (Dz. U. z 2001 r., Nr 62, poz. 627; z późniejszymi zmianami),