

## 1641

### UCHWAŁA Nr XXXIII/132/05

#### Rady Gminy Jonkowo

z dnia 14 września 2005 r.

**w sprawie uchwalenia miejscowego planu zagospodarowania przestrzennego terenu położonego w gminie Jonkowo w obrębie geodezyjnym 10 Mątki dz. nr 208 i 210 przeznaczanego pod eksploatację złoża kruszywa naturalnego „Mątki IV”.**

Na podstawie art. 20 ust. 1 ustawy z dnia 27 marca 2003 r. o planowaniu i zagospodarowaniu przestrzennym (Dz. U. Nr 80, poz. 717, z późniejszymi zmianami) oraz art. 18 ust. 2 pkt 5 ustawy z dnia 8 marca 1990 r. o samorządzie gminnym (Dz. U. z 2001 r. Nr 142, poz. 1591 oraz z 2002 r. Nr 23, poz. 220, Nr 62, poz. 558, Nr 113, poz. 984, Nr 153, poz. 1271, Nr 214, poz. 1806, z 2003 r. Nr 80, poz. 717, Nr 162, poz. 1568, z. 2004 r. Nr 102, poz. 1055, Nr 116, poz. 1203, Nr 167, poz. 1759) oraz uchwały Rady Gminy Jonkowo Nr XX/72/04 z dnia 16 lipca 2004 r. Rada Gminy Jonkowo postanawia co następuje:

**§ 1.** Uchwala się miejscowy plan zagospodarowania przestrzennego terenu położonego w gminie Jonkowo w obrębie geodezyjnym 10 Mątki dz. nr 208 i 210 przeznaczanego pod eksploatację złoża kruszywa naturalnego „Mątki IV” zwanego dalej „planem” po zapoznaniu się z prognozą skutków oddziaływania na środowisko oraz z prognozą skutków finansowych uchwalenia planu, stwierdzając zgodność z ustaleniami „Studium uwarunkowań i kierunków zagospodarowania przestrzennego gminy Jonkowo” uchwalonego uchwałą Nr XXXII/266/02 Rady Gminy Jonkowo z dnia 29 stycznia 2002 r.

**§ 2.** Plan obejmuje tereny w granicach oznaczonych na rysunku planu zgodnie z uchwałą intencyjną Rady Gminy Jonkowo Nr XX/72/04 dnia 16 lipca 2004 r. Ustalenia planu obowiązują na obszarze wyznaczonym granicą opracowania planu, która została określona na rysunku planu.

**§ 3.** Plan składa się z następujących elementów podlegających uchwaleniu i opublikowaniu:

- 1) ustaleń, stanowiących treść niniejszej uchwały;
- 2) załącznika graficznego Nr 1 do niniejszej uchwały stanowiącego rysunek planu i zatytułowanego: „Miejscowy plan zagospodarowania przestrzennego terenu położonego w gminie Jonkowo w obrębie geodezyjnym 10 Mątki dz. Nr 208 i 210 przeznaczanego pod eksploatację złoża kruszywa naturalnego „Mątki IV” - skala 1:2000. Rysunek planu do publikacji został pomniejszony kserograficznie do formatu A4.;
- 3) rozstrzygnięcia o sposobie rozpatrzenia uwag do projektu planu - załącznik Nr 2;
- 4) rozstrzygnięcia o sposobie realizacji zapisanych w planie inwestycji z zakresu infrastruktury technicznej, które należą do zadań własnych gminy oraz zasadach ich finansowania, zgodnie z przepisami o finansach publicznych - załącznik Nr 3.

**§ 4.** Do niniejszego planu dołącza się następujące załączniki - niepublikowane:

- 1) wyrys ze „Studium uwarunkowań i kierunków zagospodarowania przestrzennego gminy Jonkowo” - załącznik Nr 4;
- 2) prognozę oddziaływania na środowisko - załącznik Nr 5;
- 3) prognozę skutków finansowych uchwalenia planu - załącznik Nr 6.

### Rozdział I

#### Przepisy ogólne - obowiązujące dla całego terenu.

**§ 5.** Ustala się następujący zakres oznaczeń graficznych na rysunku planu jako ściśle obowiązujący i określony:

- 1) granica opracowania planu;
- 2) linie ciągłe rozgraniczające tereny o różnym przeznaczeniu - ściśle określone;
- 3) oznaczenia przeznaczenia terenu.

**§ 6.** Ustala się następującą interpretację użytych symboli i oznaczeń, ilekroć w dalszych przepisach niniejszej uchwały jest mowa o:

- 1) granicach opracowania - rozumie się przez to określenie obszaru na którym obowiązują ustalenia niniejszego planu miejscowego;
- 2) uchwałę - należy przez to rozumieć mniejszą uchwałę Rady Gminy;
- 3) rysunku planu - należy przez to rozumieć rysunek na mapie w skali 1:2000 stanowiący załącznik do niniejszej uchwały;
- 4) terenie - należy przez to rozumieć teren o określonej funkcji lub teren komunikacji dla którego obowiązują ustalenia planu, wyznaczony liniami rozgraniczającymi oraz określony symbolem terenu, zgodnie z rysunkiem planu;
- 5) obszarze górniczym - należy przez to rozumieć przestrzeń, w granicach której przedsiębiorca jest uprawniony do wydobywania kopaliny objętej koncesją;
- 6) terenem górniczym - należy przez to rozumieć przestrzeń objętą przewidywanymi szkodliwymi wpływami robót górniczych zakładu górniczego;
- 7) wyrobisku górniczym - należy przez to rozumieć przestrzeń w nieruchomości gruntowej lub w górotworze powstałą w wyniku robót górniczych.

**§ 7.** Zasady ochrony i kształtowania ładu przestrzennego:

- 1) obszar objęty planem położony jest w rejonie luźnej zabudowy kolonijnej wsi Mątki na którym znajduje się udokumentowane złożo kruszywa naturalnego o średniej miąższości 10,0 m,
- 2) krajobraz jest w dużym stopniu zdegradowany sąsiadującym zainwestowaniem przemysłowym - kopalnia kruszywa, stacja transformatorowa o znaczeniu regionalnym, napowietrzne linie elektroenergetyczne wysokiego napięcia fragmentarycznie przebiegające nad terenem opracowania,
- 3) działalność związana z eksploatacją złoża powinna być prowadzona w sposób nie powodujący szkód i uciążliwości na terenach sąsiednich nieruchomości. Odpowiedzialność za ewentualne szkody związane z tą działalnością regulują przepisy prawa geologicznego i górniczego oraz Kodeksu Cywilnego,
- 4) część terenów poeksploatacyjnych należą przeznaczyć na tereny zieleni wysokiej (min. 1/4 terenu).

**§ 8.** Zasady ochrony środowiska, przyrody i krajobrazu kulturowego:

- 1) teren leży poza obszarami objętymi terytorialnymi formami ochrony przyrody, w zlewni rzeki Łyny, oraz poza zlewnią całkowitą jezior,
- 2) eksploatacja odkrywkowa złoża winna odbywać się przy zachowaniu naturalnego poziomu wody gruntowej. Nie dopuszcza się sztucznego obniżania lustra wody gruntowej w celu wydobycia kruszywa.;
- 3) technologia eksploatacji złoża nie powinna powodować zanieczyszczeń wód gruntowych w szczególności nie należy dopuścić do pogorszenia jakości wody w sąsiedniej studni leżącej poza granicami terenów opracowania,
- 4) zgodnie z prawem wodnym działalność eksploatacyjna nie powinna zmienić stanu wody na gruncie ze szkodą dla gruntów sąsiednich, dotyczy to w szczególności źródłiskowego odcinka ciekłu przepływającego przez zachodni fragment terenu przewidywanego do eksploatacji odkrywkowej.

§ 9. Zasady ochrony dziedzictwa kulturowego i zabytków oraz dóbr kultury współczesnej. Teren nie jest objęty ochroną konserwatorską w rozumieniu odpowiednich przepisów prawa.

§ 10. Wymagania wynikające z potrzeb kształtowania przestrzeni publicznej. Nie występuje.

§ 11. Parametry i wskaźniki kształtowania zabudowy. Nie występują.

§ 12. Granice i sposoby zagospodarowania terenów lub obiektów podlegających ochronie:

- 1) eksploatacja odkrywkowa złoża winna się odbywać zgodnie z przepisami prawa geologicznego i górniczego - także w zakresie ustalania szerokości pasów ochronnych od obiektów chronionych,
- 2) część terenów poeksploatacyjnych należy przeznaczyć na tereny zieleni wysokiej (min. 1/4 terenu).

§ 13. Szczegółowe zasady i warunki scalania i podziału nieruchomości:

W granicach opracowania nie występują obszary wymagające przeprowadzenia scaleń i podziałów nieruchomości.

§ 14. Zasady modernizacji, rozbudowy i budowy systemów komunikacji i infrastruktury technicznej:

- 1) dostępność komunikacyjna z istniejącej drogi poza rysunkiem planu;
- 2) planowana inwestycja nie wymaga podłączenia do infrastruktury technicznej.

§ 15. Sposób i termin tymczasowego zagospodarowania, urządzania i użytkowania terenów. Nie ustala się tymczasowego zagospodarowania terenu.

§ 16. Stawka procentowa służąca naliczeniu opłaty, o której mowa w art. 36 pkt 4. ustawy o planowaniu i zagospodarowaniu przestrzennym, została ustalona dla poszczególnych terenów w granicach planu w następujących wysokościach.

Oznaczenie przeznaczenia terenu	Stawka procentowa
PGo	20%
PGt	20%

## Rozdział II Przepisy szczegółowe

§ 17. Przepisy szczegółowe dotyczące poszczególnych terenów wydzielonych liniami

rozgraniczającymi i oznaczone na rysunku planu odpowiednimi symbolami.

PGo	<p>Obszar górnicy - udokumentowane złożo kruszywa naturalnego „Mątki IV” Dla terenu ustala się:</p> <ul style="list-style-type: none"> <li>- eksploatację kruszywa naturalnego w rozumieniu przepisów prawa geologicznego i górniczego prowadzoną zgodnie z zatwierdzonym projektem zagospodarowania złoża sporządzonym przez przedsiębiorcę na podstawie przepisów prawa geologicznego i górniczego;</li> <li>- projekt zagospodarowania złoża powinien zawierać wskazane sposoby likwidacji wyrobisk i rekultywacji terenów poeksploatacyjnych, stanowiące rekultywację gruntów w rozumieniu przepisów ustawy o ochronie gruntów rolnych i leśnych, ukończenie rekultywacji należy przewidzieć w ciągu 3 lat po wyeksploatowaniu złoża;</li> <li>- w granicach obszaru zezwala się na składowaniu w wyrobiskach poeksploatacyjnych piasku stanowiącego odpad produkcyjny. Wypełnienie wyrobisk tym piaskiem oraz rozplantowanie nadkładu stanowią etapy rekultywacji o której mowa wyżej;</li> <li>- należy zachować pasy ochronne od obiektów chronionych (fragmenty linii napowietrznej wysokiego napięcia, ciek wodny, zgodnie z PN-G-02100:1996- „Górnictwo odkrywkowe. Szerokość pasów ochronnych wyrobisk odkrywkowych”);</li> <li>- nie dopuszcza się wypełniania wyrobiska innymi odpadami;</li> <li>- technologia eksploatacji złoża i przeróbki surowca powinna być tak prowadzona, aby nie powodować zanieczyszczenia wód gruntowych; przy zachowaniu naturalnego poziomu wody gruntowej. Nie dopuszcza się sztucznego obniżania lustra wody gruntowej w celu wydobycia kruszywa;</li> <li>- utworzone skarpy po wydobyciu kruszywa muszą zachować stok naturalny zapewniający ich stateczność;</li> <li>- min. 1/4 pow. terenów poeksploatacyjnych należy przeznaczyć na tereny zieleni wysokiej.</li> </ul> <p>Pozostałe ustalenia jak w rozdziale I niniejszej uchwały.</p>
PGt	<p>Teren górnicy - teren poza obszarem górnicy stanowiący przestrzeń objętą przewidywanymi szkodliwymi wpływami robót górnicych zakładu górnicy. Dla terenu ustala się:</p> <ul style="list-style-type: none"> <li>- zakaz zabudowy z wyjątkiem realizacji obiektów kubaturowych, urządzeń komunikacyjnych oraz urządzeń pomocniczych bezpośrednio związanych z eksploatacją kopalni.</li> <li>- należy zachować pasy ochronne od terenów sąsiednich nie objętych eksploatacją oraz od napowietrznych linii wysokiego napięcia przebiegających fragmentarycznie nad terenem (zgodnie z PN-G-02 100: 1996- „Górnictwo odkrywkowe. Szerokość pasów ochronnych wyrobisk odkrywkowych”);</li> <li>- w pierwszym etapie eksploatacji złoża - dopuszcza się możliwość składowanie na terenie górnicy nadkładu złoża oraz piasku stanowiącego produkt uboczny w procesie wydobywania kruszywa naturalnego;</li> <li>- nie dopuszcza się składowania innych odpadów.</li> </ul> <p>Pozostałe ustalenia jak w rozdziale I niniejszej uchwały.</p>

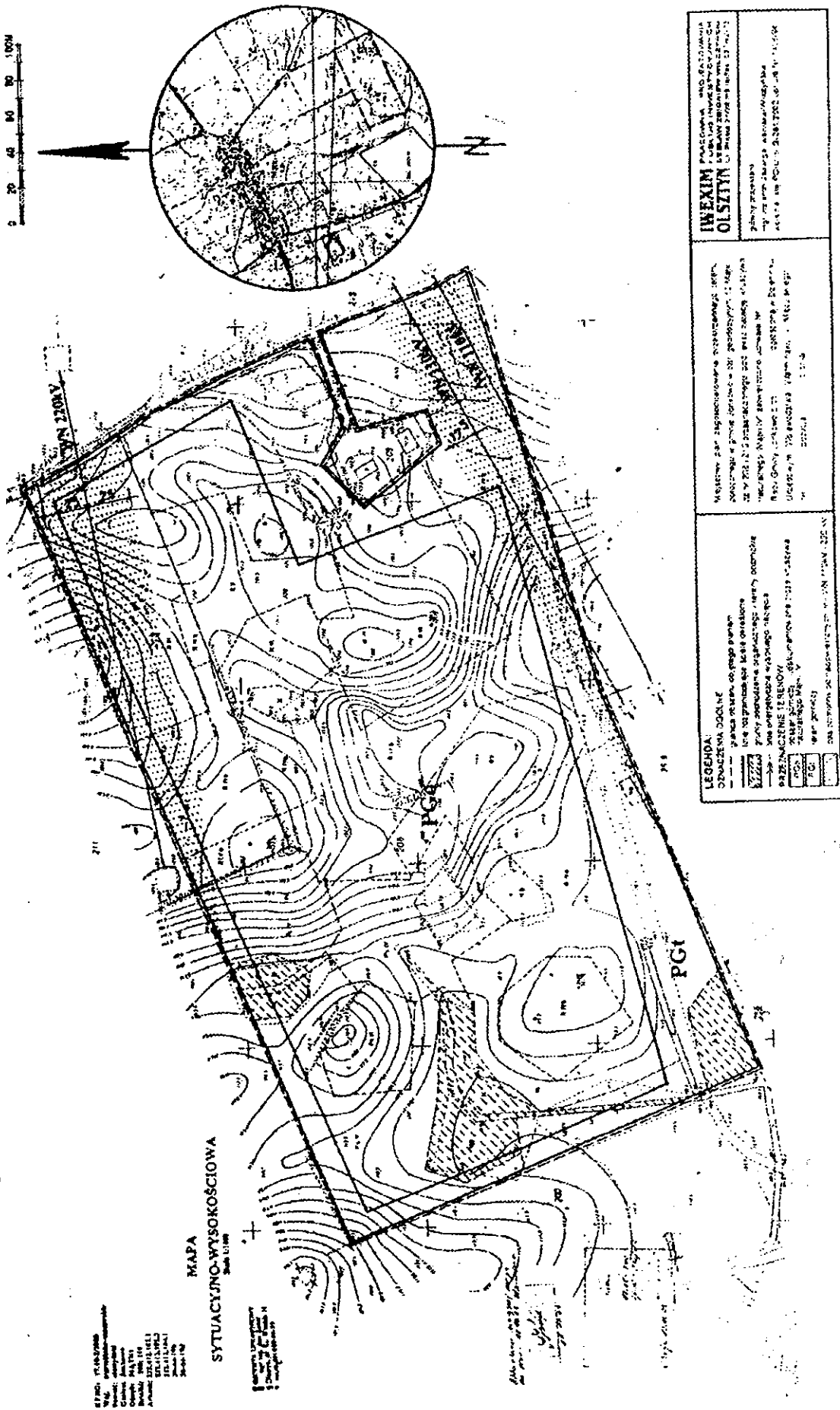
## Rozdział III Ustalenia końcowe

§ 18. Wykonanie niniejszej uchwały powierza się Wójtowi Gminy Jonkowo.

§ 19. Uchwała wchodzi w życie po upływie 30 dni od daty ogłoszenia w Dzienniku Urzędowym Województwa Warmińsko-Mazurskiego i podlega publikacji na stronie internetowej Gminy Jonkowo.

Przewodniczący Rady  
Leszek Domin

Miejscowy plan zagospodarowania przestrzennego terenu położonego w gminie Jonkowo  
 w obrębie geodezyjnym 10 Matki dz.nr 208 i 210 przeznaczzonego pod eksploatację złoża  
 kruszywa naturalnego "Matki IV"



1 - linia graniczna  
 2 - linia graniczna  
 3 - linia graniczna  
 4 - linia graniczna  
 5 - linia graniczna  
 6 - linia graniczna  
 7 - linia graniczna  
 8 - linia graniczna  
 9 - linia graniczna  
 10 - linia graniczna  
 11 - linia graniczna  
 12 - linia graniczna  
 13 - linia graniczna  
 14 - linia graniczna  
 15 - linia graniczna  
 16 - linia graniczna  
 17 - linia graniczna  
 18 - linia graniczna  
 19 - linia graniczna  
 20 - linia graniczna

MAPA  
 SYTUACYJNO-WYSOKOŚCIOWA  
 Skala 1:1000

1 - linia graniczna  
 2 - linia graniczna  
 3 - linia graniczna  
 4 - linia graniczna  
 5 - linia graniczna  
 6 - linia graniczna  
 7 - linia graniczna  
 8 - linia graniczna  
 9 - linia graniczna  
 10 - linia graniczna  
 11 - linia graniczna  
 12 - linia graniczna  
 13 - linia graniczna  
 14 - linia graniczna  
 15 - linia graniczna  
 16 - linia graniczna  
 17 - linia graniczna  
 18 - linia graniczna  
 19 - linia graniczna  
 20 - linia graniczna

LEGENDA

1 - linia graniczna  
 2 - linia graniczna  
 3 - linia graniczna  
 4 - linia graniczna  
 5 - linia graniczna  
 6 - linia graniczna  
 7 - linia graniczna  
 8 - linia graniczna  
 9 - linia graniczna  
 10 - linia graniczna  
 11 - linia graniczna  
 12 - linia graniczna  
 13 - linia graniczna  
 14 - linia graniczna  
 15 - linia graniczna  
 16 - linia graniczna  
 17 - linia graniczna  
 18 - linia graniczna  
 19 - linia graniczna  
 20 - linia graniczna

1 - linia graniczna  
 2 - linia graniczna  
 3 - linia graniczna  
 4 - linia graniczna  
 5 - linia graniczna  
 6 - linia graniczna  
 7 - linia graniczna  
 8 - linia graniczna  
 9 - linia graniczna  
 10 - linia graniczna  
 11 - linia graniczna  
 12 - linia graniczna  
 13 - linia graniczna  
 14 - linia graniczna  
 15 - linia graniczna  
 16 - linia graniczna  
 17 - linia graniczna  
 18 - linia graniczna  
 19 - linia graniczna  
 20 - linia graniczna

INEXIM  
 OLSTYN  
 ul. Brzozowa 27  
 14-100 Olstyn  
 tel. 082 234 22 22  
 fax 082 234 22 23  
 e-mail: inexim@inexim.pl