

1274

**Uchwała Nr XXXII/ 236 /2001
Rady Gminy Jonkowo
z dnia 27 sierpnia 2001 r**

**w sprawie zmiany miejscowego planu zagospodarowania
przestrzennego gminy Jonkowo,
zatwierdzonego Uchwałą Nr VIII/XVII/80/91
Rady Gminy w Jonkowie z dnia 27.11.1991r.**

Na podstawie art. 18 ust. 2 pkt 5 Ustawy z dn. 8 marca 1990r. o samorządzie gminnym (Dz.U.Nr 13 poz. 74 z 1996r z późniejszymi zmianami), oraz art. 26 Ustawy z dnia 7 lipca 1994r. o zagospodarowaniu przestrzennym (Dz.U.Nr 15 z 1999r. poz. 139 z późniejszymi zmianami) Rada Gminy Jonkowo uchwala co następuje:

§ 1.

1. Tracą moc rysunek planu i ustalenia planu zagospodarowania przestrzennego Gminy Jonkowo zatwierdzonego uchwałą Nr VIII/80/91 Rady Gminy w Jonkowie z dnia 27.11.1991r. na obszarze oznaczonym w załączniku graficznym do niniejszej uchwały określeniem: „granica zmiany planu” a obejmującym działki Nr: 75, 75/1, 83/3 i 84/4 oraz części działek Nr: 83/2i 83/5.
2. W miejsce dotychczasowego przeznaczenia terenu – „tereny rolne”, ustala się nowe – „Teren eksploatacji złóż kruszywa naturalnego”, oznaczony w załączniku graficznym do niniejszej uchwały symbolem „PE” i nazwany – „Teren kopalni kruszyw”.
3. Ustalenia planu na obszarze objętym zmianą stanowią treść niniejszej uchwały a integralną częścią planu jest rysunek planu stanowiący załącznik graficzny do niniejszej uchwały.

§ 2.

Do zasad zagospodarowania „terenu kopalni kruszyw” mają zastosowanie właściwe przepisy geologiczne i górnicze.

§ 3.

W sposobie zagospodarowania terenu kopalni należy uwzględnić następujące ustalenia:

- 1/ obszar eksploatacji złóż kruszywa nie może przekroczyć granicy oznaczonej w załączniku graficznym do niniejszej uchwały a określonej jako „granica terenu eksploatacji kruszywa,
- 2/ wywóz urobku z kopalni może się odbywać jedynie w miejscu oznaczonym symbolem „K” – „wyjazd z terenu kopalni” i dalej ul. Kolejową do drogi powiatowej Nr 26128,
- 3/ prowadzący działalność górnictwem w granicach zmiany planu, na podstawie przepisów geologicznych i górnictwem, zobowiązani są do sporządzenia projektu zagospodarowania złoża w rozumieniu w/w przepisów,
- 4/ w/w plan powinien zawierać wskazane sposoby likwidacji wyrobisk i rekultywacji terenów poeksploatacyjnych, stanowiącej rekultywację gruntów w rozumieniu przepisów o ochronie gruntów rolnych i leśnych,
- 5/ w granicach obszaru eksploatacji zezwala się na składowanie w wyrobiskach poeksploatacyjnych odpadów pochodzących z wydobywanego kruszywa stanowiących odpady produkcyjne. W/w gospodarowanie odpadem nie podlega przepisom o odpadach,
- 6/ wypełnianie wyrobisk poeksploatacyjnych w/w odpadami oraz rozplantowanie nadkładu składają się na etapy rekultywacji, o której mowa w punkcie „4”.

§ 4.

Symbole graficzne zastosowane w załączniku graficznym do niniejszej uchwały oznaczają:

- 1/ granica kopalni kruszywa – określa teren ograniczający obszar eksploatacji z wymaganymi filarami ochronnymi, urządzeniami i obiektami związanymi z funkcjonowaniem kopalni,
- 2/ granica terenu eksploatacji kruszywa – oznacza nieprzekraczalną linię eksploatacji kruszywa,
- 3/ LS – lasy – istniejące lasy w sąsiedztwie kopalni,
- 4/ K - wyjazd z terenu kopalni – rejon wyjazdu z terenu kopalni i trasa wywozu urobku,
- 5/ granica zmiany planu – określa obszar, na którym obowiązują ustalenia zawarte w niniejszej uchwale.

§ 5

Szkody na nieruchomościach sąsiednich powstałe z tytułu wykonywania działalności górniczej regulują przepisy geologiczne i górnicze wraz z przepisami Kodeksu cywilnego.

§ 6

W granicach zmiany planu oraz na nieruchomościach sąsiednich inwestycje w zakresie zewnętrznych sieci technicznego uzbrojenia terenu i urządzenia dojazdów do drogi publicznej nie stanowią zadań dla realizacji celów publicznych w rozumieniu art. 13 ust. 3 ustawy o zagospodarowaniu przestrzennym.

§ 7.

Wysokość jednorazowych opłat od wzrostu wartości nieruchomości w przypadku jej zbywania, ustala się na 30 %.

§ 8.

Wykonanie uchwały powierza się Zarządowi Gminy.

§ 9.

Uchwała wchodzi w życie po upływie 14 dni od daty ogłoszenia w Dzienniku Urzędowym Województwa Warmińsko-Mazurskiego.

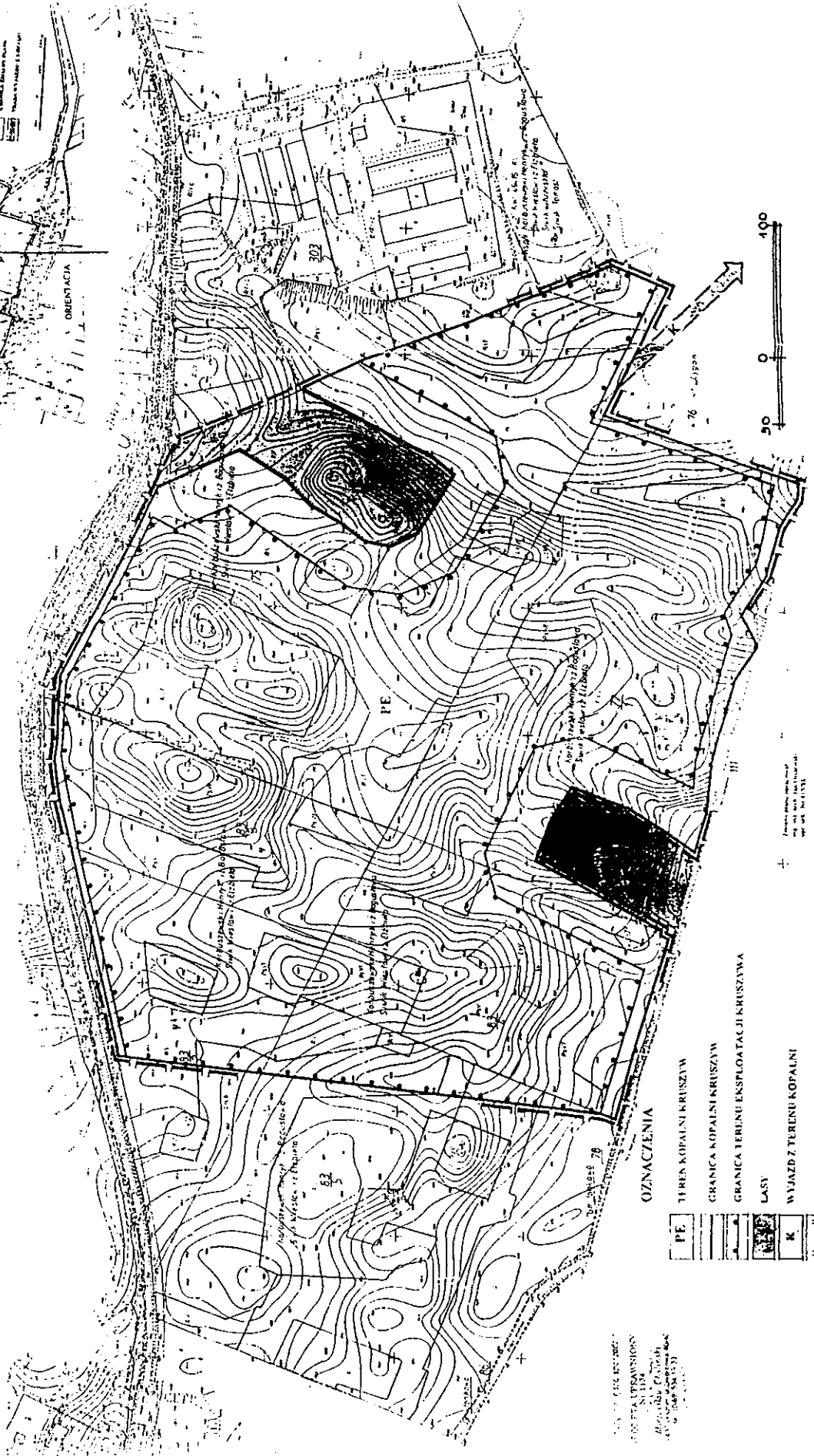
**Przewodniczący Rady Gminy
Mirosław Myhan**

20.000 1:2000
 20.000 1:2000
 20.000 1:2000

gm. JONKOWO wieś WĘGAJTY skala 1 : 2 000
 zmiana miejscowego planu zagospodarowania przestrzennego gminy
 kopalnia kruszyw

Załącznik graficzny do Uchwały Nr ...
 Rady gminy w Jonkowie

Oprac. Węgałty i Jonkowo
 Gmina Jonkowo
 Powiat oleśkiński
 49-100 Jonkowo



OZNACZENIA

- PE TEREN KOPALNI KRUSZYW
- GRANICA KOPALNI KRUSZYW
- GRANICA TERENU EKSPLOATACJI KRUSZYWA
- LASY
- WYJAZD Z TERENU KOPALNI
- GRANICA ZMIANY PLANU

PE	TEREN KOPALNI KRUSZYW
[Symbol]	GRANICA KOPALNI KRUSZYW
[Symbol]	GRANICA TERENU EKSPLOATACJI KRUSZYWA
[Symbol]	LASY
[Symbol]	WYJAZD Z TERENU KOPALNI
[Symbol]	GRANICA ZMIANY PLANU

...
 ...
 ...